

# สารสถิติ

Statistics Newsletter



สถช

สำนักงานสถิติแห่งชาติ  
www.nso.go.th

ปีที่ 23 ฉบับที่ 4 เดือนตุลาคม - ธันวาคม 2555

ISSN 0857-9040



สำนักงานสถิติแห่งชาติ  
จัดทำสามะเนในการเกษตร  
1-30 พฤษภาคม 2556

# UK.ขอเขียน

สวัสดีค่ะ พบกับสารสถิติฉบับส่งท้ายปี 2555 ต้อนรับปี 2556 มาเริ่มต้นด้วยสิ่งดี ๆ กันค่ะ ด้วยการให้กำลังใจตัวเอง ลองยิ้มให้กับตัวเอง มองหาข้อดีหรือสิ่งดี ๆ ที่เรามีอยู่ และที่สำคัญต้องดูแลสุขภาพร่างกายให้แข็งแรง ด้วยการออกกำลังกาย พักผ่อนให้เพียงพอ รับประทานอาหารที่มีประโยชน์ เพื่อเพิ่มพลังให้พร้อมทั้งกายและใจ สำหรับปีใหม่ 2556 นี้ค่ะ

สารสถิติฉบับนี้ มีรายละเอียดที่น่าสนใจเกี่ยวกับ ASEANstats ในสถิติที่น่ารู้ผู้อ่านจะได้ทราบว่าประชาชนทราบและพึงพอใจต่อนโยบาย/โครงการที่รัฐบาลได้ดำเนินการมาครบ 1 ปี แคลไหน และมีข้อเสนอแนะอะไร พฤติกรรม ค่านิยม และวัฒนธรรมของคนไทยมีแนวโน้มเป็นอย่างไร นวัตกรรมสมัยใหม่...ในงานสถิติ สัมภาษณ์ด้วย Tablet PC ใน MICS4 และที่ไม่อยากให้พลาดสถิติเด่น มาดูกันค่ะว่าจังหวัดไหนประชาชนมีความสุขและพึงพอใจในชีวิตมากที่สุด

ในโอกาสขึ้นปีใหม่พุทธศักราช 2556 ขออำนวยการให้ผู้อ่านทุกท่าน มีความสุขกาย สบายใจ ปราศจากทุกข์ โศก โรคภัย ทั้งหลายทั้งปวง พบเจอแต่สิ่งดี ๆ ในชีวิตนะคะ

แล้วพบกันฉบับหน้า



# สารบท

## 3 มุมอาเซียน (ASEAN Corner)

เรื่องน่ารู้เกี่ยวกับ ASEANstats



## 4 สถิติน่ารู้

ความคิดเห็นของประชาชนต่อการบริหารงานของรัฐบาลครบ 1 ปี

6 สภาวะทางสังคม วัฒนธรรมและสุขภาพจิต

9 นวัตกรรมใหม่...ในงานสถิติ !!!

10 วิทยุใหม่...ใส่ใจเรื่องงาน



## 11 เกร็ดความรู้

วิธีสร้างสมาธิในการทำงาน

## 12 สถิติเด่น

การสำรวจความพึงพอใจในชีวิตของคนไทยในปี พ.ศ. 2555

## 13 ข่าวประชาสัมพันธ์

สถิติฯ ร่วมกับภาคี เผยผลสำรวจ "มหาอุทกภัย 2554 บทเรียนจากประสบการณ์"



## 15 แวดวง สสข

## 16 ข่าวจากภูมิภาค

ศูนย์ราชการเฉลิมพระเกียรติ 80 พรรษา 5 ธันวาคม 2550 อาคารรัฐประศาสนภักดี (อาคาร B) ถนนแจ้งวัฒนะ แขวงทุ่งสองห้อง เขตหลักสี่ กรุงเทพฯ 10210

ที่ปรึกษา : นายวิบูลย์ทัต สุทันธนภิตดี ผู้อำนวยการสำนักงานสถิติแห่งชาติ  
 : นางสาวจันทา เนตรแสงทิพย์ นางสาววิไลลักษณ์ ชูสีวัฒนกุล  
 : นางสาวมาลี วงศาโรจน์ รองผู้อำนวยการสำนักงานสถิติแห่งชาติ

จัดทำโดย : กลุ่มประชาสัมพันธ์ สำนักสถิติพยากรณ์ โทรศัพท์ 0 2143 1320  
 เผยแพร่โดย : สำนักสถิติพยากรณ์ โทรศัพท์ 0 2143 1323

Website : <http://www.nso.go.th>



# รื่องนำรัฐเกี่ยวกับ



# ASEANstats



ฉบับที่แล้ว เราได้รู้จัก ASEAN กันมาบ้างแล้ว ในฉบับนี้ มารู้จักหน่วยงานที่ชื่อว่า **“ASEANstats”** ASEANstats คือใคร ทำหน้าที่อะไร และมีความสำคัญอย่างไรกับประชาคมอาเซียน วันนี้เราขอแนะนำเรื่องราวเกี่ยวกับ ASEANstats สักเล็กน้อย

**ASEANstats** คือ หน่วยให้บริการข้อมูลสถิติภายใต้ สำนักงานเลขาธิการอาเซียน มีหน้าที่ให้บริการข้อมูลสถิติและสารสนเทศที่สำคัญตามความต้องการของภาครัฐ ภาคเอกชน ภาควิชาการ ภาคสังคม และประชาชนทั้งในภูมิภาค ASEAN และประชาคมระหว่างประเทศ

**เป้าหมายของ ASEANstats** คือ การเป็นหน่วยงาน ที่ได้รับความน่าเชื่อถือ และได้รับความไว้วางใจจากประชาคมอาเซียน ในการจัดทำข้อมูลสถิติที่สอดคล้องกับความต้องการของผู้ใช้ ทันต่อเวลา และสามารถเปรียบเทียบกันได้ รวมทั้งการสร้างองค์ความรู้ และการให้ความสำคัญต่อการรักษาความลับของข้อมูล

**การดำเนินการ ASEANstats** ดำเนินการภายใต้กรอบนโยบายและจุดมุ่งหมายของกฎบัตรอาเซียน ตลอดจนวิสัยทัศน์ของประชาคมอาเซียน ทั้งในเรื่องรูปแบบและแนวปฏิบัติ และในการจัดทำข้อมูลสถิติและตัวชี้วัด จะเน้นให้สอดคล้องกับวัตถุประสงค์ของอาเซียน ซึ่งในการจัดทำต้องดูทิศทางนโยบายและโครงการในเขตภูมิภาคอาเซียน รวมทั้งยุทธศาสตร์อาเซียนในระดับนานาชาติว่าจะเดินหน้าไปในทิศทางใด ทั้งนี้ ASEANstats ได้นำข้อเสนอแนะขององค์การสหประชาชาติเกี่ยวกับหลักการพื้นฐานของสถิติทางการ (Fundamental Principles of Official Statistics) มาปรับใช้ด้วย ซึ่งว่าด้วยเรื่องค่านิยมหลักของการให้บริการภาครัฐ (core values of public service) ความมีศีลธรรมจรรยา (integrity) ความเป็นเลิศ (excellence) จรรยาบรรณวิชาชีพ (professionalism) และความเป็นอิสระในการดำเนินงาน (independence) รวมทั้งคำนึงถึงความต้องการของผู้ใช้บริการ (user orientation) และการส่งผ่านผลิตภัณฑ์และบริการด้านสถิติ (delivery of statistical products and services) ไปยังผู้ให้บริการ

## งานหลักที่ ASEANstats รับผิดชอบ ได้แก่

1. พัฒนาตัวชี้วัดระดับภูมิภาคในเรื่องขอบข่ายและระบบข้อมูล สำหรับใช้ในการติดตาม ประเมินผลตามเป้าหมายประชาคมอาเซียน และโครงการอื่น ๆ
2. จัดทำ ประมวล เเผยแพร่ และสื่อสารร่วมกันเกี่ยวกับสถิติและสารสนเทศของอาเซียน และสถิติในกลุ่มประเทศสมาชิก
3. บริการด้านสถิติแก่คณะกรรมการอาเซียน หน่วยงานภายในอาเซียน และผู้มีส่วนได้ส่วนเสีย

4. ส่งเสริมการจัดทำสถิติอย่างมีมาตรฐาน เป็นแนวทางเดียวกัน โดยการจัดทำคู่มือเกี่ยวกับหลักการ คำนียาม มาตรฐานการจัดจำแนก และวิธีการ
5. ประสานความร่วมมือ และอำนวยความสะดวก การดำเนินโครงการในเขตภูมิภาค ภายใต้กรอบความร่วมมืออาเซียนด้านสถิติ และแผนปฏิบัติการด้านสถิติ ตามข้อเสนอแนะจากการประชุม คณะกรรมการระบบสถิติแห่งอาเซียน (ASEAN Community Statistical System: ACSS)

**ASEANstats** มีผลผลิตด้านสถิติที่หลากหลายสำหรับให้บริการ ไม่ว่าจะเป็นรายงาน เช่น รายงานสถิติรายปีอาเซียน (ASEAN Statistical Yearbook) สรุปสถานการณ์ของอาเซียน (ASEAN Brief) เป็นต้น และการบริการข้อมูลออนไลน์ ได้แก่ ข้อมูลประชากร เศรษฐกิจมหภาค การเงิน การค้าระหว่างประเทศ การลงทุนระหว่างประเทศ การท่องเที่ยว และตัวชี้วัดหลักด้านเศรษฐกิจ สังคม และสิ่งแวดล้อม หรือฐานข้อมูลสถิติและตัวชี้วัดต่าง ๆ สำหรับใช้ในการติดตามประเมินผล ตลอดจนการบริการข้อมูลเกี่ยวกับแผนงาน ความก้าวหน้าโครงการ กลไก กิจกรรมการดำเนินงานพัฒนาความร่วมมือด้านสถิติอาเซียน การถ่ายทอดเทคโนโลยีและพัฒนาด้านวิชาการในภูมิภาคจากหน่วยงานสถิติระหว่างประเทศ **โดยสามารถเข้าเยี่ยมชม ใช้บริการผ่านทางเว็บไซต์ของ ASEANstats ([www.aseanstats.org](http://www.aseanstats.org)) หรือที่ E-mail: [stats@asean.org](mailto:stats@asean.org) ได้**

จากข้อมูลข้างต้น คงทำให้ผู้อ่านรู้จัก ASEANstats กันมากขึ้น หวังว่าในการพัฒนาประชาคมอาเซียนที่จะมาถึงในไม่ช้านี้ ASEANstats จะมีบทบาทเป็นที่รู้จักและได้รับการยอมรับในวงกว้างมากขึ้น สามารถพัฒนาประชาคม ASEAN ให้เจริญเติบโตได้อย่างยั่งยืนต่อไป



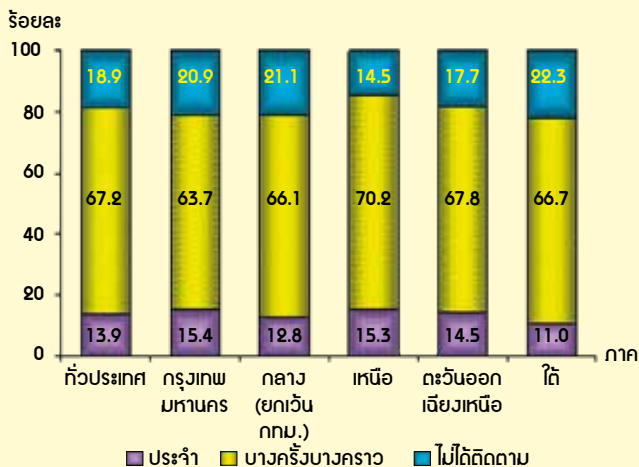
# ความคิดเห็นของประชาชนต่อภา



การสำรวจความคิดเห็นของประชาชนที่มีต่อนโยบายของรัฐบาล พ.ศ. 2555 มีวัตถุประสงค์เพื่อรวบรวมข้อมูลเกี่ยวกับความพึงพอใจต่อนโยบาย/โครงการที่รัฐบาลได้ดำเนินการ ความคิดเห็นต่อการแก้ไขปัญหาด้านสังคมและเศรษฐกิจ การได้รับทราบรายการ “รัฐบาลยิ่งลักษณ์พบประชาชน” ตลอดจนข้อคิดเห็น/ข้อเสนอแนะ ทั้งนี้ เพื่อนำข้อมูลที่ได้จากการสำรวจไปใช้เป็นแนวทางในการติดตามผลการดำเนินงานของรัฐบาล ซึ่งในการสำรวจโครงการนี้ปฏิบัติงานเก็บรวบรวมข้อมูล ระหว่างวันที่ 2 กรกฎาคม - 12 สิงหาคม พ.ศ. 2555 โดยทำการสัมภาษณ์สมาชิกในครัวเรือนที่มีอายุตั้งแต่ 18 ปีขึ้นไป จำนวนทั้งสิ้น 35,312 คน กระจายทุกจังหวัดทั่วประเทศ เป็นสมาชิกของครัวเรือนในเขตเทศบาล 18,592 คน และนอกเขตเทศบาล 16,720 คน สรุปผลการสำรวจที่สำคัญได้ดังนี้

## 1. การติดตามการปฏิบัติงานของรัฐบาล

แผนภูมิ 1 ร้อยละของประชาชนที่ติดตามการปฏิบัติงานของรัฐบาล

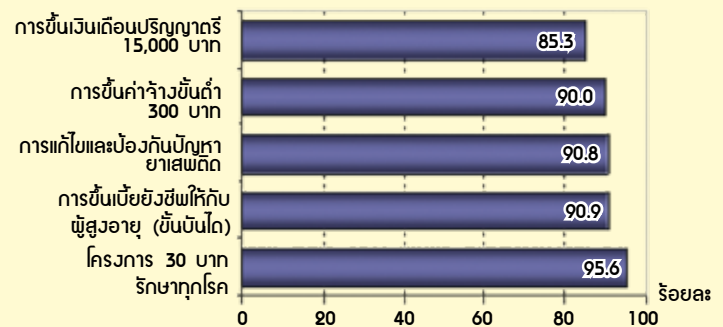


ผลจากการสำรวจ พบว่า ประชาชนส่วนใหญ่ร้อยละ 67.2 ระบุว่าติดตามเป็นบางครั้งบ้างคราว โดยมีผู้ที่ติดตามเป็นประจำ ร้อยละ 13.9 และผู้ที่ไม่ได้ติดตาม ร้อยละ 18.9

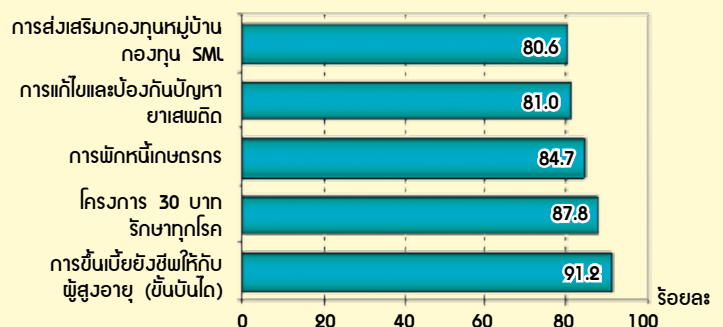
## 2. การรับทราบและความพึงพอใจต่อนโยบายของรัฐบาล

แผนภูมิ 2 ร้อยละของประชาชนที่รับทราบนโยบายของรัฐบาลที่ดำเนินการ 5 อันดับแรก

### 5 อันดับแรกของนโยบายรัฐบาลที่ประชาชนรับทราบ



### 5 อันดับท้ายของนโยบายรัฐบาลที่พึงพอใจ



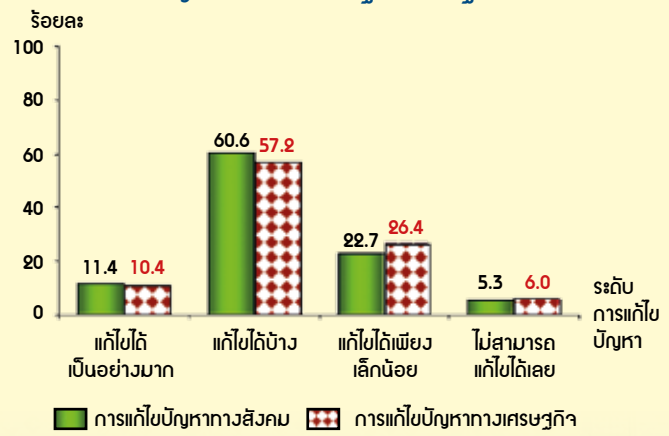
# บริหารงานของรัฐบาลครบ 1 ปี

นโยบายของรัฐบาลที่ประชาชนรับทราบมากที่สุด 5 อันดับแรก คือ โครงการ 30 บาทรักษาทุกโรค ร้อยละ 95.6 การขึ้นเบี้ยยังชีพให้กับผู้สูงอายุแบบมากขึ้นตามอายุ (ขึ้นบันได) ร้อยละ 90.9 การแก้ไขและป้องกันปัญหายาเสพติด ร้อยละ 90.8 การขึ้นค่าจ้างขั้นต่ำ 300 บาท ร้อยละ 90.0 และการขึ้นเงินเดือนปริญญาตรี 15,000 บาท ร้อยละ 85.3

สำหรับประชาชนที่ทราบนโยบายของรัฐบาลมีความพึงพอใจต่อการดำเนินการ 5 อันดับแรก คือ การขึ้นเบี้ยยังชีพให้กับผู้สูงอายุแบบมากขึ้นตามอายุ (ขึ้นบันได) ร้อยละ 91.2 โครงการ 30 บาทรักษาทุกโรค ร้อยละ 87.8 การพักหนี้เกษตรกร ร้อยละ 84.7 การแก้ไขและป้องกันปัญหายาเสพติด ร้อยละ 81.0 และการส่งเสริมกองทุนหมู่บ้าน กองทุน SML ร้อยละ 80.6

### 3. ความสามารถของรัฐบาลในการแก้ไขปัญหา ด้านสังคมและเศรษฐกิจ

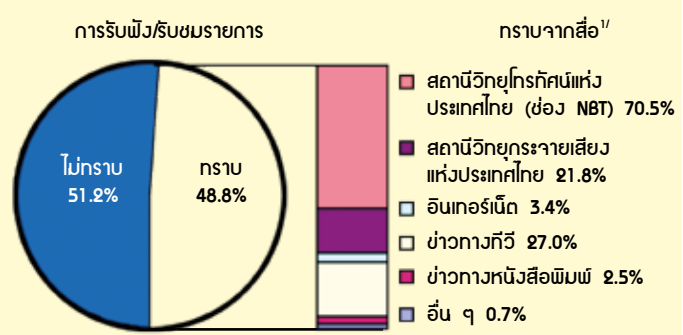
แผนภูมิ 3 ร้อยละของประชาชน จำแนกตามความคิดเห็นเกี่ยวกับการแก้ไขปัญหาสังคมและเศรษฐกิจของรัฐบาล



จากการสอบถามเกี่ยวกับการแก้ไขปัญหาด้านสังคมและเศรษฐกิจของรัฐบาลนั้น ประชาชนส่วนใหญ่มีความเห็นที่รัฐบาลสามารถแก้ไขได้บ้าง (ร้อยละ 60.6 และ 57.2 ตามลำดับ) รองลงมาคิดว่าแก้ไขได้เพียงเล็กน้อย (ร้อยละ 22.0 - 26.0) และประมาณร้อยละ 10.0 คิดว่าแก้ไขได้เป็นอย่างมาก สำหรับผู้ที่คิดว่ารัฐบาลไม่สามารถแก้ไขได้เลย มีร้อยละ 5.0 - 6.0

### 4. การรับทราบรายการ “รัฐบาลยิ่งลักษณ์พบประชาชน”

แผนภูมิ 4 ร้อยละของประชาชน จำแนกตามการรับทราบ รายการ “รัฐบาลยิ่งลักษณ์พบประชาชน”



หมายเหตุ : <sup>1)</sup> ตอบได้มากกว่า 1 คำตอบ

ผลการสำรวจ พบว่า ประชาชนร้อยละ 51.2 ไม่ทราบว่ารายการ “รัฐบาลยิ่งลักษณ์พบประชาชน” ออกอากาศทุกวันเสาร์ เวลา 08.00 น. ส่วนผู้ที่ทราบมีร้อยละ 48.8 และระบุว่าทราบจากสื่อสถานีวิทยุโทรทัศน์แห่งประเทศไทย (ช่อง NBT) มากที่สุด (ร้อยละ 70.5) รองลงมาจากข่าวทางทีวี (ร้อยละ 27.0) จากสถานีวิทยุกระจายเสียงแห่งประเทศไทย (ร้อยละ 21.8) จากอินเทอร์เน็ต (ร้อยละ 3.4) จากข่าวหนังสือพิมพ์ (ร้อยละ 2.5) และอื่น ๆ มีร้อยละ 0.7 ตามลำดับ

### 5. ข้อคิดเห็น/ข้อเสนอแนะ

ร้อยละ 3.3 ของผู้ที่ตอบสัมภาษณ์ทั้งหมดให้ข้อคิดเห็นที่สำคัญต่อการบริหารงานของรัฐบาล ได้แก่ รัฐบาลควรทำให้ได้ตามนโยบายที่หาเสียง ควรให้ข้อมูลข่าวสารที่เป็นจริงและทันต่อเหตุการณ์ เพิ่มช่องทางการประชาสัมพันธ์ เพื่อให้ประชาชนทุกคนรับทราบอย่างทั่วถึง ประชาสัมพันธ์อย่างต่อเนื่อง/เพิ่มเวลา และควรลงพื้นที่เพื่อทำความเข้าใจกับประชาชน/เข้าถึงประชาชน เป็นต้น





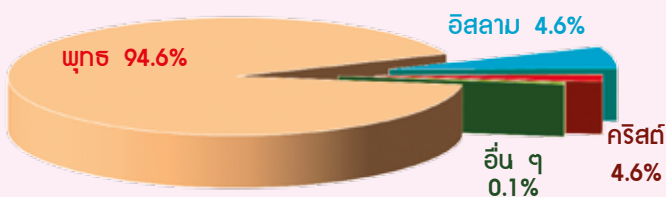
# สภาวะทางสังคม วัฒนธรรมและสุขภาพจิต

สำนักงานสถิติแห่งชาติ ได้ดำเนินการสำรวจสภาวะทางสังคมและวัฒนธรรม พ.ศ. 2554 โดยเก็บรวบรวมข้อมูลในเดือนตุลาคม พ.ศ. 2554 จากจำนวนครัวเรือนตัวอย่างประมาณ 27,000 ครัวเรือน เพื่อให้ทราบถึงสภาพของสังคมไทยเกี่ยวกับพฤติกรรม ค่านิยม และวัฒนธรรมของคนไทยในปัจจุบัน สำหรับนำไปใช้ในการติดตาม ประเมินสถานการณ์ และทิศทางการเปลี่ยนแปลงของสังคมในอนาคต เพื่อใช้ในการวางแผนแก้ไขปัญหาสังคม

## การนับถือศาสนา

ประชากรของประเทศไทยมากกว่าร้อยละ 90 นับถือศาสนาพุทธ (ร้อยละ 94.6) รองลงมานับถือศาสนาอิสลาม (ร้อยละ 4.6) และศาสนาคริสต์ (ร้อยละ 0.7) ที่เหลือเป็นผู้ที่นับถือศาสนาอื่น ๆ รวมทั้งผู้ที่ไม่มีศาสนา (ร้อยละ 0.1)

แผนภูมิ 1 ร้อยละของประชากรอายุ 13 ปีขึ้นไป  
จำแนกตามการนับถือศาสนา พ.ศ. 2554



เมื่อพิจารณาเป็นรายภาค พบว่า ประชากรในทุกรัฐส่วนใหญ่มากกว่าร้อยละ 90 นับถือศาสนาพุทธ ยกเว้นภาคใต้ ซึ่งมีผู้นับถือศาสนาอิสลามสูงกว่าภาคอื่น ๆ อย่างเห็นได้ชัด (ร้อยละ 24.5)

ตาราง 1 ร้อยละของประชากรอายุ 13 ปีขึ้นไป จำแนกตามศาสนาเขตการปกครองและภาค พ.ศ. 2554

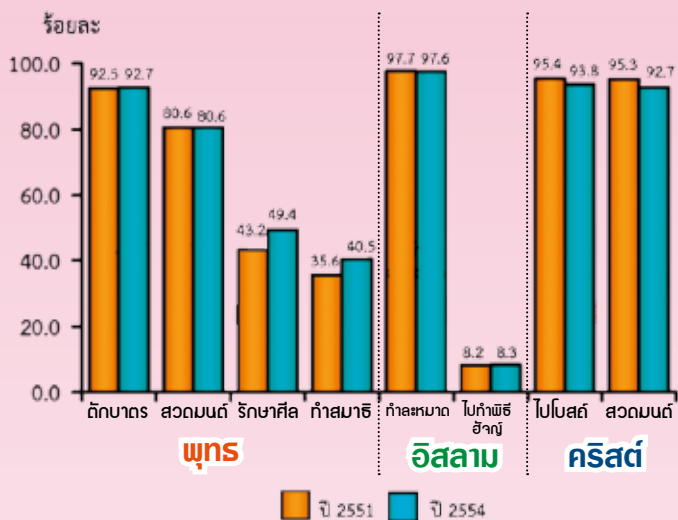
ภาค	ร้อยละ				
	รวม	พุทธ	อิสลาม	คริสต์	อื่น ๆ
ทั่วราชอาณาจักร	100.0	94.6	4.6	0.7	0.1
ในเขตเทศบาล	100.0	95.0	3.9	1.1	*
นอกเขตเทศบาล	100.0	94.6	4.9	0.5	*
กรุงเทพมหานคร	100.0	93.2	5.5	1.3	*
กลาง	100.0	97.1	2.5	0.4	-
เหนือ	100.0	97.4	0.2	1.8	0.6
ตะวันออกเฉียงเหนือ	100.0	99.4	0.2	0.4	-
ใต้	100.0	75.2	24.5	0.3	-

\* น้อยกว่าร้อยละ 0.1

เมื่อเปรียบเทียบการประกอบกิจการทางศาสนาระหว่างปี 2551 และ 2554 พบว่า ในปี 2554 พุทธศาสนิกชนดัดบาตรและสวดมนต์มีสัดส่วนใกล้เคียงกับปี 2551 สำหรับการรักษาศีล 5 และทำสมาธิเพิ่มขึ้นจากปี 2551 อย่างเห็นได้ชัด โดยเฉพาะทำสมาธิเพิ่มขึ้นจากร้อยละ 35.6 ในปี 2551 เป็นร้อยละ 40.5 ในปี 2554 สำหรับอิสลามิกชนทำละหมาด และไปทำพิธีฮัจญ์ที่

นครเมกกะไม่แตกต่างจากปี 2551 ในขณะที่คริสต์ศาสนิกชนไปโบสถ์ และสวดมนต์ ลดลงจากร้อยละ 95.4 และ 95.3 ในปี 2551 เป็นร้อยละ 93.8 และ 92.7 ในปี 2554 ตามลำดับ

แผนภูมิ 2 ร้อยละของประชากรอายุ 13 ปีขึ้นไป ที่มีถือศาสนาต่าง ๆ จำแนกตามการประกอบกิจการทางศาสนา พ.ศ. 2551 และ 2554



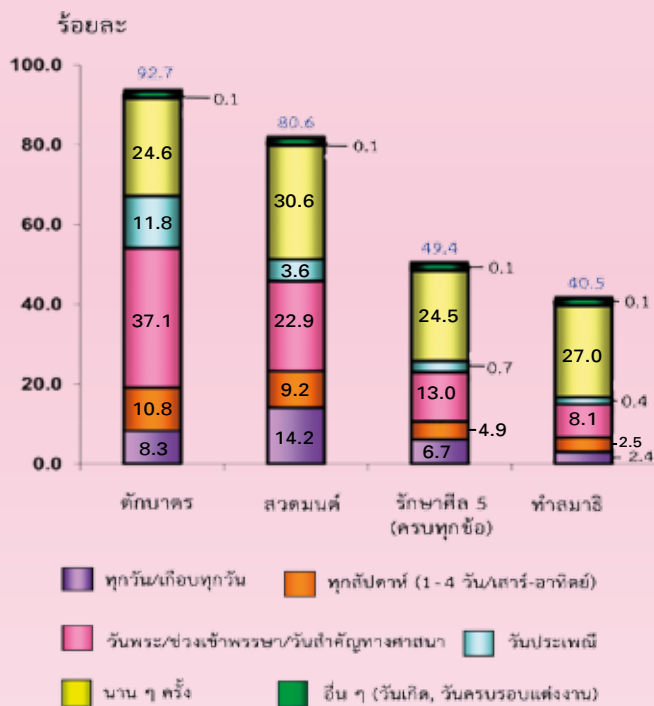
## การประกอบกิจการทางศาสนา

### 1. ศาสนาพุทธ

การประกอบกิจการทางศาสนาของประชากร พบว่า ในรอบปีที่ผ่านมานี้ พุทธศาสนิกชนมีการตักบาตร และสวดมนต์ ร้อยละ 92.7 และ 80.6 ตามลำดับ ส่วนการรักษาศีล 5 (ครบทุกข้อ) และการทำสมาธิ เป็นกิจการทางศาสนาที่มีผู้ปฏิบัติต่ำกว่าครึ่งหนึ่ง (ร้อยละ 49.4 และ 40.5 ตามลำดับ) และเมื่อพิจารณาความถี่ของการปฏิบัติดังกล่าว พบว่า การตักบาตร พุทธศาสนิกชนส่วนใหญ่นิยมทำในวันพระ/ช่วงเช้าพรรษา/วันสำคัญทางพุทธศาสนา ร้อยละ 37.1 และมีการตักบาตรสม่ำเสมอทุกวันหรือทุกสัปดาห์ ร้อยละ 19.1 สำหรับการสวดมนต์ พบว่า มีผู้สวดมนต์สม่ำเสมอทุกวันหรือทุกสัปดาห์ ร้อยละ 23.4 และสวดมนต์ในวันพระ/ช่วงเช้าพรรษา/วันสำคัญทางพุทธศาสนา ร้อยละ 22.9



แผนภูมิ 3 ร้อยละของพุทธศาสนิกชนอายุ 13 ปีขึ้นไป จำแนกตามการประกอบกิจการทางศาสนา พ.ศ. 2554

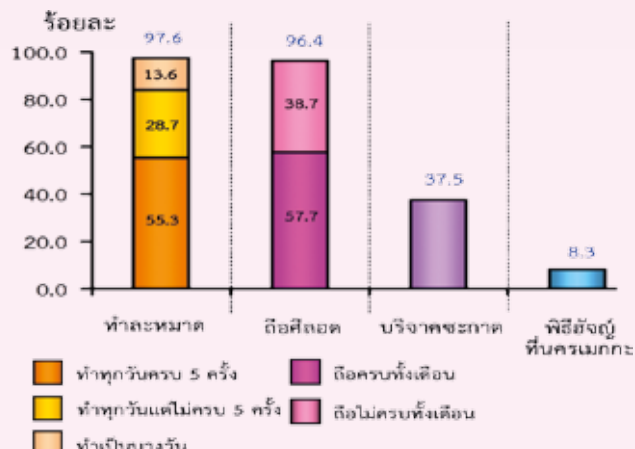


### 2. ศาสนาอิสลาม

มุสลิมมากกว่าร้อยละ 96 ทำละหมาดและถือศีลอด โดยในจำนวนนี้เป็นผู้ที่ทำละหมาดทุกวันครบ 5 ครั้ง ร้อยละ 55.3 และทำทุกวันแต่ไม่ครบ 5 ครั้ง ร้อยละ 28.7 สำหรับการถือศีลอด พบว่า ถือศีลอดครบทั้งเดือน ร้อยละ 57.7 ส่วนผู้ที่บริจาคชะกาตมีร้อยละ 37.5 และพบว่า มุสลิมที่เคยไปทำพิธีฮัจญ์ที่นครเมกกะ มีเพียงร้อยละ 8.3



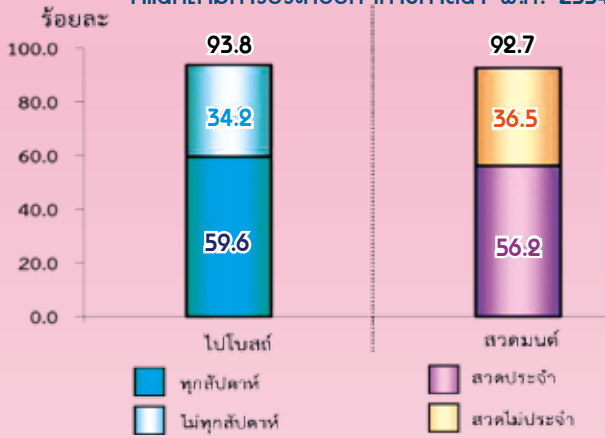
แผนภูมิ 4 ร้อยละของมุสลิมอายุ 13 ปีขึ้นไป จำแนกตามการประกอบกิจการทางศาสนา พ.ศ. 2554



### 3. ศาสนาคริสต์

คริสต์ศาสนิกชนมากกว่าร้อยละ 92 ที่ไปโบสถ์และสวดมนต์ ซึ่งในจำนวนนี้ พบว่า ประมาณ 3 ใน 5 ไปโบสถ์ทุกสัปดาห์และสวดมนต์เป็นประจำ (ร้อยละ 59.6 และ 56.2 ตามลำดับ)

แผนภูมิ 5 ร้อยละของคริสต์ศาสนิกชนอายุ 13 ปีขึ้นไป จำแนกตามการประกอบกิจการศาสนา พ.ศ. 2554



### ค่านิยมของวัยรุ่นไทย

ปัจจุบันวัยรุ่นไทย (อายุ 13 - 24 ปี) ช่วยทำงานบ้านเพิ่มขึ้นจากร้อยละ 86.7 ในปี 2551 เป็นร้อยละ 94.5 ในปี 2554 โดยมีสัดส่วนที่ทำเป็นประจำเพิ่มขึ้นร้อยละ 4.2 สำหรับการพักผ่อนหย่อนใจ เช่น การอ่านหนังสือ เล่นกีฬา การเข้าร่วมกิจกรรมเสริมสร้างความรู้ และเล่นดนตรี/ร้องเพลง ความถี่

ตาราง 3 ร้อยละของวัยรุ่นไทยอายุ 13 - 24 ปี จำแนกตามพฤติกรรม พ.ศ. 2554

พฤติกรรม	ปี	ทำ			ไม่ทำ
		รวม	ประจำ	บางครั้ง	
ทำงานบ้าน	2551	86.7	47.2	39.5	13.3
	2554	94.5	51.4	43.1	5.5
อ่านหนังสือ	2551	85.4	32.4	53.0	14.6
	2554	84.0	30.2	53.8	16.0
เล่นกีฬา	2551	78.4	25.8	52.6	21.6
	2554	76.1	20.9	55.2	23.9
เข้าร่วมกิจกรรมเสริมสร้างความรู้	2551	66.6	13.5	53.1	33.4
	2554	69.2	10.5	58.7	30.8
เล่นดนตรี/ร้องเพลง	2551	57.4	9.9	47.5	42.6
	2554	50.8	8.5	42.3	49.2
เล่นเกมคอมพิวเตอร์	2551	41.3	5.8	35.5	58.7
	2554	53.3	12.3	41.0	46.7
สื่อสารทาง Internet <sup>1/</sup> เช่น Facebook/ Web board	-	-	-	-	-
	2554	49.9	15.2	34.7	50.1
นอนดึกตื่นสาย	2551	59.5	5.8	53.7	40.5
	2554	63.8	7.2	56.6	36.2
เที่ยวเตร่	2551	38.1	2.1	36.0	61.9
	2554	40.5	3.0	37.5	59.5
เที่ยวกลางคืน	2551	29.9	1.0	28.9	70.1
	2554	19.5	1.0	18.5	80.5
เล่นการพนัน	2551	9.8	0.3	9.5	90.2
	2554	11.9	0.9	11.0	88.1

<sup>1/</sup> สื่อสารทาง Internet เป็นข้อมูลที่เพิ่มขึ้นในปี 2554

ของการทำเป็นประจำลดลงจากปี 2551 อาจเป็นเพราะวัยรุ่นหันมาสนใจการเล่นเกมนคอมพิวเตอร์ที่เล่นประจำเพิ่มขึ้นมากกว่า 2 เท่า จากร้อยละ 5.8 ในปี 2551 เป็นร้อยละ 12.3 ในปี 2554 และการสื่อสารทางอินเทอร์เน็ต เช่น ทวิตเตอร์ เฟซบุ๊ก เว็บบอร์ด มีเกือบร้อยละ 50 ซึ่งมีผู้ที่เล่นเป็นประจำร้อยละ 15.2

สำหรับพฤติกรรมที่น่าเป็นห่วงของวัยรุ่นสมัยนี้นั้นพบว่า วัยรุ่นที่นอนดึกตื่นสาย เที่ยวเตร่ และเล่นการพนัน/ห่วย/บอล เป็นประจำเพิ่มขึ้นจากปี 2551 น้อยกว่าร้อยละ 2.0 ส่วนเที่ยวกลางคืนลดลงจากปี 2551 ร้อยละ 10.0 ซึ่งแสดงให้เห็นว่าวัยรุ่นไทยในปัจจุบันยังมีจิตสำนึกที่ดีและไม่ทำตัวเป็นภาระหรือปัญหาของสังคมมากนัก

### ความตระหนักและการเห็นคุณค่าผู้สูงอายุ

จากการสำรวจพบว่า มากกว่าร้อยละ 90 ของประชากรอายุ 13 ปีขึ้นไป เห็นว่าผู้สูงอายุสามารถถ่ายทอดวัฒนธรรมขนบธรรมเนียมประเพณี และมีประสบการณ์ที่เป็นประโยชน์แก่คนรุ่นหลังเป็นอย่างมาก (ร้อยละ 95.4 และ 95.0 ตามลำดับ) รองลงมาคือ ผู้สูงอายุสามารถเป็นตัวอย่างที่ดีแก่รุ่นลูกหลาน สามารถทำประโยชน์ให้แก่ครอบครัวและสังคมได้ และรู้จักโลกดีเพราะผ่านชีวิตมามาก ร้อยละ 94.0 93.7 และ 92.5 ตามลำดับ และพบว่ามากกว่าร้อยละ 70 ไม่เห็นด้วยที่ผู้สูงอายุจะไปอยู่ที่อื่น เช่น บ้านพักคนชรา (ร้อยละ 91.7) หรือเห็นว่าผู้สูงอายุ (60 - 79 ปี และ 80 ปีขึ้นไป) เป็นภาระแก่บุตรหลานหรือครอบครัวหรือเป็นคนน่าเบื่อ (ร้อยละ 83.5 77.2 และ 71.4 ตามลำดับ) ซึ่งแสดงให้เห็นว่าคนในสังคมมองผู้สูงอายุเป็นผู้ที่มีคุณค่าทางสังคม

ตาราง 4 ร้อยละของประชากรอายุ 13 ปีขึ้นไป จำแนกตามความตระหนักและการเห็นคุณค่าผู้สูงอายุ พ.ศ. 2551 และ 2554

ความตระหนักและการเห็นคุณค่าผู้สูงอายุ	รวม	เห็นด้วย	ไม่เห็นด้วย	ไม่แน่ใจ
ผู้สูงอายุถ่ายทอดวัฒนธรรมขนบธรรมเนียมประเพณี	100.0	95.4	1.5	3.1
ผู้สูงอายุเป็นผู้ที่มีประสบการณ์ที่เป็นประโยชน์แก่คนรุ่นหลัง	100.0	95.0	1.4	3.6
ผู้สูงอายุสามารถเป็นตัวอย่างที่ดีแก่รุ่นลูกหลาน	100.0	94.0	1.5	4.5
ผู้สูงอายุสามารถทำประโยชน์ให้แก่ครอบครัวและสังคมได้	100.0	93.7	1.6	4.7
ผู้สูงอายุรู้จักโลกดีเพราะผ่านชีวิตมามาก	100.0	92.5	2.7	4.8
ผู้สูงอายุมักเป็นคนตามโลกไม่ทัน	100.0	35.1	43.9	21.0
ผู้สูงอายุเอาใจยาก	100.0	28.6	48.7	22.7
ผู้สูงอายุมักเป็นคนน่าเบื่อ	100.0	11.4	71.4	17.2
ผู้สูงอายุ (80 ปีขึ้นไป) มักเป็นภาระแก่บุตรหลานหรือครอบครัว	100.0	11.0	77.2	11.8
ผู้สูงอายุ (60 - 79 ปี) มักเป็นภาระแก่บุตรหลานหรือครอบครัว	100.0	6.2	83.5	10.3
ผู้สูงอายุควรไปอยู่ที่อื่น เช่น บ้านพักคนชรา	100.0	2.4	91.7	5.9





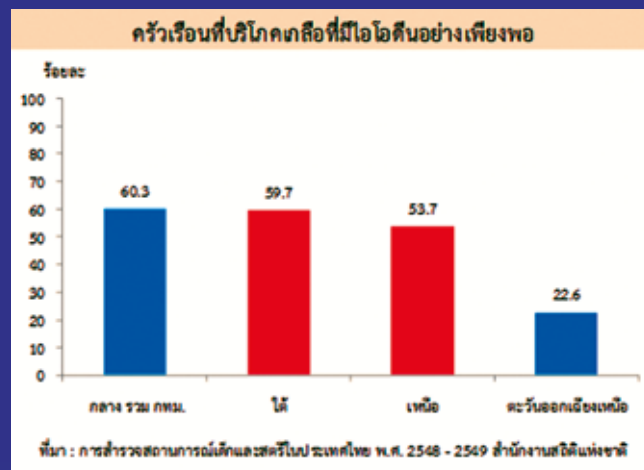
# นวัตกรรมใหม่..ในงานสถิติ !!!

เกือบครึ่งศตวรรษที่สำนักงานสถิติแห่งชาติ (สสช) ได้ทำหน้าที่เป็นองค์กรหลักในการเก็บรวบรวมข้อมูล ทั้งทางด้านเศรษฐกิจ และสังคมทั้งในระดับประเทศ และระดับจังหวัด ตลอดระยะเวลาที่ผ่านมา สสช ได้พัฒนารูปแบบ และกระบวนการเก็บข้อมูลด้วยวิธีต่าง ๆ ไม่ว่าจะเป็นการสำรวจทาง Internet หรือ การใช้เครื่อง PDA (Personal Digital Assistant) เป็นต้น มาวันนี้ด้วยนโยบาย Smart Thailand ของ นาวาอากาศเอก อนุดิษฐ์ นาคทรพร รัฐมนตรีว่าการกระทรวงเทคโนโลยีสารสนเทศและการสื่อสาร หรือ กระทรวง ICT สสช จึงได้นำเทคโนโลยีสมัยใหม่ คือ Tablet PC เข้ามาใช้แทนที่กระดาษและดินสอ เพื่อช่วยลดเวลาที่ใช้ในการบันทึกแบบ และยังสามารถตรวจสอบความถูกต้องได้เป็นอย่างดี ทั้งนี้ สสช ได้นำ Tablet PC มาใช้อย่างเต็มรูปแบบในโครงการสำรวจสถานการณ์เด็กและสตรีในประเทศไทย พ.ศ. 2555 (Multiple Indicator Cluster Survey: MICS4) ซึ่งประเทศไทยนับเป็นประเทศแรกที่เห็นนวัตกรรมนี้จากมากกว่า 50 ประเทศ ที่ทำการสำรวจ MICS4

MICS4 เป็นการสำรวจที่มีรูปแบบการทำงานแบบพหุภาคี เป็นความร่วมมือระหว่างองค์การระหว่างประเทศ องค์การอิสระ และองค์กรภาครัฐ ที่ร่วมกันสนับสนุนทั้งด้านงบประมาณ อุปกรณ์ต่าง ๆ รวมทั้งด้านวิชาการ การจัดทำครั้งนี้ถือเป็นครั้งที่ 2 ของประเทศไทย หลังจากการจัดทำครั้งแรกในปี 2548 - 2549 (MICS3) ข้อมูลที่ได้สามารถนำไปใช้ในการติดตาม และประเมินผลการดำเนินงานเกี่ยวกับเด็กและสตรี โดยกำหนดนโยบายหรือมาตรการต่าง ๆ ในการแก้ไขปัญหาเด็กและสตรีได้อย่างเหมาะสม ไม่ว่าจะเป็นเรื่องของคุณภาพแม่และเด็ก การศึกษาของเด็กในแต่ละวัย การส่งเสริมการเลี้ยงลูกด้วยนมแม่ ครอบครัวยุคใหม่และการคุ้มครองเด็ก เป็นต้น นอกจากนี้ยังสามารถนำข้อมูลที่ได้ไปเปรียบเทียบกับสถานการณ์เด็กและสตรีกับนานาประเทศได้

จากการสำรวจ MICS3 ซึ่งดำเนินการสำรวจในปี 2548 - 2549 แสดงให้เห็นถึงสุขภาพเด็ก ซึ่งพบว่าทารกในประเทศไทย 1 ใน 10 คน มีน้ำหนักแรกคลอดต่ำกว่า 2,500 กรัม (ร้อยละ 9.2) ซึ่งตามหลักสากล ถือว่าเป็นน้ำหนักขั้นต้นสำหรับเด็กแรกเกิด ส่วนเด็กอายุน้อยกว่า 5 ปี ที่มีส่วนสูงต่ำกว่า

เกณฑ์มาตรฐาน (เตี้ยเกินไปเมื่อเทียบกับอายุ) มีร้อยละ 12 เด็กที่มีน้ำหนักต่ำกว่าเกณฑ์ (ผอมเกินไปเมื่อเทียบกับอายุ) มีร้อยละ 4 ขณะที่เด็กที่มีน้ำหนักตัวเกินกว่าเกณฑ์หรืออ้วน มีร้อยละ 11



นอกจากนี้ภาวะโภชนาการของเด็กยังสามารถสะท้อนให้เห็นถึงสุขภาพโดยรวมของเด็กได้ หากพิจารณาจากการบริโภคเกลือไอโอดีนของครัวเรือน ซึ่งไอโอดีนถือเป็นองค์ประกอบหนึ่งที่ช่วยให้ร่างกายเจริญเติบโต โดยเฉพาะในช่วงการพัฒนาระบบประสาทและสมองของเด็ก ผลการสำรวจพบว่าครัวเรือนในประเทศไทยมีการบริโภคเกลือไอโอดีนอย่างเพียงพอ (ร้อยละ 47.2) โดยกรุงเทพมหานคร ภาคกลาง ภาคใต้ ภาคเหนือ มีอัตราการบริโภคเกลือมากกว่าร้อยละ 50 ยกเว้นภาคตะวันออกเฉียงเหนือที่มีเพียงร้อยละ 22.6

ข้อมูลจากการสำรวจ MICS ยังมีอีกหลาย ๆ ส่วนที่สำคัญและน่าสนใจ เป็นประโยชน์อย่างยิ่งในการติดตามสถานการณ์เด็กและสตรีในประเทศไทย และภายในปี 2556 ข้อมูลจากการสำรวจ MICS4 จะแสดงให้เห็นภาพความก้าวหน้าเกี่ยวกับสถานการณ์ปัจจุบันของเด็กและสตรี โดยผลจากการสำรวจสามารถนำไปตอบใจที่สำคัญ ๆ ไม่ว่าจะเป็นการติดตามความก้าวหน้าตาม

เป้าหมายการพัฒนาแห่งสหัสวรรษ หรือ MDGs เป้าหมายของโลกที่เหมาะสมสำหรับเด็ก (A World Fit for Children: WFFC) รวมทั้งนโยบายของกระทรวง กรมต่าง ๆ ที่เกี่ยวข้องกับการดำเนินงานด้านเด็กและสตรี

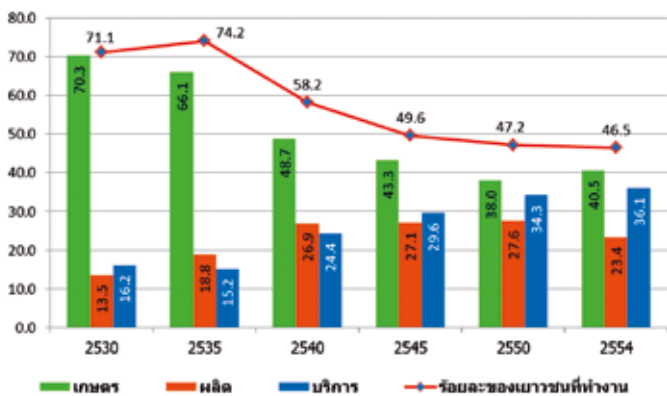


จากรายงาน World Youth Report 2012 ขององค์การสหประชาชาติ ซึ่งเป็นปีล่าสุดที่มีประเด็นเกี่ยวกับการทำงานของเยาวชนที่ถูกละเอียด และไม่ได้ได้รับความเป็นธรรม รายงานดังกล่าวชี้ให้เห็นถึงการได้รับผลกระทบจากการเลือกปฏิบัติเมื่อเทียบกับผู้ใหญ่ โดยเยาวชนมักจะเป็นกลุ่มสุดท้ายที่จะได้เข้าสู่ตลาดแรงงาน ขณะเดียวกันกลับเป็นกลุ่มแรก ๆ ที่มักจะถูกให้ออกจากงาน ด้วยเหตุผลที่ว่า มีทักษะและประสบการณ์น้อยกว่าผู้ใหญ่ นั่นเอง ในรายงานดังกล่าว กลุ่มเยาวชนยังเสนอความคิดเห็นเกี่ยวกับระบบการศึกษาที่ไม่มีการวางแผนที่เอื้อต่อการเข้าสู่ตลาดแรงงานของพวกเขาทั้งหลาย และส่วนใหญ่มักได้ทำงานในสถานประกอบการขนาดเล็กและขนาดกลางที่ไม่มีระบบสวัสดิการ และไม่มี ความมั่นคงเท่าที่ควร

การศึกษาเกี่ยวกับการทำงานของเยาวชนจากข้อมูลการสำรวจภาวะการทำงานของประชากร (ไตรมาส 3) พ.ศ. 2530 - 2554 ของ สสช พบว่า การเข้าสู่ตลาดแรงงานของเยาวชน (อายุ 15 - 24 ปี) ในรอบกว่า 2 ทศวรรษที่ผ่านมา ลดลงจากร้อยละ 71.1 ในปี 2530 เหลือร้อยละ 46.5 ในปี 2554 อาจเนื่องมาจากนโยบายด้านการศึกษาของภาครัฐในการขยายการศึกษาภาคบังคับ นโยบายเรียนฟรี และการมีกองทุนให้กู้ยืมเพื่อการศึกษา (กยศ.) ผสมกับภาวะเศรษฐกิจและสังคมที่แข่งขันกันค่อนข้างสูง ทำให้พ่อแม่/ผู้ปกครองส่งเสริมบุตรหลานให้ได้รับการศึกษามากขึ้น เพื่อนำไปสู่การมีงานทำและค่าตอบแทนที่ดีในอนาคต

การทำงานของเยาวชนคล้ายกับการทำงานของแรงงานทั่วประเทศ คือ ส่วนใหญ่ทำงานในภาคเกษตร แต่ลดลงจากร้อยละ 70.3 ในปี 2530 เหลือเพียงร้อยละ 40.5 ในปี 2554 ขณะที่การทำงานในภาคการผลิตและบริการเพิ่มขึ้น ซึ่งอาจเป็นเพราะภาคนี้มีสวัสดิการคุ้มครองและมีรายได้ที่มั่นคง ต่างกับการทำงานในภาคเกษตรที่กฎหมายแรงงานอาจยังไม่ครอบคลุม และไม่มีสวัสดิการคุ้มครองเท่าที่ควร

### ร้อยละของเยาวชนที่มีงานทำ จำแนกตามอุตสาหกรรม

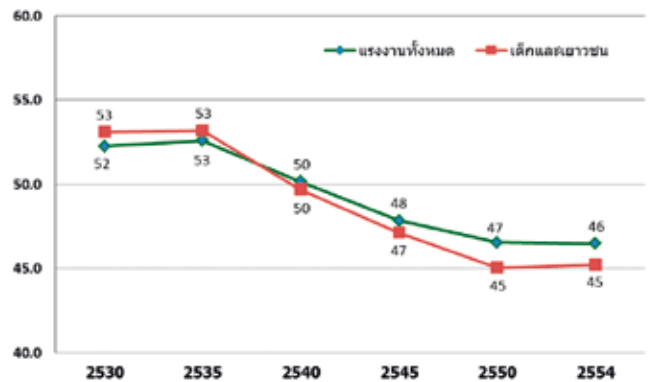


ที่มา : การสำรวจภาวะการทำงานของประชากร (ไตรมาส 3) พ.ศ. 2530 - 2554 สำนักงานสถิติแห่งชาติ

# วัย+ยุคใหม่... ใส่ใจเรื่องงาน

เยาวชนที่ทำงานในภาคการผลิตและบริการมีชั่วโมงทำงานค่อนข้างสูง แม้จะลดลงจาก 53 ชั่วโมงต่อสัปดาห์ในปี 2530 เหลือเพียง 45 ชั่วโมงต่อสัปดาห์ในปี 2554 ก็ตาม แต่ก็ยังเกินกว่าเกณฑ์ที่พระราชบัญญัติคุ้มครองแรงงานกำหนดไว้ คือ 35 ชั่วโมงต่อสัปดาห์ ตรงข้ามกับค่าจ้างที่ได้รับเพียง 5,874 บาท ขณะที่แรงงานทั้งประเทศได้รับค่าจ้างเฉลี่ย 10,340 บาทต่อเดือน

### จำนวนชั่วโมงงานเฉลี่ยของเยาวชน



ที่มา : การสำรวจภาวะการทำงานของประชากร (ไตรมาส 3) พ.ศ. 2530 - 2554 สำนักงานสถิติแห่งชาติ

ข้อมูลดังกล่าวชี้ให้เห็นว่าเยาวชนที่มีงานทำยังไม่ได้ทำงานที่มีคุณค่า (Decent Work) อย่างเต็มรูปแบบ โดยเฉพาะการมีชั่วโมงการทำงานที่เกินกว่ากฎหมายกำหนด นอกจากนี้ อาจได้รับค่าจ้างที่ไม่เป็นธรรม ไม่มีสวัสดิการคุ้มครอง หรือไม่มีสิทธิต่อรองเกี่ยวกับการทำงาน ซึ่งเหล่านี้ล้วนแต่ละเมิดเงื่อนไขของการทำงานที่มีคุณค่าทั้งสิ้น

จากข้อมูลข้างต้นสะท้อนให้เห็นการทำงานของเยาวชนที่เปลี่ยนแปลงไปอย่างชัดเจน จากเดิมที่ทำงานภาคเกษตรกรรม ไปเป็นงานภาคการผลิตและบริการมากขึ้น ดังนั้น การเตรียมความพร้อมให้กับเยาวชนก่อนเข้าสู่ตลาดแรงงานจึงเป็นเรื่องสำคัญ การจัดหลักสูตรให้สอดคล้องกับความต้องการของตลาดแรงงาน หรือเพิ่มทักษะที่สามารถนำไปใช้ในการทำงาน เช่น คอมพิวเตอร์ ภาษาอังกฤษ เป็นต้น เพื่อให้เยาวชนเกิดความมั่นใจและพร้อมที่จะก้าวเข้าสู่ตลาดแรงงานอย่างเต็มภาคภูมิ



# วิธีสร้างสมาธิในการทำงาน

เคล็ดลับน่ารู้ที่เราจะแนะนำคือวิธีสร้างสมาธิในการทำงานค่ะ แน่นอนว่าการมีสมาธิที่ดีไม่ว่าจะทำอะไรก็มักจะมีประสิทธิภาพ แต่คนเราส่วนมากก็มักจะมีเรื่องมากมายให้คิดโน่นคิดนี่จนบ่อยครั้งในการทำงานของใครหลาย ๆ คนมักจะมีขาดสมาธิ วันนี้เราก็เลยได้นำเคล็ดลับดี ๆ เกี่ยวกับวิธีสร้างสมาธิในการทำงานมาฝาก เพราะสมาธิเป็นสิ่งที่มีความสำคัญมาก ๆ ในการทำงานแทบจะทุกประเภท และการมีสมาธิก็ยังช่วยให้เราสามารถทำงานได้อย่างถูกต้องและมีประสิทธิภาพ ดังนั้นคุณจึงมั่นใจว่าเคล็ดลับวิธีสร้างสมาธิในการทำงานของเราในวันนี้จะเป็นผลดีที่หลาย ๆ คนจะไม่มองข้าม ว่าแล้วเราก็มาดูเคล็ดลับดี ๆ กับ 8 วิธีสร้างสมาธิในการทำงานกันเลยดีกว่าว่าเคล็ดลับนี้จะเป็นตัวช่วยที่สำคัญของคุณได้สักกี่ข้อ เพียงคุณลองทำตาม 8 เคล็ดลับน่ารู้กับวิธีสร้างสมาธิในการทำงานที่เราแนะนำกันในวันนี้ การทำงานของคุณก็จะออกมาดีอย่างมีคุณภาพแน่นอนค่ะ



## 8 วิธีสร้างสมาธิในการทำงาน

1. เลือกงานหิน เลือกงานหินชิ้นมาหนึ่งงาน (ควรเป็นงานที่สำคัญที่สุดที่ต้องทำก่อน) แล้วตัดสินใจว่าจะทำให้เสร็จในรวดเดียว หรือว่าจะจำกัดเวลาเป็นเวลาเท่าไร (เช่น ทำ 30 นาทีแล้วหยุดพัก)
  2. สร้างพื้นที่การทำงาน ก่อนเริ่มงานกำจัดทุกอย่างที่จะดึงความสนใจจากงานตรงหน้าออกให้หมด เช่น ปิดหน้าจอ ปิดมือถือเสียด้วย
  3. เสียงเตือนตั้งนาฬิกาปลุก หรือถ้าตั้งใจว่าจะทำไปจนกว่างานนั้นจะเสร็จ ก็พยายามทำสมาธิอย่าพะวงเรื่องอื่นก่อนถึงกำหนดเวลา
  4. เมื่อโดนขัดจังหวะจากงานอื่น ถ้าเสียงไม่ได้ให้จดโน้ตไว้ก่อนแล้วค่อยกลับมาจัดการทีหลัง
  5. เกิดวอกแวก อยู่ ๆ อยากเช็คอีเมลขึ้นมา หรืออยากไปทำอย่างอื่นแทน ลองหายใจลึก ๆ แล้วตั้งใจใหม่
  6. งานด่วนเข้าแทรก เกิดมีงานด่วนกว่าเข้ามาจริง ๆ เสียงไม่ได้ก็ควรจะพยายามจดโน้ตไว้ว่าขณะนั้นทำงานมาถึงไหน ตั้งใจจะทำอะไรต่อไปก่อนโดนขัดจังหวะแล้วจัดเก็บโน้ตนั้นกับงานไว้ด้วยกัน เมื่อกลับมาเริ่มใหม่ภายหลังจะได้ต่อดี
  7. รีแลกซ์ด้วย อย่าเครียดมากเกินไป ถ้ารู้สึกเครียดกับงานตรงหน้ามากให้หยุดพักหายใจลึก ๆ ยืดเส้นสายเสียหน่อย หรืออาจจะหยุดพักดื่มกาแฟ อย่าเข้มงวดกับตัวเองเกินไปนัก
  8. ให้รางวัลหลังงานเสร็จ ให้รางวัลกับตัวเองด้วยการเช็คอีเมลหรืออ่านบล็อกที่ชอบก็ได้
- ใครที่อยากมีสมาธิในการทำงาน ลองนำวิธีที่แนะนำไปปฏิบัติตามกันได้

ข้อมูลจากเคล็ดลับออนไลน์



# การสำรวจความพึงพอใจในชีวิตคนไทยในปี พ.ศ. 2555

คะแนนความสุขและความพึงพอใจในชีวิตของประชาชน เป็นรายจังหวัด<sup>1)</sup>

ภาค/จังหวัด	ความสุขในชีวิต		ความพึงพอใจในชีวิต		ภาค/จังหวัด	ความสุขในชีวิต		ความพึงพอใจในชีวิต	
	คะแนน(เต็ม 10 คะแนน)	อันดับ	คะแนน(เต็ม 10 คะแนน)	อันดับ		คะแนน(เต็ม 10 คะแนน)	อันดับ	คะแนน(เต็ม 10 คะแนน)	อันดับ
ทั่วประเทศ	7.7377		7.6421		ตาก	7.8939	30	7.6598	45
กรุงเทพมหานคร	7.4278		7.3189		สุโขทัย	7.5882	60	7.4387	65
กรุงเทพมหานคร	7.4278	68	7.3189	69	พิษณุโลก	7.2765	73	7.1430	74
ภาคกลาง	7.6774		7.5737		พิจิตร	8.1093	12	7.8691	23
สมุทรปราการ	7.4248	69	7.3252	68	เพชรบูรณ์	7.8345	39	7.6359	47
นนทบุรี	7.7188	50	7.4744	63	ภาคตะวันออกเฉียงเหนือ	7.7992		7.7211	
ปทุมธานี	7.9884	24	7.8304	27	นครราชสีมา	7.1512	75	7.1271	75
อยุธยา	8.2198	7	7.9416	18	บุรีรัมย์	8.0911	14	8.1249	6
อ่างทอง	7.9897	23	7.7998	28	สุรินทร์	7.7342	48	7.7640	36
ลพบุรี	7.6080	58	7.5310	55	ศรีสะเกษ	7.5120	64	7.4813	62
สิงห์บุรี	8.1195	10	8.0885	9	อุบลราชธานี	7.7648	44	7.7647	35
ชัยนาท	7.5825	61	7.5242	56	ยโสธร	7.7764	43	7.6523	46
สระบุรี	7.4722	67	7.5179	57	ชัยภูมิ	7.8725	33	7.7758	32
ชลบุรี	7.5496	62	7.4521	64	อำนาจเจริญ	7.8616	36	7.7296	42
ระยอง	7.5374	63	7.3676	67	บึงกาฬ	9.1585	1	9.1558	1
จันทบุรี	7.8626	35	7.7779	31	หนองบัวลำภู	7.9546	28	7.9299	19
ตราด	8.0319	18	8.0382	13	ขอนแก่น	8.1714	8	7.9997	15
ฉะเชิงเทรา	7.7248	49	7.6345	48	อุดรธานี	7.3542	72	7.1864	73
ปราจีนบุรี	7.9758	26	7.9497	17	เลย	7.6846	52	7.5727	51
นครนายก	7.9732	27	7.8408	26	หนองคาย	7.9267	29	7.7987	29
สระแก้ว	7.7438	47	7.8751	21	มหาสารคาม	8.3552	5	8.1236	7
ราชบุรี	7.6836	53	7.6052	49	ร้อยเอ็ด	7.8773	32	7.7649	34
กาญจนบุรี	7.6279	57	7.4971	60	กาฬสินธุ์	7.7577	45	7.5162	58
สุพรรณบุรี	7.3622	71	7.2075	72	สกลนคร	8.2682	6	8.2639	4
นครปฐม	7.4842	66	7.4813	61	นครพนม	7.8353	38	7.7007	43
สมุทรสาคร	7.7042	51	7.5466	52	มุกดาหาร	7.7445	46	7.6910	44
สมุทรสงคราม	7.8270	40	7.7382	40	ภาคใต้	7.9360		7.8136	
เพชรบุรี	7.3754	70	7.2976	70	นครศรีธรรมราช	7.8716	34	7.7372	41
ประจวบคีรีขันธ์	7.6821	54	7.5342	54	กระบี่	8.0982	13	8.0627	12
ภาคเหนือ	7.7328		7.6431		พังงา	8.8554	2	8.6536	2
เชียงใหม่	7.9998	21	7.8684	24	ภูเก็ต	7.6351	56	7.5064	59
ลำพูน	8.0160	19	7.8532	25	สุราษฎร์ธานี	7.9952	22	7.7829	30
ลำปาง	7.7901	42	7.7436	39	ระนอง	8.3900	3	8.3064	3
อุตรดิตถ์	7.7911	41	7.7442	38	ชุมพร	8.1144	11	8.0666	10
แพร่	8.0830	15	8.0660	11	สงขลา	8.0115	20	7.9249	20
น่าน	7.6455	55	7.5351	53	สตูล	8.0486	17	7.8730	22
พะเยา	8.1542	9	8.1396	5	ตรัง	8.3680	4	8.1112	8
เชียงราย	7.5981	59	7.5945	50	พัทลุง	8.0599	16	7.9628	16
แม่ฮ่องสอน	7.4979	65	7.4168	66	ปัตตานี	7.8934	31	7.7529	37
นครสวรรค์	7.1978	74	7.2683	71	ยะลา	7.9872	25	8.0101	14
อุทัยธานี	7.1407	76	7.1270	76	นราธิวาส	6.8213	77	6.7499	77
กำแพงเพชร	7.8506	37	7.7748	33					

<sup>1)</sup> ผลสำรวจความพึงพอใจในชีวิตของคนไทย

(สำนักงานสถิติแห่งชาติร่วมกับมูลนิธินโยบายสุขภาวะ ดำเนินการสำรวจระหว่างวันที่ 8 - 23 มีนาคม 2555)



# สถิติฯ ร่วมกับภาคี เพื่อยผลสำรวจ “มหาอุทกภัย 2554 บทเรียนจากประสบการณ์”

นางสาวรัชนี เนตรแสงทิพย์ รองผู้อำนวยการสำนักงานสถิติแห่งชาติ ร่วมกับภาคี ได้แก่ สำนักงานนโยบายสุขภาพระหว่างประเทศ (Thailand International Health Policy Program: IHPP) สถาบันวิจัยระบบสาธารณสุข สถาบันการแพทย์ฉุกเฉิน Unicef และ World Health Organization ได้แถลง “ผลสำรวจครัวเรือนที่ประสบภัยในพื้นที่น้ำท่วม” ซึ่งเป็นผลกระทบมาจากมหาอุทกภัยครั้งใหญ่เมื่อปลายปี 2554 โดยทำการสำรวจพื้นที่ที่ถูกน้ำท่วมใน 61 จังหวัด ช่วงเดือนกรกฎาคม ถึงธันวาคม 2554 เมื่อวันที่ 3 กันยายน 2555 ณ ห้องสุปัญญา ชั้น 4 สถาบันวิจัยระบบสาธารณสุข อาคารสุขภาพแห่งชาติกระทรวงสาธารณสุข

จากผลสำรวจพบว่า มีครัวเรือนที่อาศัยอยู่ในพื้นที่ดังกล่าวรวม 5.3 ล้านครัวเรือน หรือมีประชากร 17.6 ล้านคน ซึ่งในจำนวนนี้มีครัวเรือนถูกน้ำท่วมร้อยละ 73.7 เมื่อพิจารณาความรุนแรงของน้ำท่วมจากระยะเวลาและความสูงของน้ำที่ท่วมขัง พบว่า น้ำท่วมขังบริเวณรอบ ๆ บ้านและในตัวบ้านเฉลี่ย 25 - 27 วัน และน้ำท่วมสูงเฉลี่ย 87 - 88 ซม. โดยจะเห็นได้ว่าครัวเรือนที่ถูกน้ำท่วมขังนานกว่า 30 วัน และน้ำท่วมสูงกว่า 120 ซม. ส่วนใหญ่พบในกรุงเทพมหานครและภาคกลางมากกว่าภาคอื่น ทั้งนี้ อาจเนื่องจากภาคเหนือเป็นทางไหลผ่านของน้ำมายังกรุงเทพมหานครและภาคกลาง โดยเฉพาะจังหวัดปทุมธานี อยุธยา อ่างทอง สิงห์บุรี และชัยนาท

ผลสำรวจยังพบว่าครัวเรือนที่อาศัยอยู่ในพื้นที่น้ำท่วมมากกว่าครึ่ง (ร้อยละ 57.1) ได้มีการเตรียมตัวรับมือกับน้ำท่วม เช่น การยกของขึ้นที่สูงซึ่งทำได้ง่ายและมีค่าใช้จ่ายน้อย (ร้อยละ 48.8) สำหรับการสำรองของกินของใช้ การกั้นตุงทราย และการป้องกันพาหะเสียหายมีประมาณร้อยละ 17 - 30 โดยมีข้อสังเกตว่า ครัวเรือนที่มีการย้ายสวิตช์ไฟปลั๊กไฟขึ้นที่สูงมีน้อยมากเพียงร้อยละ 5.5 และการเตรียมการด้านการเจ็บป่วย เช่น การเตรียมยาสามัญประจำบ้าน อุปกรณ์การปฐมพยาบาล และยารักษาโรคประจำตัว ประมาณร้อยละ 16 จากการสำรวจพบว่า รายได้เป็นปัจจัยหนึ่งที่สำคัญในการเตรียมตัว โดยครัวเรือนที่มีรายได้สูงจะมีการเตรียมการมากกว่า ซึ่งครัวเรือนมีค่าใช้จ่ายในการเตรียมตัวเฉลี่ยในช่วงก่อนน้ำท่วม 5,904 บาท และช่วงน้ำท่วม 8,419 บาท





ครัวเรือนที่อาศัยอยู่ในพื้นที่น้ำท่วมร้อยละ 72.7 ระบุว่าได้รับการแจ้งข้อมูลข่าวสารเฝ้าระวังก่อนที่น้ำจะท่วม และในช่วงน้ำท่วมมีผู้ที่อาศัยอยู่ในพื้นที่น้ำท่วมอพยพออกไปอยู่ที่อื่นร้อยละ 18.0 ซึ่งส่วนใหญ่เป็นการอพยพทั้งครัวเรือน (ร้อยละ 15.2) โดยอพยพออกไปเฉลี่ยกว่า 1 เดือน (39 วัน) สำหรับผู้ที่ไม่อพยพให้เหตุผลว่ายังอาศัยอยู่ได้ เป็นหวงบ้าน/ทรัพย์สิน คิดว่าท่วมไม่นาน/ไม่ท่วม ไม่มีที่ไป/ไม่มีเงิน และมีคนชรา/เด็ก/คนป่วย/คนพิการ เป็นต้น และมีข้อสังเกตว่าการอพยพของครัวเรือนขึ้นอยู่กับประสบการณ์น้ำท่วม คือ ถ้ามีประสบการณ์มากจะอพยพน้อยลง

สถานการณ์น้ำท่วมครั้งนี้ทำให้ครัวเรือนที่อาศัยอยู่ในพื้นที่น้ำท่วมได้รับผลกระทบด้านเศรษฐกิจและสังคม ดังนี้

1. การทำงานแบบเต็มเวลาของสมาชิกในครัวเรือนหลังน้ำท่วมลดลงจากก่อนน้ำท่วม (ร้อยละ 5.8) ขณะที่การทำงานแบบไม่เต็มเวลาและการตกงานเพิ่มขึ้น (ร้อยละ 4.1 และ 1.7 ตามลำดับ) ซึ่งทำให้รายได้เฉลี่ยของครัวเรือนทุกภาคลดลงจากในช่วงก่อนน้ำท่วมประมาณร้อยละ 10

2. ครัวเรือนมีการสูญเสียรายได้จากการประกอบอาชีพเฉลี่ย 12,230 บาท และกิจการของครัวเรือนเสียหายเฉลี่ย 9,871 บาท ตามลำดับ ทั้งนี้ พบว่าครัวเรือนที่ถูกน้ำท่วมในกรุงเทพมหานครและภาคกลาง มีการสูญเสียโดยเฉลี่ยมากกว่าภาคอื่นหลายเท่า สาเหตุหลักเนื่องจากการหยุดขาย/หยุดประกอบการ (ร้อยละ 65.2 - 76.7) และสินค้าเสียหาย (ร้อยละ 15.9 - 22.0) ตามลำดับ

3. ทรัพย์สินในครัวเรือนที่ถูกน้ำท่วม เช่น ที่อยู่อาศัย มีมูลค่าความเสียหายเฉลี่ยต่อครัวเรือน 12,574 บาท รถยนต์/รถจักรยานยนต์ 8,268 บาท เครื่องใช้/สิ่งอำนวยความสะดวก 5,281 บาท และอุปกรณ์การประกอบอาชีพ 3,592 บาท โดยกรุงเทพมหานครและภาคกลาง มีมูลค่าความเสียหายมากกว่าภาคอื่น

4. มีผู้ได้รับบาดเจ็บ เจ็บป่วย หรือเสียชีวิตจากน้ำท่วม ร้อยละ 8.1 ซึ่งในจำนวนนี้มีผู้เสียชีวิตร้อยละ 0.3 ซึ่งมีสาเหตุหนึ่งเนื่องจากไฟฟ้าดูด/ช็อต

5. ช่วงน้ำท่วมมีผู้ไปใช้บริการทางการแพทย์ ร้อยละ 15.3 โดยร้อยละ 10.2 ไปใช้บริการได้ตามปกติ ร้อยละ 3.9 ใช้บริการจากหน่วยเคลื่อนที่ และร้อยละ 1.2 ที่ไม่สามารถเข้ารับบริการได้ตามปกติ ซึ่งผู้ที่ไม่ใช้บริการส่วนใหญ่ (ร้อยละ 76.5) ให้ความเห็นว่าการบริการเหมือนเดิม ร้อยละ 18.3 เห็นว่าดีกว่าปกติ และร้อยละ 5.2 เห็นว่าแย่ลง โดยเฉพาะกรุงเทพมหานครเห็นว่าแย่ลงถึงร้อยละ 17.3

6. ครัวเรือนประสบปัญหาการจัดการขยะมูลฝอย ร้อยละ 32.3 และการกำจัดสิ่งปฏิกูล (อุจจาระ, ปัสสาวะ) ร้อยละ 24.2

บทเรียนที่เกิดขึ้นจากอุทกภัยครั้งนี้ ควรมีการเตรียมการเพื่อให้เกิดความพร้อมในการเอาชีวิตรอดและสามารถช่วยเหลือผู้อื่นได้ สมาชิกของครัวเรือนจำเป็นต้องมีทักษะพื้นฐานบางอย่างที่อาจมองข้าม เช่น การว่ายน้ำ ซึ่งจากผลการสำรวจ พบว่า มีประชาชนที่อาศัยอยู่ในพื้นที่น้ำท่วมถึงร้อยละ 51.1 ที่ว่ายน้ำไม่เป็น และมีสมาชิกเพียงร้อยละ 18.6 ที่ว่ายน้ำได้ตามมาตรฐานสากล (ว่ายน้ำขึ้นตลิ่งฝั่งตรงข้ามที่มีระยะทาง 25 เมตรได้ ในขณะที่สวมใส่เสื้อผ้าตามปกติ) ส่วนผู้ที่ว่ายน้ำได้น้อยกว่า 25 เมตร มีร้อยละ 26.4 (ระยะทางเฉลี่ย 8.49 เมตร) และมีเพียงร้อยละ 3.7 ที่ช่วยเหลือตัวเองได้แค่เพียงลอยคอ/พุงตัวในน้ำได้ (เวลาเฉลี่ย 10 นาที) ซึ่งเป็นเรื่องที่รัฐบาลควรให้ความสำคัญในการเตรียมความพร้อม เช่น การจัดหลักสูตรว่ายน้ำในโรงเรียน เป็นต้น เพื่อลดความสูญเสีย เพราะมีข้อสังเกตว่าเด็กอายุน้อยกว่า 15 ปี ว่ายน้ำได้น้อยมาก

สถานการณ์น้ำท่วมครั้งนี้ ทำให้เกิดความเสียหายและผลกระทบมากมายเกิดขึ้น ซึ่งทุกภาคส่วนได้มีการช่วยเหลือ พี่นุพี่นวยอาสาผู้ประสบภัยดังกล่าว เช่น ข้าวกล่อง อาหาร เสื้อผ้า เครื่องนุ่งห่ม เป็นต้น โดยครัวเรือนที่อาศัยอยู่ในพื้นที่น้ำท่วมเห็นว่าการบรรจุน้ำในถุงยังชีพมากที่สุด คือ อาหารกระป๋อง (ร้อยละ 96.1) รองลงมา ได้แก่ น้ำดื่ม (ร้อยละ 94.6) ข้าวสาร (ร้อยละ 94.5) บะหมี่กึ่งสำเร็จรูป (ร้อยละ 86.9) ยาสามัญประจำบ้าน (ร้อยละ 82.0) ไฟฉาย (ร้อยละ 70.3) นมกล่อง (ร้อยละ 51.0) เป็นต้น ส่วนการดำเนินงานของรัฐบาลในการแก้ไขปัญหาน้ำท่วม ทำให้ครัวเรือนที่อาศัยอยู่ในพื้นที่น้ำท่วมมากกว่าร้อยละ 80 มีความพึงพอใจในเรื่องต่างๆ ดังต่อไปนี้ คือ การป้องกันและกั้นเส้นทางสายหลักเพื่อใช้ในการคมนาคม (ร้อยละ 87.0) การให้ข้อมูลข่าวสารเกี่ยวกับสถานการณ์น้ำท่วม (ร้อยละ 86.5) การใช้แรงดันเรือ/เครื่องในการดันน้ำ (ร้อยละ 85.8) การปรับปรุงสาธารณูปโภค (ร้อยละ 85.6) การระบายน้ำออกจากพื้นที่และการใช้ถุงทราย/คันกันน้ำชะลอการไหลของน้ำเข้าท่วมพื้นที่ (ร้อยละ 84.9) และการควบคุมการเปิด - ปิดประตูระบายน้ำ (ร้อยละ 84.1) โดยในจำนวนนี้มีผู้ที่พอใจปานกลาง - มาก ร้อยละ 57.6 - 64.6

**“อุทกภัยที่เกิดขึ้นในครั้งนี้ คงเป็นบทเรียนให้มีการเตรียมพร้อมรับสถานการณ์ที่อาจเกิดขึ้นอีกครั้งหนึ่ง โดยใช้ประสบการณ์ที่ผ่านมาและข้อมูลข่าวสารให้เกิดประโยชน์”**



### ส่งผู้เกษียณ

ผู้บริหาร ข้าราชการ พนักงาน ร่วมจัดงานเลี้ยงเกษียณอายุราชการให้แก่ **นางจิราวรรณ บุญเพิ่ม** ปลัดกระทรวงเทคโนโลยีสารสนเทศและการสื่อสาร พร้อมทั้งผู้เกษียณอายุราชการ และข้าราชการโครงการเกษียณอายุราชการก่อนกำหนด และร่วมใจกันส่งผู้เกษียณในวันสุดท้ายของการทำงาน



### มอบนโยบาย

**นายไชยยันต์ พึ่งเกียรติไพโรจน์** ปลัดกระทรวงเทคโนโลยีสารสนเทศและการสื่อสาร เป็นประธานการประชุมผู้บริหาร ครั้งที่ 2 และมอบนโยบายการปฏิบัติงานแก่ผู้บริหารสำนักงานสถิติแห่งชาติ เมื่อวันที่ 19 ตุลาคม 2555 ณ สำนักงานสถิติแห่งชาติ

### การเผยแพร่ข้อมูลสถิติทางการ

**นายวิบูลย์ภัต สุกันธนภักดิ์** ผู้อำนวยการสำนักงานสถิติแห่งชาติ เป็นประธานเปิดการประชุมเชิงปฏิบัติการ เรื่อง การเผยแพร่ข้อมูลสถิติทางการ เพื่อบูรณาการแผนพัฒนาสถิติรายสาขาและโครงการจัดทำสารสนเทศและตัวชี้วัดเพื่อการพัฒนาประเทศ (KNDI) ณ โรงแรมเอเชียชะอำ ไอทีเอส จังหวัดเพชรบุรี ระหว่างวันที่ 25 - 26 ตุลาคม 2555





### กีฬาสถิติสัมพันธ์ ครั้งที่ 6

นางสาววันเพ็ญ พูลวงศ์ ผู้ตรวจราชการกรม สำนักงานสถิติแห่งชาติ เป็นประธานเปิดการแข่งขันกีฬาสถิติสัมพันธ์ ครั้งที่ 6 ซึ่งสำนักงานสถิติจังหวัด ยโสธรเป็นเจ้าภาพ โดยมีสำนักงานสถิติจังหวัดเข้าร่วมการแข่งขัน 8 จังหวัด ได้แก่ สุรินทร์ บุรีรัมย์ ศรีสะเกษ อุบลราชธานี ร้อยเอ็ด อ่างาหารญญ กาฬสินธุ์ และยโสธร ณ โรงเรียนสุขวิทยากรตั้งทรงจิดร 15 จังหวัดยโสธร เมื่อวันที่ 22 กันยายน 2555



### สายใยรักและผูกพัน สานสัมพันธ์ Northern NSO

นางสาววันเพ็ญ พูลวงศ์ ผู้ตรวจราชการกรม สำนักงานสถิติแห่งชาติ เป็นประธานงานเกษียณอายุราชการ ประจำปี 2555 กลุ่มจังหวัดภาคเหนือ "สายใยรักและผูกพัน สานสัมพันธ์ Northern NSO" ณ โรงแรมแกรนด์ ฮิลล์ รีสอร์ท แอนด์ สปา อำเภอเมืองนครสวรรค์ จังหวัดนครสวรรค์ เมื่อวันที่ 6 ตุลาคม 2555



### ออกหน่วยบริการจังหวัดเคลื่อนที่

นายจิรพล รอดบาง สถิติจังหวัดเลย พร้อมด้วยหัวหน้าส่วนราชการในจังหวัดออกหน่วยบริการเคลื่อนที่ร่วมกับผู้ว่าราชการจังหวัดเลยและนายกเหล่ากาชาด ณ โรงเรียนบ้านวังยาว ตำบลนาแหม อำเภอเมือง จังหวัดเลย เมื่อวันที่ 17 ตุลาคม 2555

มั่นใจในสำนักงานสถิติแห่งชาติ  
รัฐและราษฎรจะก้าวไปอย่างมั่นคง



ชำระค่าฝากส่งเป็นรายเดือน  
ใบอนุญาตที่ 19/2552  
ไปรษณีย์ศูนย์ราชการเฉลิมพระเกียรติ

