

รายงานการประชุม
คณะกรรมการสถิติระดับจังหวัด จังหวัดปัตตานี
ครั้งที่ ๒/๒๕๖๖ วันพุธที่ ๓๐ สิงหาคม พ.ศ. ๒๕๖๖ เวลา ๑๓.๓๐ น.
ณ ห้องประชุมศรีนครา ชั้น ๔ อาคาร ๒ ศาลากลางจังหวัดปัตตานี

.....

ผู้มาประชุม

๑. นายสนั่น สนธิเมือง	รองผู้ว่าราชการจังหวัดปัตตานี	ประธานกรรมการ
๒. นางสาวสุนีย์ หวันเดาะเลาะ	คลังจังหวัดปัตตานี	กรรมการ
๓. นายวิชิต เพชรยอด	ประชาสัมพันธ์จังหวัดปัตตานี	กรรมการ
๔. นายชัยนิจรุจน์ มะลิวัลย์	ผู้อำนวยการสำนักงานทรัพยากรธรรมชาติและสิ่งแวดล้อมจังหวัดปัตตานี	กรรมการ
๕. นายพันเทพ สุวรรณพันธ์	ศึกษาธิการจังหวัดปัตตานี	กรรมการ
๖. นายสุนทร พระโคตร	ผู้อำนวยการสถานีอุตุนิยมวิทยาปัตตานี	กรรมการ
๗. นายณัฐชัย ไชว์สงวน	พนักงานวิเคราะห์นโยบายและแผน แทน ผู้อำนวยการกลุ่มยุทธศาสตร์และข้อมูลเพื่อการพัฒนาจังหวัด	กรรมการ
๘. นายภานุวัฒน์ ท้าวสมาน	เจ้าพนักงานปกครองชำนาญการ แทน ปกครองจังหวัดปัตตานี	กรรมการ
๙. พ.ต.ท.หญิง สุชาดา ดั่งเหมือน	รอง ผกก.๗๐.ภ.จว.ปัตตานี แทน ผู้บังคับการตำรวจภูธรจังหวัดปัตตานี	กรรมการ
๑๐. นางสาวชัตติยา ไพเราะ	เจ้าพนักงานส่งเสริมการปกครองท้องถิ่นปฏิบัติงาน แทน ท้องถิ่นจังหวัดปัตตานี	กรรมการ
๑๑. นางสาวกานธีมา บากา	ผู้อำนวยการกลุ่มสารสนเทศการพัฒนาชุมชน แทน พัฒนาการจังหวัดปัตตานี	กรรมการ
๑๒. นางกรอฮานี เล้าะนะ	ช่างเขียน แทน โยธาธิการและผังเมืองจังหวัดปัตตานี	กรรมการ
๑๓. นางสาวแคตตีเรีย ศุภจรรยา	นักวิชาการเงินและบัญชี ท่องเที่ยวและกีฬาจังหวัดปัตตานี	กรรมการ
๑๔. นายภาณุพงศ์ คงธนธรรมกุล	นักพัฒนาสังคมชำนาญการ แทน พัฒนาสังคมและความมั่นคงของมนุษย์จังหวัดปัตตานี	กรรมการ
๑๕. นางสาววาสนา สมสุข	นักวิเคราะห์นโยบายและแผนชำนาญการ แทน เกษตรและสหกรณ์จังหวัดปัตตานี	กรรมการ
๑๖. นางสาวเกษสุดา หน่อทอง	นักวิชาการส่งเสริมการเกษตรชำนาญการ แทน เกษตรจังหวัดปัตตานี	กรรมการ
๑๗. นางนฤมล พิริยพล	นักจัดการงานทั่วไปชำนาญการ แทน ประมงจังหวัดปัตตานี	กรรมการ

๑๘. นายชนะ อินุพัฒน์	นักวิชาการสหกรณ์ชำนาญการพิเศษ แทน สหกรณ์จังหวัดปัตตานี	กรรมการ
๑๙. ว่าที่ร.ต.ญ.ธัญมัทธม พรรณศรี	เจ้าพนักงานสัตวบาลปฏิบัติการ แทน ปศุสัตว์จังหวัดปัตตานี	กรรมการ
๒๐. นางถ้วนราตรี พิชัยรัตน์	วิศวกรชลประทานชำนาญการ แทน ผู้อำนวยการโครงการชลประทานปัตตานี	กรรมการ
๒๑. นางสาวสิริฎา พัชรชนม์	นักวิชาการขนส่งปฏิบัติการ แทน ขนส่งจังหวัดปัตตานี	กรรมการ
๒๒. ว่าที่ ร.ต.พิสิฐ พิทักษ์บุตร	นักวิชาการพลังงานชำนาญการ แทน พลังงานจังหวัดปัตตานี	กรรมการ
๒๓. นางสาวศยา ถาวรสุข	นักวิชาการพาณิชย์ชำนาญการพิเศษ แทน พาณิชย์จังหวัดปัตตานี	กรรมการ
๒๔. นางสาวปวีณา หะยียูโซ๊ะ	เจ้าพนักงานธุรการชำนาญการ แทน ประกันสังคมจังหวัดปัตตานี	กรรมการ
๒๕. นายอับดุลฆอฟฟาร มะมิง	นักวิชาการวัฒนธรรมปฏิบัติการ แทน วัฒนธรรมจังหวัดปัตตานี	กรรมการ
๒๖. นางสาวสุภักดิ์ กุกุทพันธ์	นักวิเคราะห์นโยบายและแผนชำนาญการพิเศษ แทน อุตสาหกรรมจังหวัดปัตตานี	กรรมการ
๒๗. นายอุดมศักดิ์ ชูโตชนะ	นักวิชาการศาสนาชำนาญการพิเศษ แทน ผู้อำนวยการสำนักงานพระพุทธศาสนาจังหวัดปัตตานี	กรรมการ
๒๘. นางสาวอุนิษา นิเยะ	เจ้าพนักงานสถิติชำนาญการ แทน ผู้อำนวยการแขวงทางหลวงปัตตานี	กรรมการ
๒๙. นายชูชาติ แก้วเอียด	นายช่างกลเครื่องกลชำนาญงาน แทน ผู้อำนวยการแขวงทางหลวงชนบทปัตตานี	กรรมการ
๓๐. นายประพาดร แสงหอย	นักวิชาการพัฒนาฝีมือแรงงานชำนาญการพิเศษ แทน ผู้อำนวยการสถาบันพัฒนาฝีมือแรงงาน ๒๓ ปัตตานี	กรรมการ
๓๑. นายวิรัตน์ รูปสูง	นักจัดการทั่วไปชำนาญการพิเศษ แทน ผู้อำนวยการสำนักบริหารพื้นที่อนุรักษ์ที่ ๖ สาขาปัตตานี	กรรมการ
๓๒. นายทวีศักดิ์ สงคง	ผู้ช่วยผู้อำนวยการจังหวัดปัตตานี แทน ผู้อำนวยการการยางแห่งประเทศไทย จังหวัดปัตตานี	กรรมการ
๓๓. นางสาวสาकिनะ ดาหวิ	เจ้าหน้าที่เกษตร แทน ผู้อำนวยการศูนย์วิจัยข้าวปัตตานี	กรรมการ
๓๔. นางสาวชนิดา ธรรมเจริญ	รองปลัด อบจ.ปัตตานี แทน นายกองค้การบริหารส่วนจังหวัดปัตตานี	กรรมการ

๓๕. นางสาวปราณี ยกล่อง	หัวหน้าฝ่ายบริหารงานทั่วไป แทน นายกเทศมนตรีเมืองปัตตานี	กรรมการ
๓๖. นางปฐมา อาแว	นักวิเคราะห์นโยบายและแผนชำนาญการ แทน รองอธิการบดี มหาวิทยาลัยสงขลานครินทร์ วิทยาเขตปัตตานี	กรรมการ
๓๗. นางจุฑารัตน์ ไลวานิช	รองประธานสภาอุตสาหกรรมจังหวัดปัตตานี แทน สภาอุตสาหกรรมจังหวัดปัตตานี	กรรมการ
๓๘. นางสาวเมธินี ชำนิธูระการ	สถิติจังหวัดปัตตานี	กรรมการและเลขานุการ
๓๙. นางสาวพรทิพย์ จิตรารุช	ผู้อำนวยการกลุ่มงานวิชาการสถิติและวางแผน	กรรมการและผู้ช่วยเลขานุการ
๔๐. นายอนุพล รั้ว	ผู้อำนวยการกลุ่มงานปฏิบัติการสถิติและดิจิทัล	กรรมการและผู้ช่วยเลขานุการ
๔๑. นางสาวซากีนี ลีเดร์	นักวิชาการสถิติชำนาญการ	กรรมการและผู้ช่วยเลขานุการ

ผู้เข้าร่วมประชุม

๑. นางสาวอาซูวันนี ลาวัลยวร	นักพัฒนาดิจิทัล
๒. นางสาวหัสรีน หัสมา	นักวิเคราะห์นโยบายและแผน
๓. นางฉวีลักษณ์ พิมพา	เจ้าพนักงานสถิติปฏิบัติงาน
๔. นางสาวสายสุดา หะมิงมะ	พนักงานสถิติ
๕. นางสาวธิดารัตน์ วิเชียรศรี	ผู้ช่วยพนักงานสถิติ
๖. นางสาววรรณดา ตามะ	เจ้าหน้าที่บริหารงานทั่วไป
๗. นางสาวอาณีชะฮ์ เจอะอาลี	เจ้าหน้าที่บริหารงานทั่วไป

ผู้ไม่มาประชุม (ติดภารกิจ)

๑. หัวหน้างานจังหวัดปัตตานี
๒. ผู้อำนวยการสำนักงานป้องกันและบรรเทาสาธารณภัยจังหวัดปัตตานี
๓. แรงงานจังหวัดปัตตานี
๔. นายแพทย์สาธารณสุขจังหวัดปัตตานี
๔. โทรมคมนาคมจังหวัดปัตตานี
๕. ผู้อำนวยการสถาบันฮาลาลจังหวัดปัตตานี
๖. ประธานหอการค้าจังหวัดปัตตานี

เริ่มประชุม เวลา ๑๓.๓๐ น.

ประธานกล่าวเปิดการประชุม

ระเบียบวาระที่ ๑ : เรื่องประธานแจ้งที่ประชุมทราบ

การขับเคลื่อนแผนแม่บทระบบสถิติประเทศไทยในระดับพื้นที่ผ่านกลไกคณะกรรมการสถิติระดับจังหวัด มีวัตถุประสงค์เพื่อให้การพัฒนาระบบสถิติเชิงพื้นที่ที่สามารถพัฒนาชุดข้อมูลเพื่อการตัดสินใจจากประเด็นการพัฒนาระดับพื้นที่ใน ๓ ด้าน คือ ด้านสังคม ด้านเศรษฐกิจ และด้านทรัพยากรธรรมชาติและสิ่งแวดล้อม ซึ่งเป็นการพัฒนากระบวนการสารสนเทศในการบูรณาการภารกิจในพื้นที่ (Area) และภารกิจประจำตามหน้าที่ (Function) การขับเคลื่อนนโยบายรัฐบาลในพื้นที่บนฐานข้อมูลที่มีอยู่จริง ทำให้เกิดการใช้งบประมาณในการพัฒนาพื้นที่อย่างมีประสิทธิภาพ เกิดประสิทธิผลต่อการพัฒนาประเทศโดยรวม และเกิดการสร้างธรรมาภิบาลในการเข้าถึงข้อมูลเชิงยุทธศาสตร์ของประชาชน

ในปี ๒๕๖๕ คณะกรรมการสถิติระดับจังหวัด ได้มีการดำเนินการจัดทำแผนพัฒนาสถิติระดับจังหวัด (พ.ศ. ๒๕๖๖ – ๒๕๗๐) ที่สอดคล้องกับประเด็นการพัฒนาภายใต้แผนพัฒนาจังหวัดที่เป็นปัจจุบัน ซึ่งเป็นแผนระดับ ๓ ที่เชื่อมโยงกับแผนระดับ ๑ ยุทธศาสตร์ชาติ ๒๐ ปี แผนระดับ ๒ แผนพัฒนาเศรษฐกิจและสังคมแห่งชาติ ฉบับที่ ๑๓ และ ตัวชี้วัดสากล เป้าหมายการพัฒนาที่ยั่งยืน (Sustainable Development Goals: SDGs) โดยใช้กรอบความเชื่อมโยง ภายใต้ห่วงโซ่คุณค่าของประเทศไทย (Final Value Chain Thailand) ๑๔๐ เป้าหมายแผนแม่บทย่อยภายใต้แผนแม่บทภายใต้ยุทธศาสตร์ชาติ โดยคณะกรรมการสถิติระดับจังหวัดเป็นผู้พิจารณาเพื่อให้ได้บัญชีสถิติทางการหรือชุดข้อมูลตามประเด็นการพัฒนาจังหวัด ที่มีความจำเป็นในการบริหารราชการในพื้นที่ ซึ่งการขับเคลื่อนแผนพัฒนาสถิติระดับจังหวัด (พ.ศ. ๒๕๖๖ - ๒๕๗๐) จะดำเนินการร่วมกับหน่วยงานในระดับพื้นที่ เพื่อให้เกิดการใช้ประโยชน์จากข้อมูลสถิติร่วมกัน โดยผ่านการจัดทำบัญชีข้อมูลภาครัฐ (Government Data Catalog : GD Catalog)

สำหรับปี ๒๕๖๖ มีแผนการพัฒนาสถิติทางการตามประเด็นการพัฒนาจังหวัดผ่านระบบบัญชีข้อมูลภาครัฐ โดยการนำข้อมูลตามแผนพัฒนาสถิติระดับจังหวัด จำนวน ๒ ประเด็นการพัฒนา ขึ้นบนระบบบัญชีข้อมูลจังหวัด และนำข้อมูลที่จังหวัดเป็นเจ้าของลงทะเบียนบนระบบบัญชีข้อมูลภาครัฐ (Government Data Catalog) และสนับสนุนหน่วยงานในพื้นที่ใช้ประโยชน์จากระบบบัญชีข้อมูลจังหวัดและระบบบัญชีข้อมูลภาครัฐ โดยจัดทำสรุปผลการวิเคราะห์สารสนเทศ Visualization (Interactive Dashboard) เพื่อนำไปใช้ในการกำหนดทิศทางการพัฒนาจังหวัด รวมทั้งต้องมีการดำเนินการพัฒนาบัญชีสถิติทางการตามรายการสถิติที่ต้องพัฒนา (Data Gap) และการตรวจสอบสถานะ (Check Stock) ความพร้อมเผยแพร่ของบัญชีสถิติทางการในทุกประเด็นการพัฒนา

มติที่ประชุม รับทราบ

ระเบียบวาระที่ ๒ เรื่องรับรองรายงานการประชุมคณะกรรมการสถิติระดับจังหวัด จังหวัดปัตตานี

ฝ่ายเลขานุการการประชุมคณะกรรมการสถิติฯ ครั้งที่ ๑/๒๕๖๕ ซึ่งได้มีการประชุมฯ เมื่อวันที่ ๑๕ มีนาคม ๒๕๖๖ โดยฝ่ายเลขานุการ ได้ดำเนินการเวียนหนังสือรายงานการประชุมฯ ตามหนังสือจังหวัดปัตตานี ที่ ปน ๐๐๑๓/ว ๒๕๕ ลงวันที่ ๑๗ มีนาคม ๒๕๖๖ เป็นที่เรียบร้อยแล้ว

มติที่ประชุม รับรองรายงานการประชุมคณะกรรมการสถิติฯ ครั้งที่ ๑/๒๕๖๖

ระเบียบวาระที่ ๓...

ระเบียบวาระที่ ๓ เรื่องเพื่อทราบ

๓.๑ คำสั่งจังหวัดปัตตานี ที่ ๐๑๒๗๘๒/๒๕๖๔ ลงวันที่ ๒๒ มีนาคม พ.ศ. ๒๕๖๔

สำนักงานสถิติจังหวัดปัตตานี ได้แต่งตั้งคณะกรรมการสถิติฯ โดยมีหน้าที่ ดังนี้

๑. พิจารณาตัดสินใจ วินิจฉัย และสั่งการจัดทำชุดข้อมูลที่สำคัญ จำเป็นเพื่อสนับสนุนนโยบาย/ยุทธศาสตร์ในการพัฒนาจังหวัด รวมทั้งการตัดสินใจแก้ไขปัญหาในระดับจังหวัด
๒. จัดทำแผนพัฒนาสถิติระดับจังหวัด/กลุ่มจังหวัด
๓. ประสานความร่วมมือกับหน่วยงานที่เกี่ยวข้องรวมถึงบูรณาการภารกิจหน่วยงานในจังหวัด เพื่อให้เกิดประโยชน์ในการบริหารจัดการข้อมูล
๔. การขับเคลื่อนการพัฒนาระบบข้อมูลให้เป็นดิจิทัล (Digitize Data) โดยการจัดทำระบบบัญชีข้อมูลภาครัฐ (Government Data Catalog) ให้เกิดผลสัมฤทธิ์ในลักษณะทำงานด้วยกัน (Cooperation) อย่างเป็นรูปธรรม
๕. แต่งตั้งคณะทำงานหรือคณะอนุกรรมการ เพื่อช่วยเหลือการปฏิบัติหน้าที่ตามเห็นสมควร
๖. ปฏิบัติหน้าที่อื่น ๆ ตามที่ประธานกรรมการฯ มอบหมาย

มติที่ประชุม รับทราบ

๓.๒ ผลการดำเนินงานที่ผ่านมา

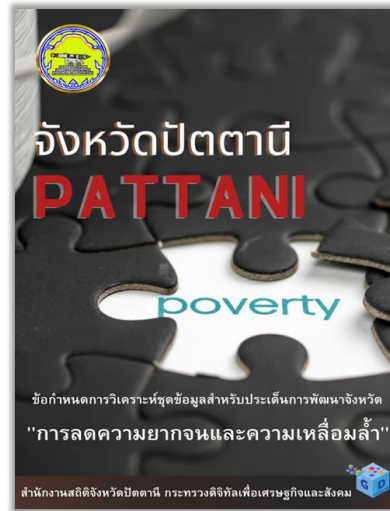
ฝ่ายเลขาฯ การขับเคลื่อนตัวชี้วัดตามการประเมินส่วนราชการตามมาตรการปรับปรุงประสิทธิภาพในการปฏิบัติราชการของจังหวัดปัตตานี ประจำปีงบประมาณ พ.ศ. ๒๕๖๖ โดยสำนักงานสถิติจังหวัดเป็นหน่วยงานที่รับผิดชอบ เรื่อง การพัฒนาศักยภาพองค์กรสู่การเป็นระบบราชการ ๔.๐ ตัวชี้วัด การพัฒนาระบบข้อมูลให้เป็นดิจิทัล (Digitize Data) โดยมีค่าเป้าหมาย ดังนี้

เป้าหมายขั้นต้น (๕๐)	เป้าหมายมาตรฐาน (๗๕)	เป้าหมายขั้นสูง (๑๐๐)
ประกอบด้วย - เอกสารข้อกำหนดการวิเคราะห์ชุดข้อมูลที่ตอบโจทย์ประเด็นการพัฒนาจังหวัด ๒ ประเด็น ได้รับความเห็นชอบผ่านกลไกคณะกรรมการสถิติระดับจังหวัด	ประกอบด้วย - ชุดข้อมูล (Template ๑) คำอธิบายข้อมูล (Template ๒) ชั้นระบบบัญชีข้อมูลจังหวัด ทั้ง ๒ ประเด็นการพัฒนา - ชุดข้อมูลที่อยู่ในหมวดหมู่สาธารณะร้อยละ ๑๐๐ (Template ๓) ต้องอ้างอิงหรือชี้ไปยังแหล่งข้อมูลต้นทางที่เป็นข้อมูลดิจิทัล ทั้ง ๒ ประเด็นการพัฒนา	ประกอบด้วย - ชุดข้อมูลในหมวดหมู่สาธารณะร้อยละ ๑๐๐ ได้รับการลงทะเบียนในระบบบัญชีข้อมูลภาครัฐ (GD Catalog) ทั้ง ๒ ประเด็นการพัฒนา - สรุปผลการวิเคราะห์สารสนเทศในรูปแบบ Visualization เพื่อตอบโจทย์ประเด็นการพัฒนาจังหวัด ได้รับความเห็นชอบผ่านกลไกคณะกรรมการสถิติระดับจังหวัด ทั้ง ๒ ประเด็นการพัฒนา

ฝ่ายเลขาฯ สำนักงานสถิติจังหวัดปัตตานี ได้ประชุมหารือกับผู้อำนวยการกลุ่มงานยุทธศาสตร์ และข้อมูลเพื่อการพัฒนาจังหวัด สำนักงานจังหวัดปัตตานี จากการหารือมีมติประเด็นการพัฒนาจังหวัดทั้ง ๒ ประเด็น ดังนี้

๑. ศูนย์กลางทางด้านการเกษตรแบบยั่งยืนที่มีคุณภาพและได้มาตรฐาน (ทุเรียนทรายขาว)
๒. การลดความยากจนและความเหลื่อมล้ำ

โดยได้รับความเห็นชอบจากผู้ว่าราชการจังหวัดปัตตานี และในการประชุมคณะกรรมการสถิติระดับจังหวัด ครั้งที่ ๑/๒๕๖๖ มติที่ประชุมเห็นชอบเอกสารข้อกำหนดการวิเคราะห์ชุดข้อมูลที่ตอบโจทย์ประเด็นการพัฒนาจังหวัด ๒ ประเด็น



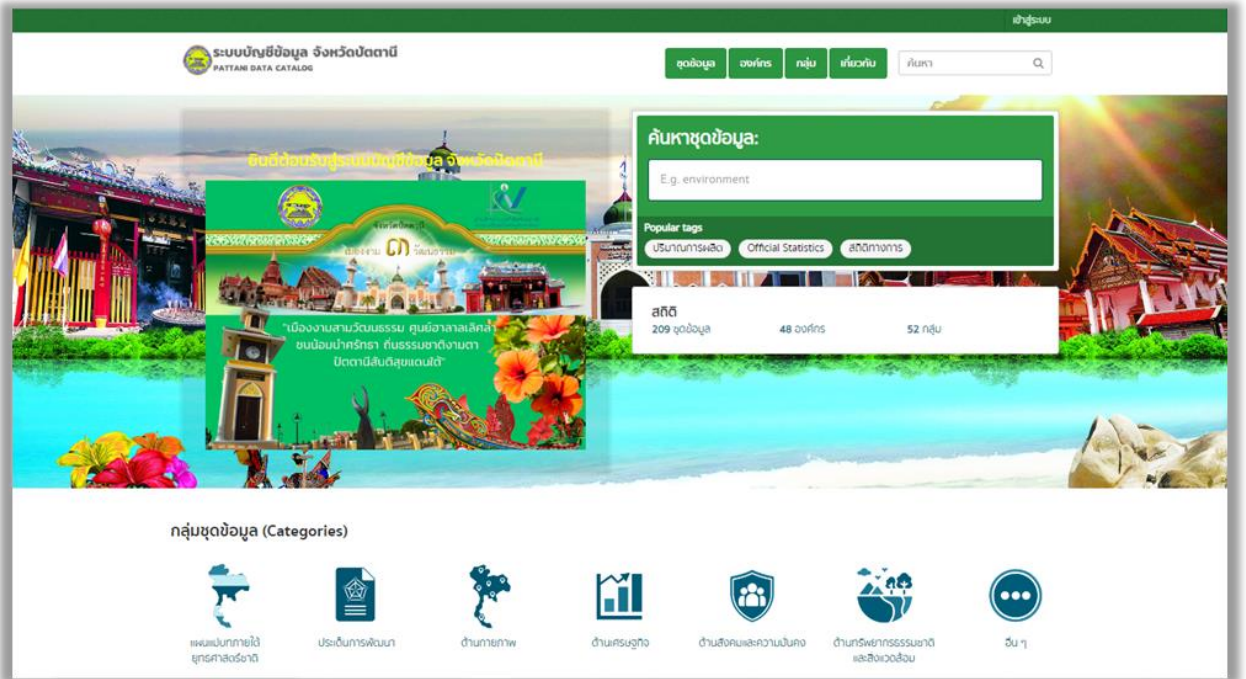
ฝ่ายเลขาฯ เมื่อได้มีการกำหนดประเด็นที่เกี่ยวข้องกับการพัฒนาจังหวัดทั้ง ๒ ประเด็น จึงมีการจัดทำชุดข้อมูล (Template ๑) คำอธิบายชุดข้อมูล (Template ๒) และชุดข้อมูลที่ถูกจัดในหมวดหมู่สาธารณะ (Template ๓)

มติที่ประชุม รับทราบ

๓.๓ ผลการขึ้นชุดข้อมูลบนระบบบัญชีข้อมูลจังหวัด

ฝ่ายเลขาฯ สำนักงานสถิติจังหวัดปัตตานีได้นำชุดข้อมูลที่ได้รับการสนับสนุนการจัดทำประเด็นที่เกี่ยวข้องกับการพัฒนาจังหวัดทั้ง ๒ ประเด็น มีจำนวน ๓๔ ชุดข้อมูล เป็น

๑. ศูนย์กลางทางด้านการเกษตรแบบยั่งยืนที่มีคุณภาพและได้มาตรฐาน (ทุเรียนทรายขาว) จำนวน ๓๘ ชุดข้อมูล
๒. การลดความยากจนและความเหลื่อมล้ำ จำนวน ๓๖ ชุดข้อมูล



ในการเข้าระบบบัญชีข้อมูลภาครัฐจังหวัดปัตตานีสามารถเข้าได้ ๓ ช่องทาง ช่องทางที่ ๑ สามารถเข้าไปที่ <https://pattani.gdcatalog.go.th/> ช่องทางที่ ๒ สามารถไปเข้าที่หน้าเว็บไซต์ของจังหวัดปัตตานี และช่องทางที่ ๓ เข้าไปในเว็บไซต์ของสำนักงานสถิติจังหวัดปัตตานี

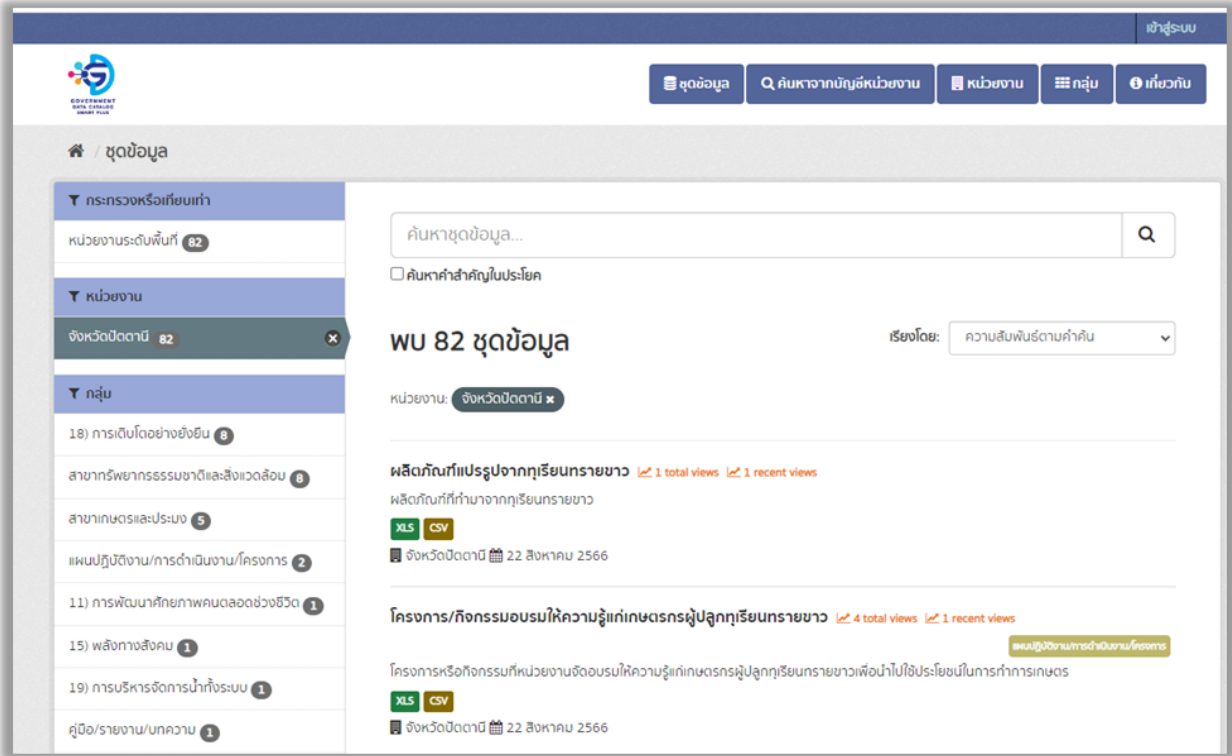


มติที่ประชุม รับทราบ

๓.๔ ผลการลงทะเบียนข้อมูลบนระบบบัญชีข้อมูลภาครัฐ

ฝ่ายเลขานุฯ หลังจากนำชุดข้อมูลขึ้นในระบบบัญชีข้อมูลจังหวัด สำนักงานสถิติจังหวัดจะต้องมีการลงทะเบียนชุดข้อมูลในระบบบัญชีข้อมูลภาครัฐ ผลการลงทะเบียนชุดข้อมูลทั้งหมด ๘๒ ชุดข้อมูล โดยจะรวมถึงชุดข้อมูลในตัวชี้วัดรอบ ๒/๒๕๖๕ และในครั้งนี้เป็นารลงทะเบียนชุดข้อมูลตัวชี้วัดรอบ ๒/๒๕๖๖ ทั้ง ๒ ประเด็นการพัฒนามีทั้งหมด

๑. การจัดการขยะมูลฝอย (ขยะ) จำนวน ๘ ชุดข้อมูล
๒. ศูนย์กลางทางด้านการเกษตรแบบยั่งยืนที่มีคุณภาพและได้มาตรฐาน (ทุเรียนทรายขาว) จำนวน ๓๘ ชุดข้อมูล
๓. การลดความยากจนและความเหลื่อมล้ำ จำนวน ๓๖ ชุดข้อมูล



มติที่ประชุม รับทราบ

ระเบียบวาระที่ ๔ เรื่องเพื่อพิจารณา

๔.๑ แผนพัฒนาสถิติระดับจังหวัดปัตตานี พ.ศ. ๒๕๖๖ – ๒๕๗๐

ประธานฯ ๔.๑ การทบทวนแผนพัฒนาสถิติระดับจังหวัดปัตตานี พ.ศ. ๒๕๖๖ – ๒๕๗๐ โดยแผนพัฒนาสถิติฯ ได้ผ่านการพิจารณาแล้วในคราวประชุมครั้งที่ผ่านมา แต่เนื่องจากเป็นปีงบประมาณใหม่ จึงต้องมีการพิจารณาอีกรอบเพื่อความถูกต้องครบถ้วนยิ่งขึ้น

ผู้ช่วยฝ่ายเลขานุการฯ เรื่องเพื่อพิจารณา ๔.๑ แผนพัฒนาสถิติระดับจังหวัดปัตตานี (พ.ศ. ๒๕๖๖ - ๒๕๗๐) ในการประชุมคณะกรรมการสถิติระดับจังหวัด ครั้งที่ ๑/๒๕๖๖ ได้มีการทบทวนแผนพัฒนาสถิติระดับจังหวัดไปแล้ว และในครั้งนี้นำแผนพัฒนาจังหวัดปัตตานี (พ.ศ. ๒๕๖๖ - ๒๕๗๐) ได้มีการทบทวนและมีการปรับเปลี่ยนประเด็นการพัฒนาจังหวัดและตัวชี้วัดจังหวัด ทำให้แผนสถิติระดับจังหวัดต้องมีการทบทวนและปรับเปลี่ยนเพื่อให้สอดคล้องและไปในทิศทางเดียวกันกับแผนพัฒนาจังหวัดปัตตานี (พ.ศ. ๒๕๖๖ - ๒๕๗๐)

จากเดิมประเด็นการพัฒนาจังหวัดทั้งหมด ๔ ประเด็นการพัฒนา

ประเด็นการพัฒนาที่ ๑ มีตัวชี้วัดทั้งสิ้น ๖ ตัวชี้วัด

ประเด็นการพัฒนาที่ ๒ มีตัวชี้วัดทั้งสิ้น ๕ ตัวชี้วัด

ประเด็นการ....

ประเด็นการพัฒนาที่ ๓ มีทั้งสิ้น ๓ ตัวชี้วัด

ประเด็นการพัฒนาที่ ๔ มีทั้งสิ้น ๓ ตัวชี้วัด ดังรูปต่อไปนี้

แผนพัฒนาจังหวัดปัตตานี พ.ศ.๒๕๖๖ - ๒๕๗๐

ประเด็นการพัฒนาที่ ๑	ประเด็นการพัฒนาที่ ๒	ประเด็นการพัฒนาที่ ๓	ประเด็นการพัฒนาที่ ๔
<p>เพิ่มมูลค่าเศรษฐกิจฐานราก</p> <p>การเกษตรแบบยั่งยืนผลิตภัณฑ์ฮาลาลคุณภาพ เชื่อมโยงการท่องเที่ยว การค้า การบริการ พัฒนาโครงสร้างพื้นฐานและระบบสาธารณสุขปโภค</p> <p>ตัวชี้วัด:</p> <ol style="list-style-type: none">อัตราการเปลี่ยนแปลงของสินค้าเกษตรที่ได้รับมาตรฐานการผลิต (GAP) (ร้อยละ) เพิ่มขึ้นอัตราการเปลี่ยนแปลงของมูลค่าการจำหน่ายผลิตภัณฑ์ฮาลาล (ร้อยละ) เพิ่มขึ้นอัตราการเปลี่ยนแปลงของรายได้จากการท่องเที่ยว (ร้อยละ) เพิ่มขึ้นจำนวนนักท่องเที่ยวและผู้มาเยือนจังหวัดปัตตานี (ร้อยละ) เพิ่มขึ้นร้อยละของหมู่บ้านที่ถนนสายหลักใช้การได้ตลอดปี เพิ่มขึ้นอัตราการว่างงาน (ร้อยละ) ลดลง	<p>การพัฒนาสังคมและศักยภาพคนทุกช่วงวัย ชุมชนน่าอยู่</p> <p>ทรัพยากรธรรมชาติและสิ่งแวดล้อมยั่งยืน</p> <p>ตัวชี้วัด:</p> <ol style="list-style-type: none">สัดส่วนองค์กรชุมชนต่อประชากรแสนคน (แห่ง/แสนคน) เพิ่มขึ้นสัดส่วนปริมาณขยะที่กำจัดถูกต้องต่อปริมาณขยะที่เกิดขึ้น (ร้อยละ) เพิ่มขึ้นอัตราการภาวะการมีงานทำของนักศึกษาที่จบการศึกษาระดับอาชีวศึกษา (ร้อยละ) เพิ่มขึ้นอัตราการศึกษานักเรียนมัธยมศึกษาตอนปลาย ในระดับปริญญาตรี (ร้อยละ) เพิ่มขึ้นอัตราเด็กอายุ ๐-๕ ปี สูงดีสมส่วน (ร้อยละ) เพิ่มขึ้น	<p>การลดความยากจนข้ามรุ่นและความเหลื่อมล้ำ ภายใต้บริบทสังคมพหุวัฒนธรรมเข้มแข็ง</p> <p>ตัวชี้วัด:</p> <ol style="list-style-type: none">ร้อยละครัวเรือนที่มีปัญหาด้านรายได้ ลดลงร้อยละของครัวเรือนยากจนที่เข้าถึงระบบคุ้มครองทางสังคมและระบบส่งต่อเพิ่มขึ้นร้อยละของการออกกลางคันของนักเรียนในระดับการศึกษาขั้นพื้นฐานของครัวเรือนยากจนลดลง	<p>เสริมสร้างความมั่นคงและสังคมแห่งสันติสุข</p> <p>ตัวชี้วัด:</p> <ol style="list-style-type: none">การแจ้งความคดีชีวิต ร่างกาย เพศ และคดีประทุษร้ายต่อทรัพย์สิน (ต่อแสนคน) ลดลงอัตราการฆ่าตัวตาย (ต่อแสนคน) ลดลงจำนวนเหตุการณ์ความไม่สงบในพื้นที่ (ครั้ง) ลดลง

จากการทบทวนแผนพัฒนาจังหวัดปัตตานี (พ.ศ.๒๕๖๖ - ๒๕๗๐) ประเด็นการพัฒนาที่มีการเปลี่ยนแปลงชื่อประเด็นคือ ประเด็นการพัฒนาที่ ๑ มีการเพิ่มค่าเพื่อให้ครอบคลุมมากขึ้น

ประเด็นการพัฒนาที่ ๑ จากเดิมมีตัวชี้วัดทั้งสิ้น ๖ ตัวชี้วัด เหลือเพียง ๕ ตัวชี้วัด

ประเด็นการพัฒนาที่ ๒ จากเดิมมีตัวชี้วัดทั้งสิ้น ๕ ตัวชี้วัด เหลือเพียง ๓ ตัวชี้วัด

ประเด็นการพัฒนาที่ ๓ ตัวชี้วัดยังคงเดิมมีทั้งสิ้น ๓ ตัวชี้วัด

ประเด็นการพัฒนาที่ ๔ จากเดิมมีทั้งสิ้น ๓ ตัวชี้วัด เพิ่มเป็น ๔ ตัวชี้วัด ดังรูปต่อไปนี้

แผนพัฒนาจังหวัดปัตตานี พ.ศ.๒๕๖๖ - ๒๕๗๐

<p>ประเด็นการพัฒนาที่ ๑ เพิ่มมูลค่าเศรษฐกิจฐานราก การเกษตรแบบยั่งยืนผลิตภัณฑ์และบริการฮาลาลคุณภาพ เชื่อมโยงการท่องเที่ยว การค้า การบริการ พัฒนาโครงสร้างพื้นฐานและระบบสาธารณสุขปลอดภัย</p> <p>ตัวชี้วัด:</p> <ol style="list-style-type: none"> อัตราการเปลี่ยนแปลงของสินค้าเกษตรที่ได้รับมาตรฐานการผลิต (GAP) (ร้อยละ) เพิ่มขึ้น อัตราการเปลี่ยนแปลงของมูลค่าการจำหน่ายผลิตภัณฑ์ฮาลาล (ร้อยละ) เพิ่มขึ้น อัตราการเปลี่ยนแปลงของรายได้จากการท่องเที่ยว (ร้อยละ) เพิ่มขึ้น ร้อยละของหมู่บ้านที่ถนนสายหลักใช้การได้ตลอดปี เพิ่มขึ้น อัตราการว่างงาน (ร้อยละ) ลดลง 	<p>ประเด็นการพัฒนาที่ ๒ การพัฒนาสังคมและศักยภาพคนทุกช่วงวัย ชุมชนน่าอยู่ ทรัพยากรธรรมชาติและสิ่งแวดล้อมยั่งยืน</p> <p>ตัวชี้วัด:</p> <ol style="list-style-type: none"> สัดส่วนปริมาณขยะที่กำจัดถูกต้องต่อปริมาณขยะที่เกิดขึ้น (ร้อยละ) เพิ่มขึ้น อัตราการภาวะการมีงานทำของนักศึกษาที่จบการศึกษาระดับอาชีวศึกษา (ร้อยละ) เพิ่มขึ้น อัตราเด็กอายุ ๐-๕ ปี สูงติสมส่วน (ร้อยละ) เพิ่มขึ้น 	<p>ประเด็นการพัฒนาที่ ๓ การลดความยากจนข้ามรุ่นและความเหลื่อมล้ำ ภายใต้บริบทสังคมพหุวัฒนธรรมเข้มแข็ง</p> <p>ตัวชี้วัด:</p> <ol style="list-style-type: none"> ร้อยละครัวเรือนที่มีปัญหาด้านรายได้ ลดลง ร้อยละของครัวเรือนยากจนที่เข้าถึงระบบคุ้มครองทางสังคมและระบบส่งต่อเพิ่มขึ้น ร้อยละของการออกกลางคันของนักเรียนในระดับการศึกษาขั้นพื้นฐานของครัวเรือนยากจนลดลง 	<p>ประเด็นการพัฒนาที่ ๔ เสริมสร้างความมั่นคงและสังคมแห่งสันติสุข</p> <p>ตัวชี้วัด:</p> <ol style="list-style-type: none"> การแจ้งความคดีชีวิต ร่างกาย เพศ และคดีประทุษร้ายต่อทรัพย์สิน (ต่อแสนคน) ลดลง อัตราการฆ่าตัวตาย (ต่อแสนคน) ลดลง อัตราการเปลี่ยนแปลงของเหตุการณ์ความไม่สงบ (เหตุการณ์) ลดลง ร้อยละของผู้ที่ได้รับผลกระทบด้านร่างกายจากเหตุการณ์ความไม่สงบได้รับการช่วยเหลือ
---	--	--	--

จะเห็นได้ว่าประเด็นการพัฒนาที่ ๓ ไม่มีการเปลี่ยนแปลง ทั้งประเด็นการพัฒนาและตัวชี้วัด และในประเด็นการพัฒนาที่ ๒ ได้มีการตัดตัวชี้วัด สัดส่วนองค์กรชุมชนต่อประชากรแสนคน (แห่ง/แสนคน) เพิ่มขึ้น ตัวชี้วัดนี้มีอยู่ในผังสถิติทางการ”ศักยภาพคนทุกช่วงวัย” และได้มีการตัดตัวชี้วัดในผังสถิติทางการด้วย

ตาราง 15 ผังสถิติทางการ “ศักยภาพคนทุกช่วงวัย” (ต่อ)

หัวข้อคุณค่า (VC)	ปัจจัยแห่งความสำเร็จ (CSF)	ตัวชี้วัด	บัญชีสถิติทางการ	การจัดจำแนก	ระดับการนำเสนอผล	สถานะข้อมูล	หน่วยงาน	การจัดส่งข้อมูลให้ส่วนราชการส่วนกลาง	หมายเหตุ
การส่งเสริมศักยภาพตลอดช่วงชีวิต	ระบบการวิจัยและนวัตกรรมที่ขับเคลื่อนด้วยวิทยาศาสตร์และเทคโนโลยีที่เอื้อต่อการพัฒนาที่ยั่งยืน	ร้อยละของแหล่งเรียนรู้ที่ได้รับการพัฒนาให้สามารถจัดบริการทางการศึกษาและมีการจัดกิจกรรมการเรียนรู้ตลอดชีวิตที่มีคุณภาพเพิ่มขึ้น	แหล่งการเรียนรู้ที่ได้รับการพัฒนาให้สามารถจัดบริการทางการศึกษาและมีการจัดกิจกรรมการเรียนรู้ตลอดชีวิตที่มีคุณภาพ	ร้อยละ	จังหวัด	1	สง.ศึกษาธิการจังหวัดปัตตานี	2	
การส่งเสริมศักยภาพตลอดช่วงชีวิต	ความพร้อมของกำลังแรงงาน	ร้อยละของกำลังแรงงานนำความรู้ไปใช้ประโยชน์	กำลังแรงงานนำความรู้ไปใช้ประโยชน์	ร้อยละ	จังหวัด	1	สง.จัดหางานจังหวัดปัตตานี	1	
การส่งเสริมศักยภาพตลอดช่วงชีวิต	การมีงานทำของผู้สูงอายุ	ผู้สูงอายุได้รับการส่งเสริมการมีงานทำ	จำนวนผู้สูงอายุได้รับการส่งเสริมการมีงานทำ	คน	จังหวัด	1	สง.จัดหางานจังหวัดปัตตานี	1	
การส่งเสริมศักยภาพตลอดช่วงชีวิต	การมีงานทำของผู้สูงอายุ	ร้อยละของผู้สูงอายุได้รับการส่งเสริมการประกอบอาชีพ	ผู้สูงอายุได้รับการส่งเสริมการประกอบอาชีพ	ร้อยละ	จังหวัด	1	สง.จัดหางานจังหวัดปัตตานี	1	
การส่งเสริมศักยภาพตลอดช่วงชีวิต	การส่งเสริมความรู้พัฒนาศักยภาพเครือข่าย	สัดส่วนองค์กรชุมชนต่อประชากรแสนคน (แห่ง/คน) เพิ่มขึ้น	สัดส่วนองค์กรชุมชนต่อประชากรแสนคน (แห่ง/คน)	องค์กร	จังหวัด	1	สง.พัฒนาชุมชนจังหวัดปัตตานี	1	

และในประเด็น...

และในประเด็นการพัฒนาที่ ๔ ได้มีการแก้ไขตัวชี้วัดในผังสถิติทางการ “เสริมสร้างความมั่นคงและสังคมแห่งสันติสุข” ดังรูปต่อไปนี้

ประเด็นการพัฒนาที่ 4 เสริมสร้างความมั่นคงและสังคมแห่งสันติสุข

ตาราง 20 ผังสถิติทางการ “เสริมสร้างความมั่นคงและสังคมแห่งสันติสุข”

หัวข้อเกณฑ์ (VC)	ดัชนีชี้วัดความก้าวหน้า (CSF)	ตัวชี้วัด	บัญชีสถิติทางการ	การจัดจำแนก	ระดับการนำเสนอผล	สถานะข้อมูล	หน่วยงาน	การจัดส่งข้อมูลให้ส่วนราชการส่วนกลาง	หมายเหตุ
การบริหารจัดการคุณภาพและนิคมชาติวิสาหกิจ	การบังคับใช้กฎหมายอย่างมีประสิทธิภาพ การมีระบบคุ้มครองผู้บริโภค	จำนวนผู้ประกอบการให้ความช่วยเหลือแก่ผู้ประกอบการรายย่อย	จำนวนผู้ใช้บริการช่วยเหลือแก่ผู้ประกอบการรายย่อย	คน	จังหวัด	1	ที่ทำการปกครองจังหวัดปัตตานี	1	
การบริหารจัดการคุณภาพและนิคมชาติวิสาหกิจ	การบังคับใช้กฎหมายอย่างมีประสิทธิภาพ การมีระบบคุ้มครองผู้บริโภค	จำนวนผู้ใช้บริการจากเหตุการณ์ความไม่สงบในพื้นที่	จำนวนผู้ใช้บริการจากเหตุการณ์ความไม่สงบในพื้นที่	คน	จังหวัด	1	ที่ทำการปกครองจังหวัดปัตตานี	1	
แนวทางการแก้ไขปัญหาคดีอาชญากรรม	แผนศึกษาความปลอดภัยในชีวิตและทรัพย์สิน ความเข้มแข็งของกลไกความมั่นคงปลอดภัยในชีวิตและทรัพย์สินระดับอำเภอ	อัตราความเปลี่ยนแปลงของเหตุการณ์ความไม่สงบ (เหตุการณ์) ลดลง	จำนวนเหตุการณ์ความไม่สงบในพื้นที่	คดี	จังหวัด	1	ที่ทำการปกครองจังหวัดปัตตานี	1	
แนวทางการแก้ไขปัญหาคดีอาชญากรรม	แผนศึกษาความมั่นคงในชีวิตและทรัพย์สิน ความเข้มแข็งของกลไกความมั่นคงปลอดภัยในชีวิตและทรัพย์สินระดับอำเภอ	การแจ้งความคดีชีวิต ร่างกาย และคดีประทุษร้ายต่อทรัพย์สิน (คดีแสนคน) ลดลง	จำนวนคดีที่ฐานความผิดเกี่ยวกับชีวิต ร่างกาย และทรัพย์สิน	คดี	จังหวัด	1	ตำรวจภูธรจังหวัดปัตตานี	1	

จากเดิมคือตัวชี้วัด
เหตุการณ์การก่อเหตุรุนแรงที่มีผลกระทบต่อชีวิตและทรัพย์สินในบริเวณพื้นที่จังหวัดชายแดนภาคใต้ลดลง เมื่อเปรียบเทียบกับจำนวนเหตุการณ์รุนแรง 3 ปี ย้อนหลัง พ.ศ.2561-2563) ไม่น้อยกว่า ร้อยละ 5

เปลี่ยนเป็นตัวชี้วัด
อัตราการเปลี่ยนแปลงของเหตุการณ์ความไม่สงบ (เหตุการณ์) ลดลง

Activate Windows
Go to Settings to activate Windows.

เมื่อมีการปรับเปลี่ยนและแก้ไขรายการสถิติทางการ สามารถสรุปจำนวนรายการสถิติทางการแต่ละประเด็นการพัฒนาได้ดังนี้

แผนพัฒนาจังหวัดปัตตานี พ.ศ. 2566 - 2570

แผนพัฒนาจังหวัดปัตตานี พ.ศ. 2566 - 2570

แผนพัฒนาจังหวัดปัตตานี (พ.ศ. 2566 - 2570)

ปัตตานี

แผนพัฒนาจังหวัดปัตตานี พ.ศ. 2566 – 2570

ประเด็นการพัฒนาที่ 1 : เพิ่มมูลค่าเศรษฐกิจฐานราก การเกษตรแบบยั่งยืนผลิตภัณฑ์และบริการ ฮาลาลคุณภาพ เชื่อมโยงท่องเที่ยว การค้า การบริการ พัฒนาโครงสร้างพื้นฐาน และระบบสาธารณสุข (รายการสถิติทางการ 69 รายการ)

ประเด็นการพัฒนาที่ 2 : การพัฒนาสังคมและศักยภาพคนทุกช่วงวัย ชุมชนน่าอยู่ ทรัพยากรธรรมชาติ และสิ่งแวดล้อมยั่งยืน (รายการสถิติทางการ 48 รายการ)

ประเด็นการพัฒนาที่ 3 : การลดความยากจนข้ามรุ่นและความเหลื่อมล้ำภายใต้บริบทสังคมพหุวัฒนธรรมเข้มแข็ง (รายการสถิติทางการ 38 รายการ)

ประเด็นการพัฒนาที่ 4 : เสริมสร้างความมั่นคงและสังคมแห่งสันติสุข (รายการสถิติทางการ 8 รายการ)

23

มติที่ประชุม เห็นชอบ

๔.๒ ผลการดำเนินงานการพัฒนาบัญชีสถิติทางการตามแนวทางการพัฒนาบัญชีสถิติทางการและกำหนดแผนความรับผิดชอบ

ผู้ช่วยฝ่ายเลขาฯ บัญชีสถิติทางการตามแผนพัฒนาสถิติระดับจังหวัดปัตตานี (พ.ศ. ๒๕๖๖ – ๒๕๗๐) ประกอบด้วยชุดข้อมูลต่าง ๆ ที่สำคัญและจำเป็นต่อการพัฒนาในระดับจังหวัด เช่น ชุดข้อมูลประเด็นการพัฒนาจังหวัด ชุดข้อมูลประเด็นสำคัญ (Pain Point) ที่ผู้บริหารให้ความสนใจ ชุดข้อมูลพื้นฐาน เป็นต้น ซึ่งในแต่ละชุดข้อมูลประกอบด้วยบัญชีสถิติทางการที่สำคัญและจำเป็นต่อการนำไปใช้ในการวิเคราะห์ เพื่อตอบโจทย์การใช้งานจริงตามความต้องการของผู้ใช้ รวมทั้งมีข้อมูลสำหรับใช้ในการติดตามและประเมินผลการพัฒนาในระดับพื้นที่ได้อย่างถูกต้องและมีธรรมาภิบาล ซึ่งในแต่ละชุดข้อมูลประกอบด้วยบัญชีสถิติทางการที่สำคัญและจำเป็นต่อการนำไปใช้เพื่อตอบโจทย์การใช้งานจริงตามความต้องการของผู้ใช้

จากบัญชีสถิติทางการตามแผนพัฒนาสถิติระดับจังหวัดปัตตานี (พ.ศ. ๒๕๖๖ – ๒๕๗๐) พบว่ามีจำนวนบัญชีสถิติทางการทั้งสิ้น ๑๖๓ รายการ ประกอบด้วยบัญชีสถิติทางการตามประเด็นการพัฒนาจังหวัดจำนวน ๑๖๓ รายการ ประกอบด้วย

○ บัญชีสถิติทางการที่ความพร้อมเผยแพร่ของข้อมูลเป็น Tier ๑ จำนวน ๑๕๘ รายการ ประกอบด้วย

- ส่วนกลางเป็นเจ้าของข้อมูล จำนวน ๑๒๖ รายการ
- จังหวัดเป็นเจ้าของข้อมูล จำนวน ๓๒ รายการ

○ บัญชีสถิติทางการที่ความพร้อมเผยแพร่ของข้อมูลเป็น Tier ๒ จำนวน ๕ รายการ

- ส่วนกลางเป็นเจ้าของข้อมูล จำนวน ๐ รายการ
- จังหวัดเป็นเจ้าของข้อมูล จำนวน ๕ รายการ

○ บัญชีสถิติทางการที่ความพร้อมเผยแพร่ของข้อมูลเป็น Tier ๓ จำนวน ๐ รายการ

- ส่วนกลางเป็นเจ้าของข้อมูล จำนวน ๐ รายการ
- จังหวัดเป็นเจ้าของข้อมูล จำนวน ๐ รายการ

โดยรายละเอียดแสดงดังตาราง

จำนวนบัญชีสถิติทางการ จำแนกตามชุดข้อมูล ความพร้อมเผยแพร่ของข้อมูล และความเป็นเจ้าของข้อมูล

ความพร้อมเผยแพร่ของข้อมูล	Tier 1			Tier 2				Tier 3	รวม
	ส่วนกลาง	จังหวัด	รวม	ส่วนกลาง	จังหวัด	ไม่มีหน่วยงานรับผิดชอบ	รวม		
ความเป็นเจ้าของข้อมูล									
ชุดข้อมูลประเด็นการพัฒนาจังหวัด									
ประเด็นการพัฒนาที่ 1 เพิ่มมูลค่าเศรษฐกิจฐานรากการเกษตรแบบยั่งยืนผลิตภัณฑ์สุขภาพคุณภาพเชื่อมโยงการท่องเที่ยว การค้า การบริการ พัฒนาโครงสร้างพื้นฐานและระบบสาธารณูปโภค	47	21	68	-	1	-	1	-	69
ประเด็นการพัฒนาที่ 2 การพัฒนาสังคมและศักยภาพทุกช่วงวัย ชุมชนน่าอยู่ ทรัพยากรธรรมชาติและสิ่งแวดล้อมยั่งยืน	38	10	48	-	-	-	-	-	48
ประเด็นการพัฒนาที่ 3 การลดความยากจนข้ามรุ่นและความเหลื่อมล้ำ ภายใต้บริบทสังคมพหุวัฒนธรรมเข้มแข็ง	33	1	34	-	4	-	4	-	38
ประเด็นการพัฒนาที่ 4 เสริมสร้างความมั่นคงและสังคมแห่งสันติสุข	8	-	8	-	-	-	-	-	8
รวม	126	32	158	-	5	-	5	-	163

รายการข้อมูลที่เป็น Tier 2 ประกอบด้วย

ประเด็นการพัฒนาที่ 1 คือ มูลค่าการค้าจากการแปรรูปสินค้า หน่วยงานที่รับผิดชอบ สนง.เกษตรและสหกรณ์จังหวัดปัตตานี

ประเด็นการพัฒนาที่ 4 คือ จำนวนสินค้าหรือผลิตภัณฑ์ที่ได้รับการพัฒนาสร้างแบรนด์เป็นอัตลักษณ์เฉพาะถิ่น , อัตราการเปลี่ยนแปลงรายได้เฉลี่ยของครัวเรือนที่อยู่ใต้เส้นความยากจนลดลง, อัตราการเปลี่ยนแปลงรายได้เฉลี่ยของครัวเรือนในจังหวัด (ร้อยละ) เพิ่มขึ้น, เด็กอายุ 0-5 ปี ที่มีภาวะทุพโภชนาการลดลง หน่วยงานรับผิดชอบ มหาวิทยาลัยสงขลานครินทร์ วิทยาเขตปัตตานี

การพัฒนาบัญชีสถิติทางการตามแนวทางการพัฒนาบัญชีสถิติทางการ เป็นการพัฒนาบัญชีสถิติทางการทุกรายการที่หน่วยงานในจังหวัดเป็นเจ้าของข้อมูล ผ่านกลไกคณะกรรมการสถิติระดับจังหวัด โดยจะสามารถพัฒนาในด้านต่าง ๆ ได้ เช่น ด้านการพัฒนาคุณภาพสถิติทางการ ด้านการจัดทำข้อมูลให้อยู่ในรูปแบบดิจิทัลที่พร้อมใช้สำหรับกรวิเคราะห์ ด้านการจัดทำคำอธิบายข้อมูลให้ถูกต้อง ครบถ้วน และสอดคล้องกับทรัพยากร (Resources) เป็นต้น รายละเอียดสรุปผลการพัฒนาบัญชีสถิติทางการที่หน่วยงานในจังหวัดเป็นเจ้าของข้อมูล

รายละเอียดสรุปผลการพัฒนาบัญชีสถิติทางการที่หน่วยงานในจังหวัดเป็นเจ้าของจำนวนบัญชีสถิติทางการจำแนกตามความพร้อมเผยแพร่ของข้อมูลผลการดำเนินงานและชุดข้อมูล สัญลักษณ์และความหมายยังไม่ดำเนินการ ❌ อยู่ระหว่างดำเนินการ ⏳ ดำเนินการแล้วเสร็จ ✅

ความพร้อมเผยแพร่ของข้อมูล	Tier 1			Tier 2 (มีหน่วยงานรับผิดชอบ)			Tier 2 (ไม่มีหน่วยงานรับผิดชอบ) และ Tier 3		
	❌	⏳	✅	❌	⏳	✅	❌	⏳	✅
ผลการดำเนินงาน	❌	⏳	✅	❌	⏳	✅	❌	⏳	✅
ชุดข้อมูลประเด็นการพัฒนาจังหวัด									
ประเด็นการพัฒนาที่ 1	0	21	0	0	1	0	0	0	0
ประเด็นการพัฒนาที่ 2	0	5	5	0	0	0	0	0	0
ประเด็นการพัฒนาที่ 3	0	1	0	0	4	0	0	0	0
ประเด็นการพัฒนาที่ 4	0	0	0	0	0	0	0	0	0
รวม	0	27	5	0	5	0	0	0	0

จากแนวทางการพัฒนาบัญชีสถิติทางการตามแผนพัฒนาสถิติระดับจังหวัดปี ๒๕๖๖ – ๒๕๗๐ ได้ดำเนินการจัดทำแนวทางการพัฒนาบัญชีสถิติทางการที่สถานะความพร้อมเผยแพร่ของข้อมูล

- Tier ๑ คือ สถิติทางการที่มีค่านิยมและวิธีการผลิต มีข้อมูลพร้อมเผยแพร่ และมีหน่วยงานรับผิดชอบ
- Tier ๒ คือ สถิติทางการที่มีค่านิยมและวิธีการผลิต แต่ยังไม่พร้อมเผยแพร่ แบ่งเป็น ๒ กลุ่ม ๑. มีหน่วยงานรับผิดชอบ ๒. ไม่มีหน่วยงานรับผิดชอบ
- Tier ๓ คือ สถิติทางการที่ไม่มีค่านิยมและวิธีการผลิต ไม่มีข้อมูล และไม่มีหน่วยงานรับผิดชอบ

โดยจะพัฒนาจนกว่าจะได้สถิติทางการที่มีผลการดำเนินงาน คือ หน่วยงานเจ้าของข้อมูลนำข้อมูลสถิติทางการที่อยู่ในรูปแบบดิจิทัลที่มีความพร้อมใช้ พร้อมทั้งจัดทำคำอธิบายข้อมูล (Metadata) ให้มีคุณภาพและมาตรฐาน ถูกต้อง ครบถ้วน และสอดคล้องกับทรัพยากร (Resources) ขึ้นระบบบัญชีข้อมูลจังหวัด (Area-Based Data Catalog) และลงทะเบียนชุดข้อมูลที่อยู่ในหมวดหมู่สาธารณะบนระบบบัญชีข้อมูลภาครัฐ (Government Data Catalog: GD Catalog) เพื่อแบ่งปัน แลกเปลี่ยนข้อมูลสถิติทางการกับหน่วยงานอื่น ๆ นำข้อมูลไปใช้ในการตัดสินใจ วางแผนนโยบาย แผนการปฏิบัติงาน และติดตามประเมินผลการพัฒนาจังหวัดได้ และมีแนวทางการพัฒนาดังรูป

แนวทางการพัฒนาบัญชีสถิติทางการ	
Tier 1	1. จัดทำชุดข้อมูลให้อยู่ในรูปแบบดิจิทัลที่มีความพร้อมวิเคราะห์ 2. จัดทำคำอธิบายข้อมูล (Meta Data) และนำชุดข้อมูลขึ้นระบบบัญชีข้อมูลจังหวัด (Area-Based Data Catalog) และลงทะเบียนชุดข้อมูลที่อยู่ในหมวดหมู่สาธารณะ บนระบบบัญชีข้อมูลภาครัฐ (Government Data Catalog : GD Catalog) 3. จัดทำคำอธิบายข้อมูล (Meta Data) ในส่วนของ Optional Metadata ที่มีคุณภาพและมาตรฐาน ถูกต้อง ครบถ้วน และสอดคล้องกับทรัพยากร (Resources) 4. พัฒนาคุณภาพของข้อมูล
Tier 2	1. จัดทำข้อมูลให้อยู่ในรูปแบบกระดาษให้อยู่ในรูปแบบไฟล์ .csv 2. จัดเก็บข้อมูลเพื่อประมวลผลให้ได้ยอดรวมของข้อมูล
Tier 3	ไม่มีรายการข้อมูล

มติที่ประชุม เห็นชอบ

ฝ่ายเลขานุการวิเคราะห้สารสนเทศในรูปแบบ Visualization เพื่อตอบโจทย้ประเด็นการพัฒนาจังหวัดของทั้ง ๒ ประเด็น ได้มีประชุมหารือคณะทำงานจัดทำชุดข้อมูลตามประเด็นการพัฒนาจังหวัด เพื่อพิจารณาข้อมูลการวิเคราะห์สารสนเทศในรูปแบบ Visualization เพื่อตอบโจทย้ประเด็นการพัฒนาจังหวัดของทั้ง ๒ ประเด็น เมื่อวันที่ ๒๓ สิงหาคม ๒๕๖๖

ระเบียบวาระที่ ๔ เรื่องเพื่อพิจารณา

ฝ่ายเลขานุการวิเคราะห้สารสนเทศในรูปแบบ Visualization เพื่อตอบโจทย้ประเด็นการพัฒนาจังหวัดของทั้ง ๒ ประเด็น

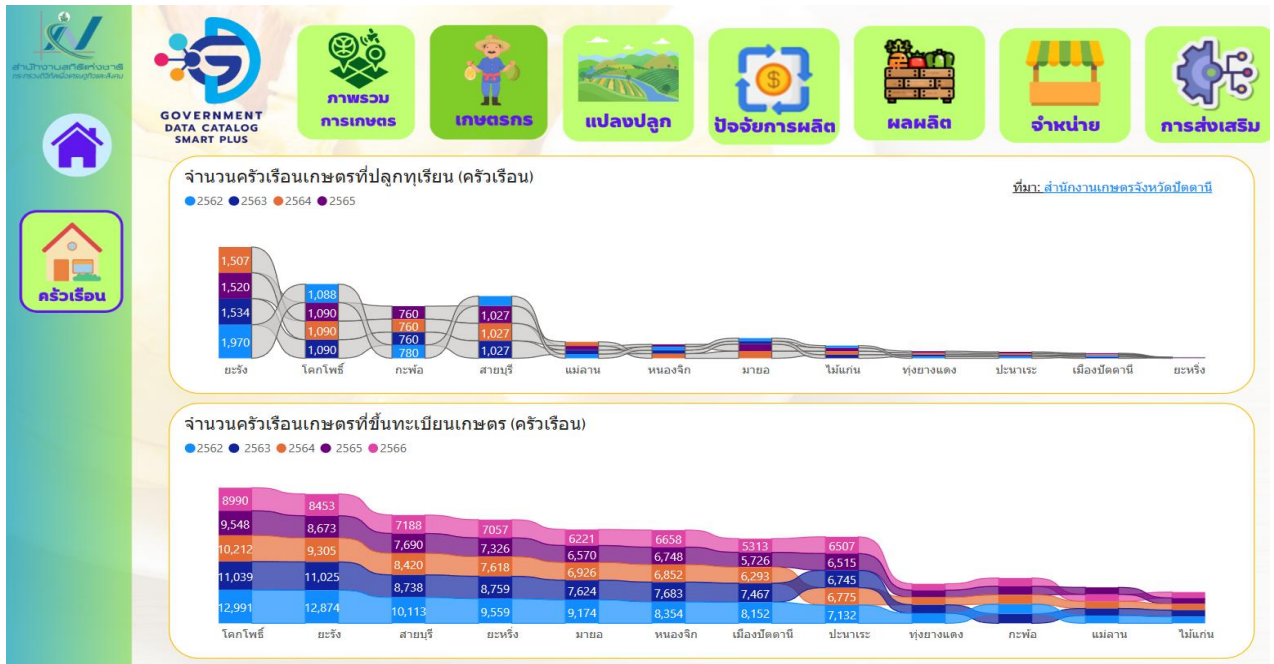
ฝ่ายเลขานุการวิเคราะห้สารสนเทศในรูปแบบ Visualization เพื่อตอบโจทย้ประเด็นการพัฒนาจังหวัด ที่ได้รับความเห็นผ่านกลไกคณะกรรมการสถิติระดับจังหวัด ทั้ง ๒ ประเด็นการพัฒนา โดยการดำเนินการจัดทำสารสนเทศในรูปแบบ Visualization ฝ่ายเลขานุการวิเคราะห้สารสนเทศได้ดำเนินการจัดทำโดยการนำรายการข้อมูลตาม Template ๑ มาใช้ในการวิเคราะห์ และก่อนจะมีการประชุมคณะกรรมการสถิติระดับจังหวัดในครั้งนี้ ฝ่ายเลขานุการวิเคราะห้สารสนเทศได้ประชุมหารือคณะทำงานจัดทำข้อมูลตามประเด็นการพัฒนาจังหวัด เพื่อพิจารณาข้อมูลการวิเคราะห์สารสนเทศในรูปแบบ Visualization เพื่อตอบโจทย้ประเด็นการพัฒนาจังหวัดทั้ง ๒ ประเด็น เมื่อวันที่ ๒๓ สิงหาคม ๒๕๖๖ ณ สำนักงานสถิติจังหวัดปัตตานี ตามหนังสือ ปน ๐๐๑๓.๑/ว ๘๖๙ ลงวันที่ ๒๑ สิงหาคม ๒๕๖๖ โดยคณะทำงานได้ตรวจสอบข้อมูลและให้ข้อเสนอแนะในการวิเคราะห์ ทั้งนี้ฝ่ายเลขานุการวิเคราะห้สารสนเทศได้ปรับแก้ตามคำแนะนำดังกล่าวเป็นที่เรียบร้อยแล้ว จึงขอเสนอการดำเนินการจัดทำสารสนเทศในรูปแบบ Visualization โดยทำการวิเคราะห์ในระดับจังหวัด ถึงระดับหมู่บ้าน เรื่อง “ศูนย์กลางทางด้านการเกษตรแบบยั่งยืนที่มีคุณภาพ และได้มาตรฐาน (ทุเรียนทรายขาว) ตามประเด็นการพัฒนาจังหวัดที่ ๑ เพิ่มมูลค่าเศรษฐกิจฐานราก การเกษตรแบบยั่งยืนผลิตภัณฑ์และบริการฮาลาลคุณภาพ เชื่อมโยงการท่องเที่ยว การค้า การบริการ พัฒนาโครงสร้างพื้นฐาน และระบบสาธารณสุขูปโภค สำหรับ Visualization ประเด็นดังกล่าวได้นำเสนอ ๗ หัวข้อ ดังนี้



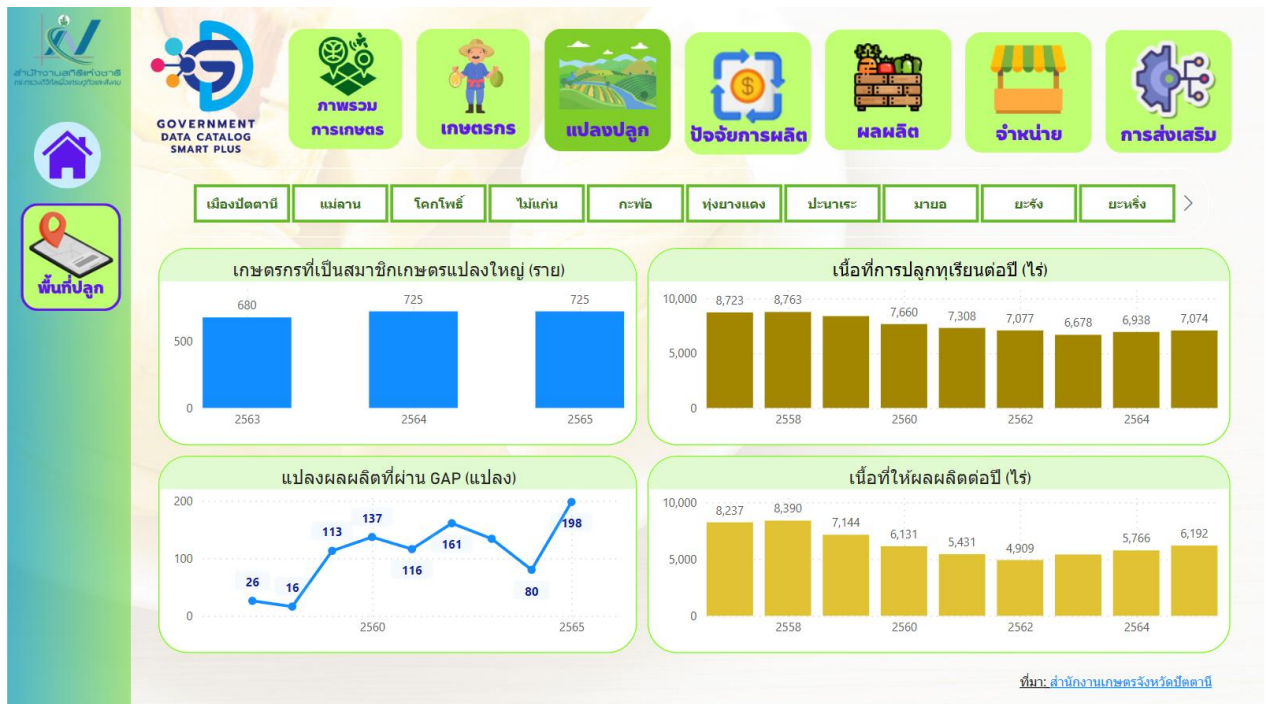
หัวข้อที่ ๑ ภาพรวมการเกษตร ประกอบด้วยเนื้อหาการวิเคราะห์เกี่ยวกับผลผลิตทางการเกษตรรวมสูงสุด ๕ อันดับแรก ปี ๒๕๖๕ เนื้อที่เพาะปลูก ผลผลิต ผลผลิตต่อเนื้อที่เพาะปลูก ผลผลิตต่อเนื้อที่เก็บเกี่ยว ในภาพรวมของจังหวัดปัตตานี ซึ่งผลผลิตที่เป็นไม้ผลอันดับที่ ๑ ของจังหวัดได้แก่ ทุเรียน มีผลผลิต ๒,๗๘๖ ตัน และนำเสนอเนื้อที่เพาะปลูกทุเรียนแยกตามจังหวัด

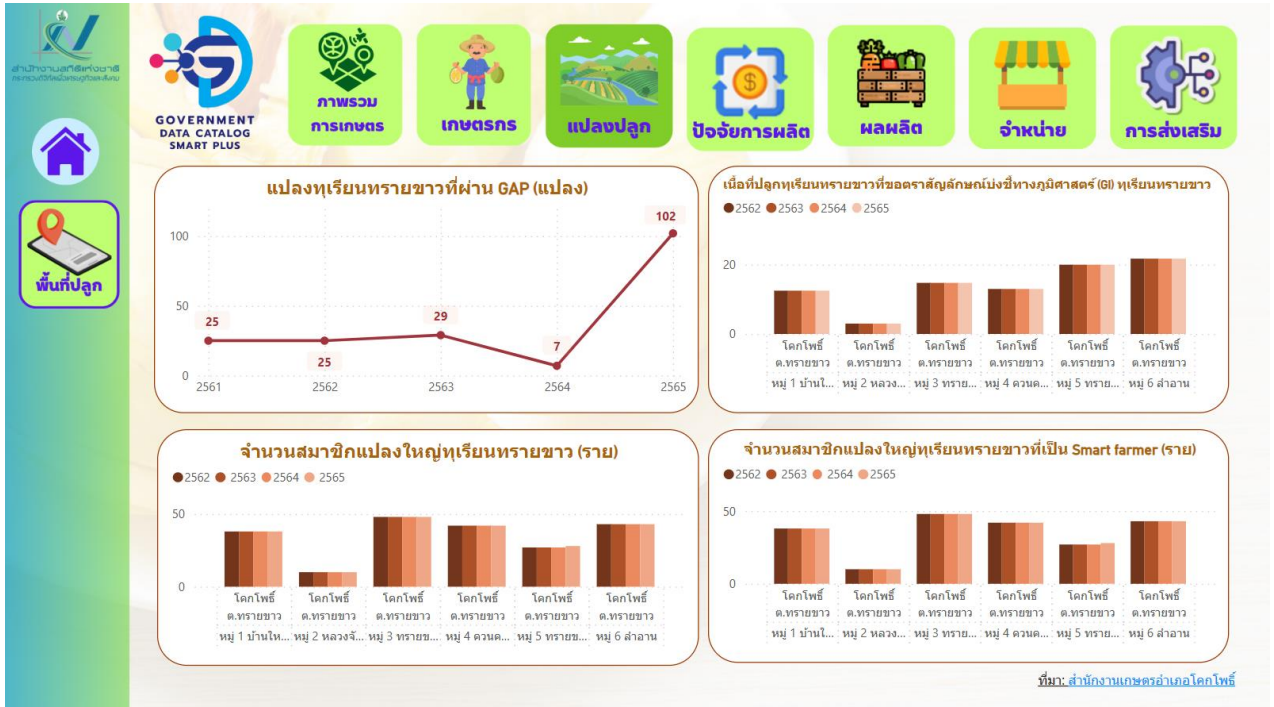


หัวข้อที่ ๒ เกษตรกร ประกอบด้วย การวิเคราะห์จำนวนครัวเรือนผู้ปลูกทุเรียนภาคใต้รายปี เพื่อเปรียบเทียบแนวโน้มครัวเรือนผู้ปลูกทุเรียนในแต่ละจังหวัด และนำเสนอครัวเรือนเกษตรกรจังหวัดปัตตานีที่ขึ้นทะเบียนเกษตรกรรายอำเภอ เพื่อเปรียบเทียบกับสัดส่วนครัวเรือนผู้ปลูกทุเรียนจังหวัดปัตตานี และได้นำเสนอจำนวนสมาชิกกลุ่มผู้ปลูกทุเรียนทรายขาว

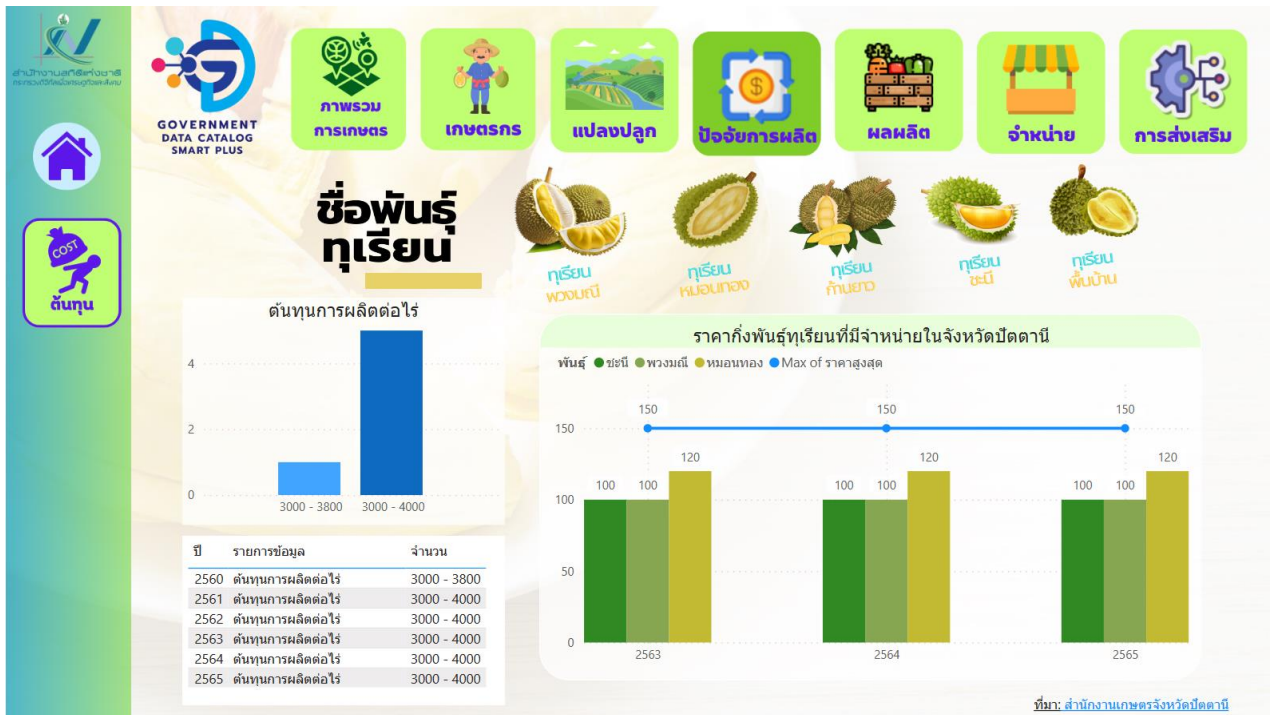


หัวข้อที่ ๓ แปลงปลูก ประกอบด้วย การวิเคราะห์แปลงปลูกในภาพรวมจังหวัด และการวิเคราะห์แปลงปลูกทุเรียนรายชาวนา



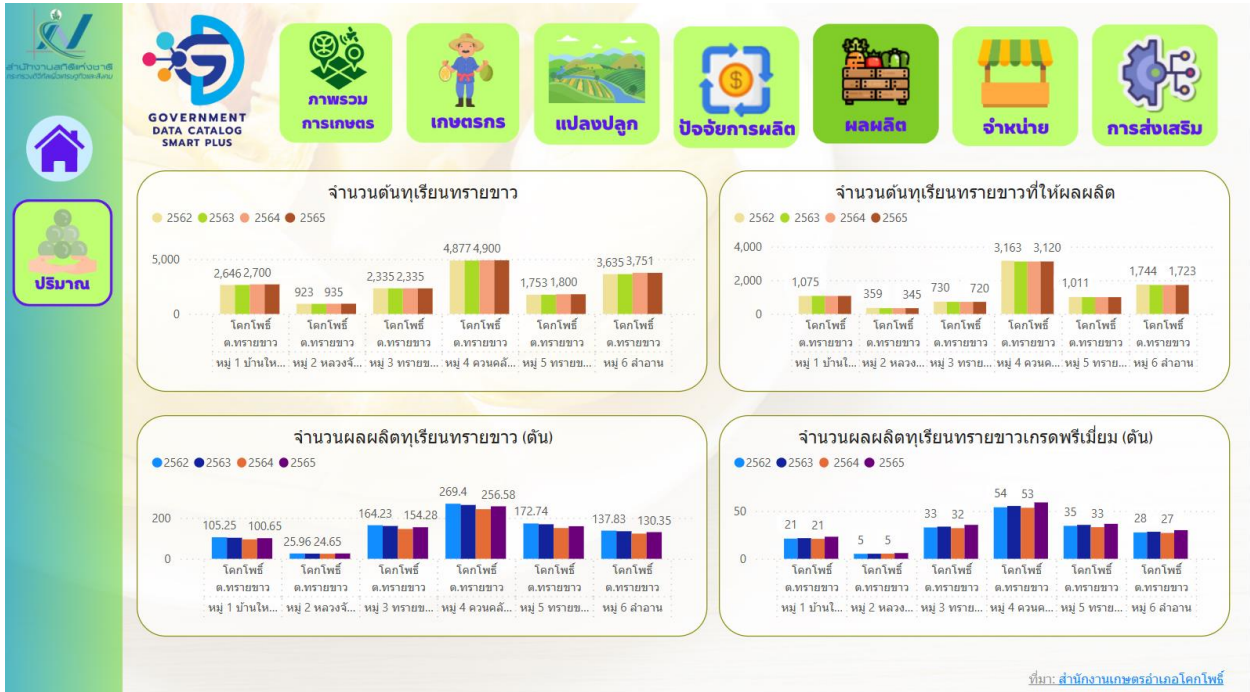


หัวข้อที่ ๔ ปัจจัยการผลิต ประกอบด้วย พันธุ์ทุเรียนที่นิยมปลูกในจังหวัดปัตตานี การเปรียบเทียบราคากิ่งพันธุ์ และต้นทุนการผลิตต่อไร่ของจังหวัด ต้นทุนการผลิตทุเรียนทรายขาว

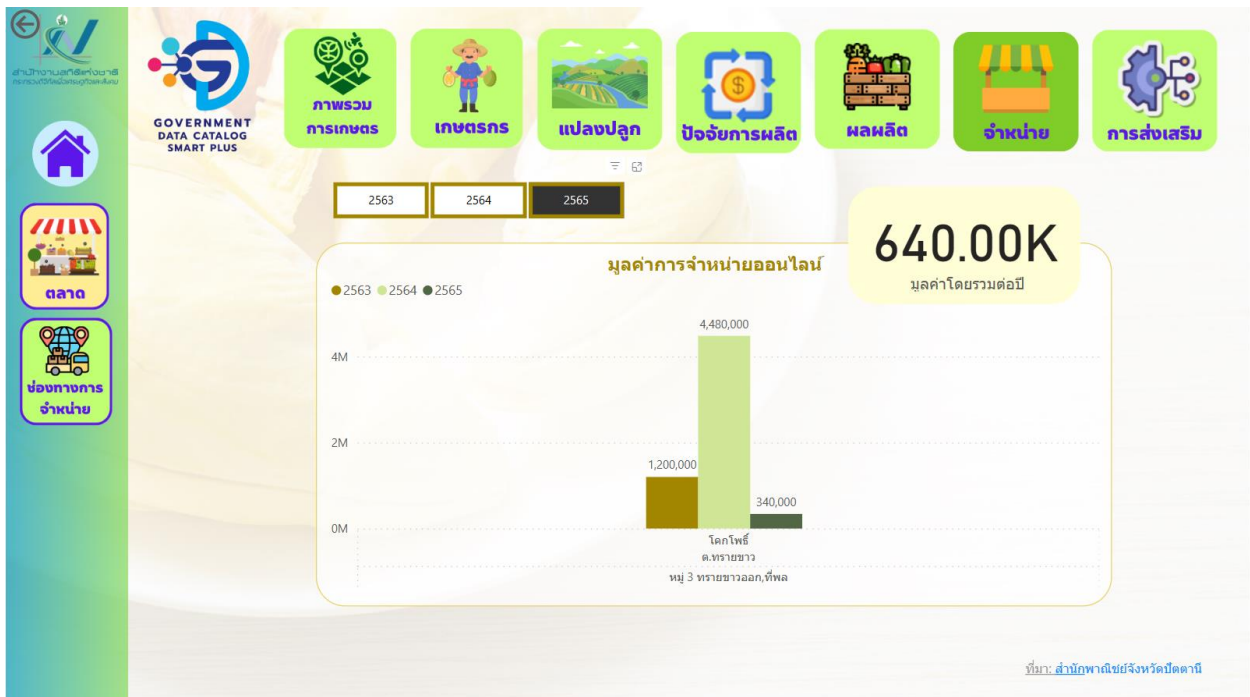


หัวข้อที่ ๕ ผลผลิต เป็นการเปรียบเทียบผลผลิตทุเรียนที่เก็บเกี่ยวได้ โดยจังหวัดปัตตานีมีผลผลิตทุเรียนที่เก็บเกี่ยวได้ ๒,๕๑๑ ตัน ผลผลิตเฉลี่ยต่อไร่ ๕๘๘ กิโลกรัมต่อไร่ และจำนวนต้นทุเรียนทรายขาวจำนวน ๑๖,๔๒๑ ต้น ต้นทุเรียนทรายขาวที่ให้ผลผลิต จำนวน ๗,๙๗๘ ต้น จำนวนผลผลิตทุเรียนทรายขาว ๘๒๗.๑๖ ตัน จำนวนผลผลิตทุเรียนทรายขาวเกรดพรีเมียม ๑๘๐ ตัน

หัวข้อที่ ๖...



หัวข้อที่ ๖ จำนวน มูลค่าการจำหน่ายออนไลน์รวมต่อปี ช่องทางการจำหน่าย ๓ ช่องทาง และมีเกษตรกรที่จำหน่ายทุเรียนออนไลน์ที่ขึ้นทะเบียน จำนวน ๓ ราย



คลังจังหวัดปัตตานี จากการลงพื้นที่ได้มีโอกาสสัมภาษณ์เจ้าของสวนทุเรียน ว่ามีโล้งมารับซื้อที่สวนทุเรียน ดังนั้นจึงน่าจะจะมีข้อมูลผู้รับซื้อทุเรียนหรือโล้ง

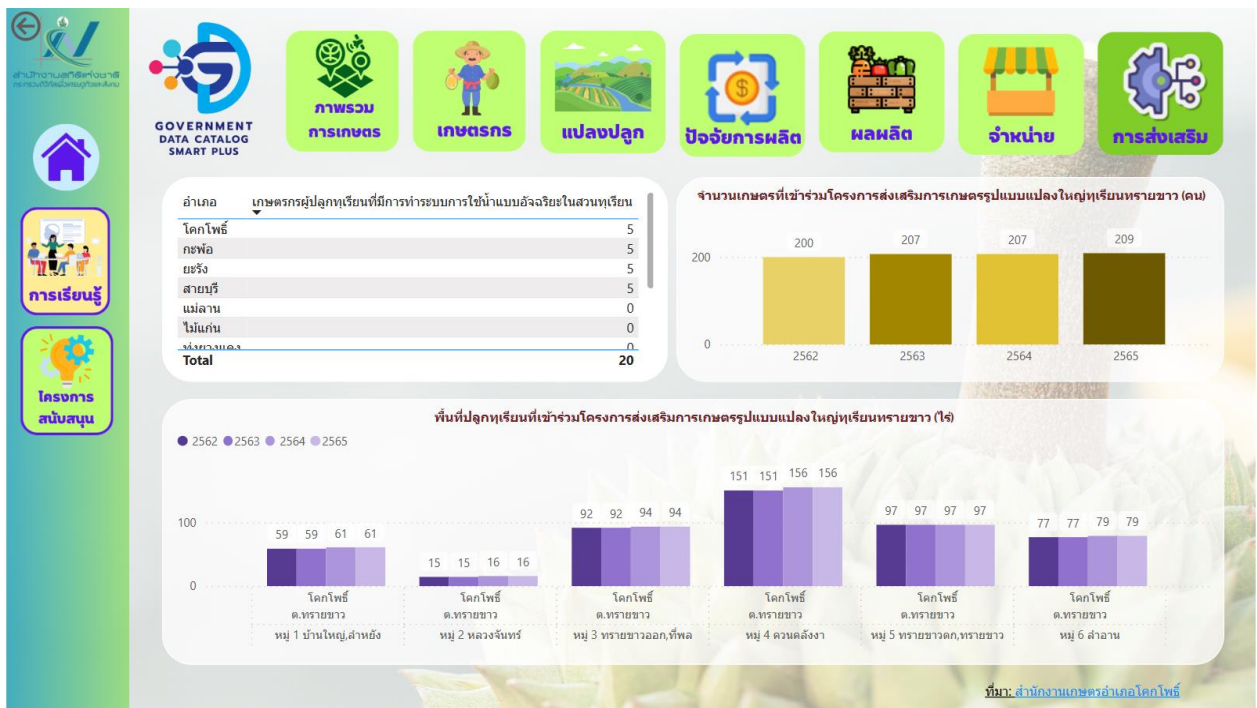
ฝ่ายเลขฯ จากการประชุมหารือคณะทำงานฯ ได้มีการสอบถามจากสำนักงานพาณิชย์จังหวัดปัตตานี ว่ามีข้อมูลผู้ประกอบการที่รับซื้อทุเรียนในพื้นที่หรือไม่ ปรากฏว่าปัตตานีไม่มีโล้งที่รับซื้อในพื้นที่ แต่อาจจะมามีมาจากจังหวัดยะลา ที่มารับซื้อในพื้นที่จังหวัดปัตตานี

ผู้แทนพาณิชย์...

ผู้แทนพาณิชย์จังหวัดปัตตานี จังหวัดปัตตานีไม่มีโล้ง จึงไม่มีการจัดเก็บข้อมูลดังกล่าว เนื่องจากทุเรียนทรายขาวเพิ่งมีการประกาศ ตราสัญลักษณ์บ่งชี้ทางภูมิศาสตร์ (GI) เมื่อเดือนมีนาคม ๒๕๖๖ และมีผลย้อนหลังเดือนเมษายน ๒๕๖๐ ซึ่งเป็นพืชเศรษฐกิจใหม่ของจังหวัดปัตตานี และผู้ประกอบการในจังหวัดปัตตานีมีไม่มาก โดยผู้ประกอบการหรือผู้รับซื้อมาซื้อที่สวนไม่มีจุดรวมที่รับซื้อเฉพาะเหมือนจังหวัดยะลา ซึ่งสำนักงานพาณิชย์ไม่มีการเก็บข้อมูลในส่วนนี้ แต่จะมีข้อมูลผู้ประกอบการออนไลน์ที่ขึ้นทะเบียน (GI) ที่สำนักงานพาณิชย์จังหวัดปัตตานี โดยมีผู้ประกอบการที่ขึ้นทะเบียนทั้งหมด ๙ ราย เท่านั้น

ฝ่ายเลขาฯ อาจจะต้องลงพื้นที่ขอข้อมูลกับกลุ่มผู้ปลูกทุเรียนในพื้นที่โดยตรงเพื่อให้ได้ข้อมูลในระดับพื้นที่ ซึ่งกลุ่มไม่ได้ส่งข้อมูลให้หน่วยงาน และจังหวัดปัตตานีมีพื้นที่ปลูกทุเรียนน้อยเมื่อเทียบกับจังหวัดยะลา และจังหวัดนราธิวาส ข้อมูลผู้รับซื้อทุเรียนควรมีอยู่เพื่อความสมบูรณ์มากขึ้น แต่ปัญหาอีกอย่างคือการเก็บข้อมูลที่ไม่มีความต่อเนื่องที่ต้องจัดให้มีการจัดเก็บให้ต่อเนื่อง โดยฝ่ายเลขาฯ จะประสานกับสำนักงานเกษตรอำเภอโคกโพธิ์ในการจัดเก็บข้อมูลให้มีระบบและมีความต่อเนื่องต่อไป

ฝ่ายเลขาฯ หัวข้อที่ ๗ การส่งเสริม ในปี ๒๕๖๕ ปัตตานีได้ส่งเสริมเกษตรกรให้มีการทำระบบการใช้น้ำแบบอัจฉริยะในสวนทุเรียน จำนวน ๒๐ ราย มีเกษตรกรที่เข้าร่วมโครงการส่งเสริมการเกษตรรูปแบบแปลงใหญ่ทุเรียนทรายขาว จำนวน ๒๐๙ คน พื้นที่ปลูกทุเรียนที่เข้าร่วมโครงการส่งเสริมแปลงใหญ่ทุเรียนทรายขาว จำนวน ๕๐๑ ไร่ สำหรับเกษตรกรที่ผ่านการอบรมเกี่ยวกับทุเรียนทรายขาว มีจำนวน ๕๕ คน



มติที่ประชุม เห็นชอบการวิเคราะห์สารสนเทศในรูปแบบ Visualization เพื่อตอบโจทย์ประเด็นการพัฒนาจังหวัดเรื่อง “ศูนย์กลางทางด้านการเกษตรแบบยั่งยืนที่มีคุณภาพ และได้มาตรฐาน (ทุเรียนทรายขาว) ตามประเด็นการพัฒนาจังหวัดที่ ๑ เพิ่มมูลค่าเศรษฐกิจฐานราก การเกษตรแบบยั่งยืนผลิตภัณฑ์และบริการฮาลาลคุณภาพ เชื่อมโยงการท่องเที่ยว การค้า การบริการ พัฒนาโครงสร้างพื้นฐานและระบบสาธารณูปโภค

ประธาน ระเบียบวาระที่ ๔ เรื่องพิจารณา ข้อ ๔.๓ ประเด็นการพัฒนาที่ ๓ การลดความยากจนข้ามรุ่นและความเหลื่อมล้ำ ภายใต้บริบทสังคมพหุวัฒนธรรมเข้มแข็ง “การลดความยากจนและความเหลื่อมล้ำ”

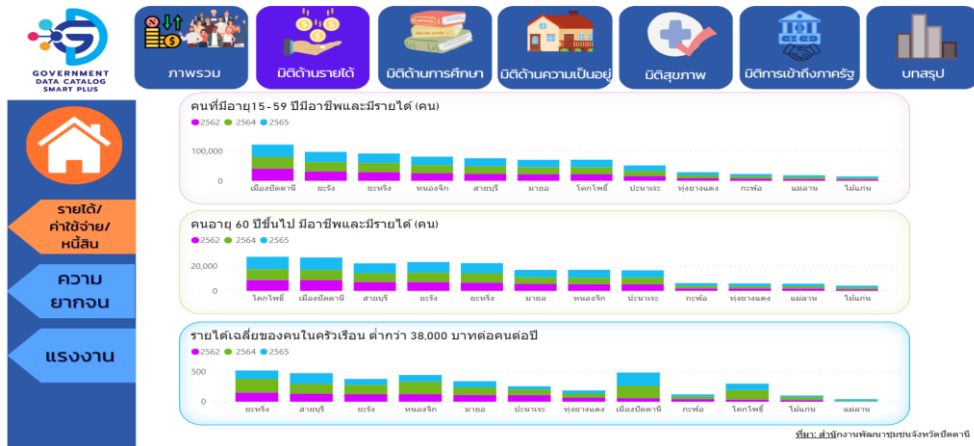
ฝ่ายเลขาฯ สำหรับประเด็นการพัฒนาที่ ๓ การลดความยากจนและความเหลื่อมล้ำ มีทั้งหมด ๕ มิติ ๗ หัวข้อ โดยจะแบ่งหัวข้อ ดังนี้



หัวข้อที่ ๑ ภาพรวม ประกอบด้วยข้อมูลประชากรและผลิตภัณฑ์จังหวัด (GPP) เมื่อพิจารณาประชากรจังหวัดปัตตานี ปี ๒๕๖๕ ปัตตานี มีประชากรทั้งหมด ๗๓๑,๘๖๙ คน เป็นเพศชาย ๓๖๑,๖๙๘ คน เพศหญิง ๓๗๐,๑๗๑ คน แยกช่วงอายุวันเด็ก ๐ - ๑๔ ปี จำนวน ๑๘๔,๔๘๘ คน วัยแรงงาน ๑๕ - ๕๙ ปี จำนวน ๔๕๑,๗๖๒ คน ผู้สูงอายุ ๖๐ ปีขึ้นไป จำนวน ๙๖,๓๙๘ คน เพื่อพิจารณาโครงสร้างประชากรจังหวัดปัตตานี ซึ่งถือว่าจังหวัดปัตตานีมีปัญหาเรื่องสังคมผู้สูงอายุไม่มากนัก ผลิตภัณฑ์จังหวัด (GPP) ปัตตานี มีมูลค่า ๕๐,๖๐๐ ล้านบาท ผลิตภัณฑ์จังหวัดต่อหัว ๗๘,๑๓๑ บาท อยู่ลำดับที่ ๑๓ ของภาคใต้



หัวข้อที่ ๒ มิติด้านรายได้ เป็นการวิเคราะห์ข้อมูลด้านรายได้โดยข้อมูลจาก จปฐ. สำนักงานพัฒนาชุมชนจังหวัดปัตตานี



ประเด็นด้านรายได้/ค่าใช้จ่าย/หนี้สิน ปี ๒๕๖๔ จังหวัดปัตตานีมีรายได้เฉลี่ยต่อเดือน ๒๐,๖๙๑.๖๙ บาท ค่าใช้จ่ายเฉลี่ยต่อเดือน ๑๕,๓๙๒.๖๗ บาท มีหนี้สินต่อครัวเรือน ๑๓๐,๘๖๕.๓๔ บาท/ครัวเรือน



ประเด็นการวิเคราะห์ด้านความยากจน สัดส่วนคนจนด้านรายจ่าย ร้อยละ ๓๐.๙ มีคนจนด้านรายได้ จำนวน ๑๙๙.๘ พันคน ส่วนเส้นความยากจน ๒,๕๗๒.๓ บาท/คน/เดือน สำหรับครัวเรือนเปราะบางได้นำเสนอการจำแนกตามระดับ ๑ - ๓



ประเด็นด้านแรงงานจังหวัดปัตตานี ปี ๒๕๖๕ มีผู้มีงานทำ จำนวน ๓๓๔,๑๖๑ คน และมีผู้ว่างงาน ๑๑,๖๗๘ คน

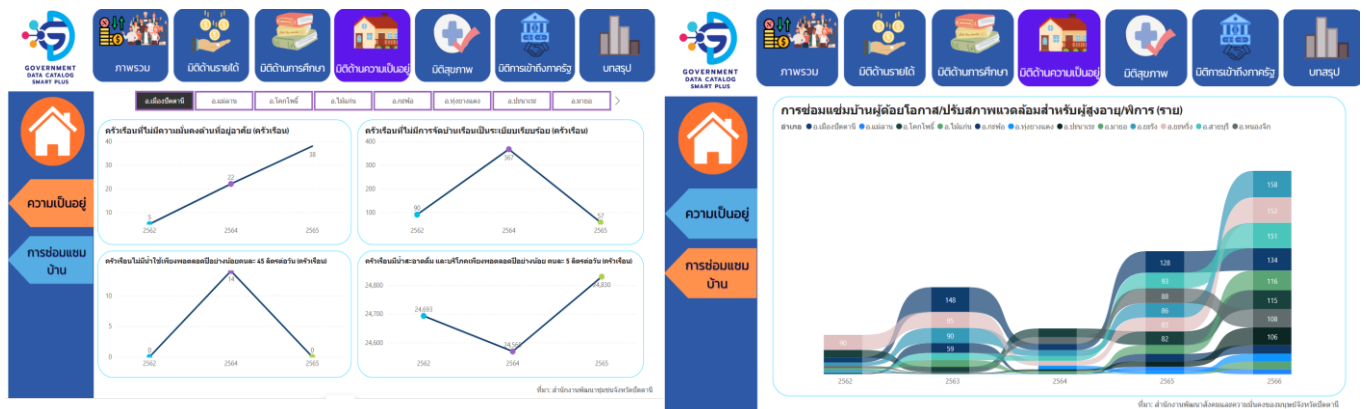


หัวข้อที่ ๓ มิติด้านการศึกษา ได้วิเคราะห์เกี่ยวกับการศึกษา โดยได้นำข้อมูลจาก จปฐ. จากสำนักงานพัฒนาชุมชนจังหวัดปัตตานี และข้อมูลด้านการศึกษา ส่วนการเข้าถึงอินเทอร์เน็ตได้นำข้อมูลจากสำนักงานสถิติแห่งชาติจากการสำรวจโครงการการมีการใช้เทคโนโลยีสารสนเทศในครัวเรือน



ประธานฯ ข้อมูลการศึกษาให้แยกจำนวนครู นักเรียน ห้องเรียนของแต่ละสังกัดที่เป็นของภาครัฐ และเอกชนในทุกระดับชั้น เพื่อจะได้นำมาประกอบในการวางแผนและนโยบายด้านการศึกษา

หัวข้อที่ ๔ มิติด้านความเป็นอยู่ ได้วิเคราะห์เกี่ยวกับด้านความเป็นอยู่ โดยได้นำข้อมูลจาก จปฐ. สำนักงานพัฒนาชุมชนจังหวัดปัตตานี และการซ่อมแซมบ้านแก่ผู้ด้อยโอกาสของผู้สูงอายุ/พิการ จากสำนักงานพัฒนาสังคมและความมั่นคงของมนุษย์



ประธานฯ ข้อมูลมิติด้านความเป็นอยู่ ควรเพิ่มข้อมูลจากที่ทำการปกครอง และข้อมูลจากสำนักงานเหล่ากาชาดจังหวัดปัตตานี ซึ่งทั้งสองหน่วยได้ดำเนินการเข้าช่วยเหลือด้านการซ่อมแซมบ้านให้ผู้ยากไร้

หัวข้อที่ ๕...

หัวข้อที่ ๕ มิติด้านสุขภาพ ได้วิเคราะห์เกี่ยวกับด้านสุขภาพ โดยได้นำข้อมูลจาก จปฐ. สำนักงานพัฒนาชุมชนจังหวัดปัตตานี และข้อมูลการตาย ผู้ป่วยนอก ผู้ป่วยใน สาเหตุการตายของคนจังหวัดปัตตานี และจำนวนบุคลากรทางการแพทย์ในแต่ละสาขา สัดส่วนแพทย์ต่อประชากรจังหวัดปัตตานี

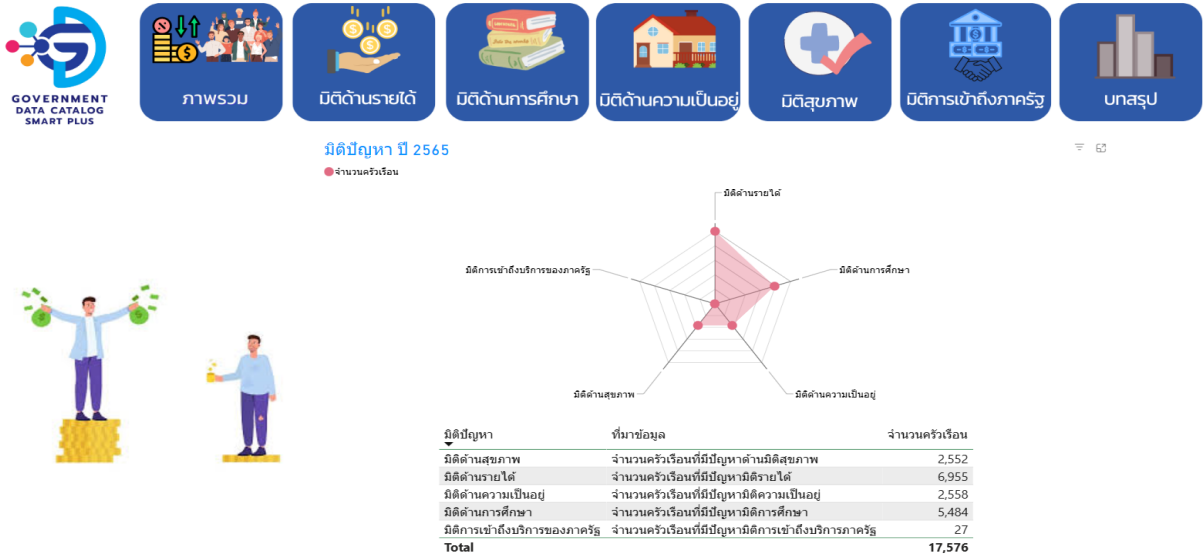


ประธานฯ ข้อมูลมิติด้านสุขภาพ ควรเพิ่มข้อมูลการตายจากสถานการณ์ความไม่สงบในพื้นที่ ผู้ได้รับการเยียวยาจากสถานการณ์ความไม่สงบในพื้นที่

หัวข้อที่ ๖ มิติการเข้าถึงภาครัฐ ได้วิเคราะห์เกี่ยวกับผู้พิการ/ผู้สูงอายุที่ได้รับการความช่วยเหลือจากภาครัฐ โดยได้นำข้อมูลจาก จปฐ. สำนักงานพัฒนาชุมชนจังหวัดปัตตานี และจากสำนักงานพัฒนาสังคมและความมั่นคงของมนุษย์จังหวัดปัตตานี ซึ่งปัตตานีมีแนวโน้มการเข้าถึงภาครัฐมากขึ้น และการพัฒนาฝีมือแรงงานจังหวัดปัตตานีได้ดำเนินการส่งเสริมทักษะอาชีพด้านแรงงานหลายสาขาที่ตอบสนองความต้องการของคนจังหวัดปัตตานี



หัวข้อที่ ๗ บทสรุป เป็นผลการสรุปครัวเรือนแต่ละมิติที่มีปัญหาในแต่ละมิติ ในปี ๒๕๖๕



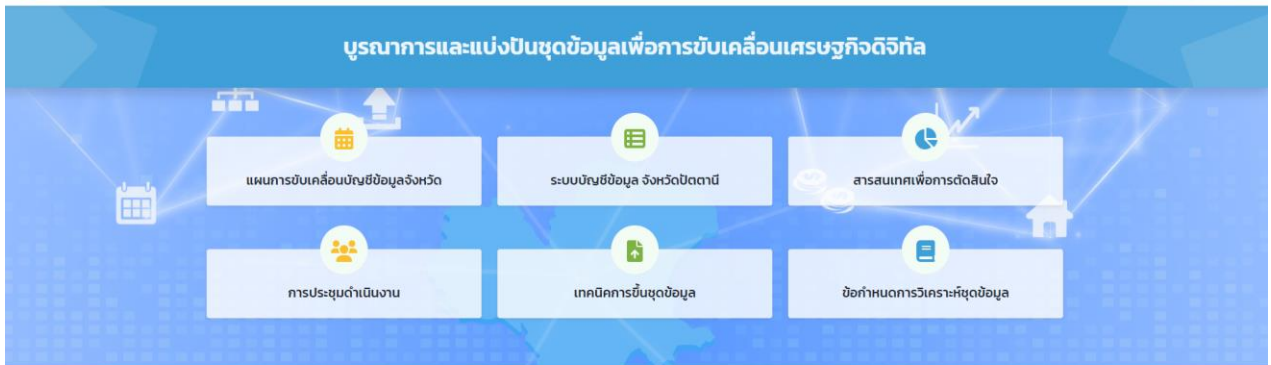
ที่มา: สำนักงานพัฒนาชุมชนจังหวัดปัตตานี (TPMAP)

มิติที่ประชุม เห็นชอบการวิเคราะห์สารสนเทศในรูปแบบ Visualization เพื่อตอบโจทย์ประเด็นการพัฒนาจังหวัด การลดความยากจนและความเหลื่อมล้ำ ตามประเด็นการพัฒนาที่ ๓ การลดความยากจนข้ามรุ่นและความเหลื่อมล้ำ ภายใต้บริบทสังคมพหุวัฒนธรรมเข้มแข็ง

ประธานฯ เห็นชอบ นำชุดข้อมูลทั้ง ๒ ประเด็น เพื่อจัดทำสรุปผลการวิเคราะห์สารสนเทศในรูปแบบ Visualization เพื่อตอบโจทย์ประเด็นการพัฒนาจังหวัด

ฝ่ายเลขฯ สำหรับช่องทางการเข้าระบบบัญชีข้อมูลจังหวัด จังหวัดปัตตานี สามารถเข้าผ่านลิงค์ <https://pattani.gdcatalog.go.th/> เว็บไซต์จังหวัดปัตตานี <http://www.pattani.go.th/frontpage> เว็บไซต์สำนักงานสถิติจังหวัดปัตตานี และ ระบบบูรณาการและแบ่งปันชุดข้อมูลเพื่อการขับเคลื่อนเศรษฐกิจดิจิทัล <https://agencyas.nso.go.th/pattani>





เนื้อหา
ระบบบัญชีข้อมูลจังหวัดจังหวัดปัตตานี
แผนการขับเคลื่อนบัญชีข้อมูลจังหวัด
เทคนิคการขึ้นชุดข้อมูล
การประชุมดำเนินงาน
การวิเคราะห์และการใช้ประโยชน์ข้อมูลจังหวัด

ติดต่อ
สำนักงานสถิติจังหวัดปัตตานี
ศูนย์ราชการจังหวัดปัตตานี ศาลากลางจังหวัด อ.เมืองปัตตานี จังหวัดปัตตานี 94000
โทรศัพท์ 073-349-443, 073-331-084
pattani.go.th
<http://pattani.go.th>



© ๒๕๖๑ สำนักงานสถิติจังหวัด

ระเบียบวาระที่ ๔ เรื่องอื่นๆ

- ไม่มี

เลิกประชุมเวลา ๑๖.๐๐ น.

ผู้จัดรายการประชุม

(นางสาวชากินี ลีเดร์)
กรรมการและผู้ช่วยเลขานุการ

ผู้ตรวจรายการประชุม

(นางสาวพรทิพย์ จิตราวุธ)
กรรมการและผู้ช่วยเลขานุการ