

บันทึกช่วยจำ
สรุปผลประชุม/หารือ คณะทำงานจัดทำชุดข้อมูลตามประเด็นการพัฒนาจังหวัด
วันพุธที่ ๒๓ สิงหาคม พ.ศ. ๒๕๖๖
ณ สำนักงานสถิติจังหวัดปัตตานี ชั้น ๒ อาคาร ๑ ศาลากลางจังหวัดปัตตานี

ผู้มาประชุม

๑. นางสาวเมธินี ชำนิธูการ	สถิติจังหวัดปัตตานี
๒. นางสาวอันธิกา แก้วยะรัตน์	ผู้อำนวยการกลุ่มงานยุทธศาสตร์และข้อมูลเพื่อการพัฒนาจังหวัด
๓. นายกอบชัย ว่องไวยุทธ	จัดหางานจังหวัดปัตตานี
๔. นางสาวพรทิพย์ จิตรารุช	ผู้อำนวยการกลุ่มวิชาการสถิติและวางแผน
๕. นางสาวพนิดา อ่อนรักษ์	นักพัฒนาชุมชนชำนาญการพิเศษ
๖. นายภาณุพงศ์ คงธนธรรมกุล	นักพัฒนาสังคมชำนาญการ
๗. นายเมธัส ชีชัย	นักวิชาการส่งเสริมการเกษตรปฏิบัติการ
๘. นางสาวยศยา ถาวรสุข	นักวิชาการพาณิชย์ชำนาญการ
๙. นางสาวอนงค์ สังข์ชุม	นักวิชาการแรงงานปฏิบัติการ
๑๐. นางสาวอามีเนาะ แยกนา	นักวิเคราะห์นโยบายและแผนชำนาญการพิเศษ
๑๑. นายมะยาซี ควรเอกวิญญู	นักวิเคราะห์นโยบายและแผนชำนาญการ
๑๒. นางสาวสุภัสรี กุฑทพันธ์	นักวิเคราะห์นโยบายและแผนชำนาญการพิเศษ
๑๓. นางสาวฟารีดี๊ะ ดูหมั่น	นักวิชาการพัฒนาฝีมือแรงงาน
๑๔. นายอิสมาแอ วาหลง	เจ้าหน้าที่ประจำสำนักงาน
๑๕. นางสาวชากินี ลีเดร์	นักวิชาการสถิติชำนาญการ
๑๖. นายศรัณย์ เพชรพันธ์	นักวิเคราะห์นโยบายและแผนชำนาญการ
๑๗. นางสาววรรณดา ตามะ	เจ้าหน้าที่บริหารงานทั่วไป

เริ่มประชุม/หารือ เวลา ๐๙.๐๐ น.

ประธานที่ประชุมกล่าวเปิดประชุมและได้ดำเนินการประชุมสรุปได้ดังนี้

ตามที่จังหวัดได้มีการแต่งตั้งคณะทำงานจัดทำชุดข้อมูลตามประเด็นการพัฒนาจังหวัดเพื่อขับเคลื่อนการดำเนินงาน ตามมติคณะรัฐมนตรี เมื่อวันที่ ๗ พฤษภาคม ๒๕๖๒ เห็นชอบให้หน่วยงานภาครัฐร่วมมือกับกระทรวงดิจิทัลเพื่อเศรษฐกิจและสังคม โดยสำนักงานสถิติแห่งชาติในการจัดทำรายการข้อมูลภาครัฐ (Government Data Catalog) และระบบนามานุกรม (Directory Services) สำหรับการขับเคลื่อนตัวชี้วัดตามการประเมินส่วนราชการตามมาตรการปรับปรุงประสิทธิภาพในการปฏิบัติราชการของจังหวัดปัตตานี ประจำปีงบประมาณ พ.ศ.๒๕๖๖ โดยสำนักงานสถิติจังหวัดปัตตานี เป็นหน่วยงานที่รับผิดชอบ เรื่อง การพัฒนาศักยภาพองค์การสู่การเป็นระบบราชการ ๔.๐ ตัวชี้วัด การพัฒนาระบบข้อมูลให้เป็นดิจิทัล (Digitize Data) เพื่อนำไปสู่การเปิดเผยข้อมูลภาครัฐ (Open Data) โดยมีค่าเป้าหมาย ดังนี้

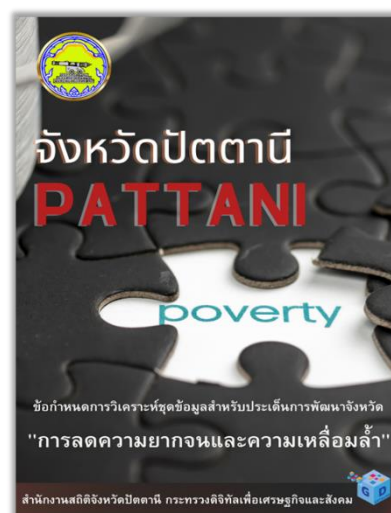
เป้าหมาย...

เป้าหมายขั้นต้น (๕๐)	เป้าหมายมาตรฐาน (๗๕)	เป้าหมายขั้นสูง (๑๐๐)
<p>ประกอบด้วย</p> <ul style="list-style-type: none"> - เอกสารข้อกำหนดการวิเคราะห์ชุดข้อมูลที่ตอบโจทย์ประเด็นการพัฒนาจังหวัด ๒ ประเด็น ได้รับความเห็นชอบ ผ่านกลไกคณะกรรมการสถิติระดับจังหวัด 	<p>ประกอบด้วย</p> <ul style="list-style-type: none"> - ชุดข้อมูล (Template ๑) - คำอธิบายข้อมูล (Template ๒) - ขึ้นระบบบัญชีข้อมูลจังหวัด ทั้ง ๒ ประเด็นการพัฒนา - ชุดข้อมูลที่เป็นหมวดหมู่สาธารณะร้อยละ ๑๐๐ (Template ๓) ต้องอ้างอิงหรือชี้ไปยังแหล่งข้อมูลต้นทางที่เป็นข้อมูลดิจิทัล ทั้ง ๒ ประเด็นการพัฒนา 	<p>ประกอบด้วย</p> <ul style="list-style-type: none"> - ชุดข้อมูลในหมวดหมู่สาธารณะร้อยละ ๑๐๐ ได้รับการลงทะเบียนในระบบบัญชีข้อมูลภาครัฐ (DG Catalog) ทั้ง ๒ ประเด็นการพัฒนา - สรุปผลการวิเคราะห์สารสนเทศในรูปแบบ Visualization เพื่อตอบโจทย์ประเด็นการพัฒนาจังหวัด ได้รับความเห็นชอบผ่านกลไกคณะกรรมการสถิติระดับจังหวัด ทั้ง ๒ ประเด็นการพัฒนา

ในครั้งที่ผ่านมามาทางสำนักงานสถิติจังหวัดปัตตานี ได้ดำเนินเป้าหมายมาตรฐาน (๗๕) ได้มีการจัดทำเอกสารข้อกำหนดการวิเคราะห์ชุดข้อมูลที่ตอบโจทย์ประเด็นการพัฒนาจังหวัด ๒ ประเด็นได้แก่

๑. ศูนย์กลางทางด้านการเกษตรแบบยั่งยืนที่มีคุณภาพและได้มาตรฐาน (ทุเรียนทรายขาว)
๒. การลดความยากจนและความเหลื่อมล้ำ

โดยได้รับความเห็นชอบจากผู้ว่าราชการจังหวัดปัตตานี และในการประชุมคณะกรรมการสถิติระดับจังหวัด ครั้งที่ ๑/๒๕๖๖ มติที่ประชุมเห็นชอบเอกสารข้อกำหนดการวิเคราะห์ชุดข้อมูลที่ตอบโจทย์ประเด็นการพัฒนาจังหวัด ๒ ประเด็น



เมื่อได้มี...

เมื่อได้มีการกำหนดประเด็นที่เกี่ยวข้องกับการพัฒนาจังหวัดทั้ง ๒ ประเด็น จึงมีการจัดทำชุดข้อมูล (Template ๑) คำอธิบายชุดข้อมูล (Template ๒) และชุดข้อมูลที่ถูกจัดในหมวดหมู่สาธารณะ (Template ๓) และลงทะเบียนในระบบบัญชีข้อมูลภาครัฐ (DG Catalog) ทั้ง ๒ ประเด็นการพัฒนา และในครั้งนี้ต้องสรุปผลการวิเคราะห์สารสนเทศในรูปแบบ Visualization เพื่อตอบโจทย์ประเด็นการพัฒนาจังหวัด ได้รับความเห็นชอบผ่านกลไกคณะกรรมการสถิติระดับจังหวัด ทั้ง ๒ ประเด็นการพัฒนา ก่อนจะให้คณะกรรมการสถิติเห็นชอบ จึงมีการหารือเพื่อตรวจสอบความถูกต้อง ครบถ้วน สมบูรณ์ ของข้อมูลทั้ง ๒ ประเด็นกับเจ้าของหน่วยที่รับผิดชอบในรายการข้อมูลนั้นๆ

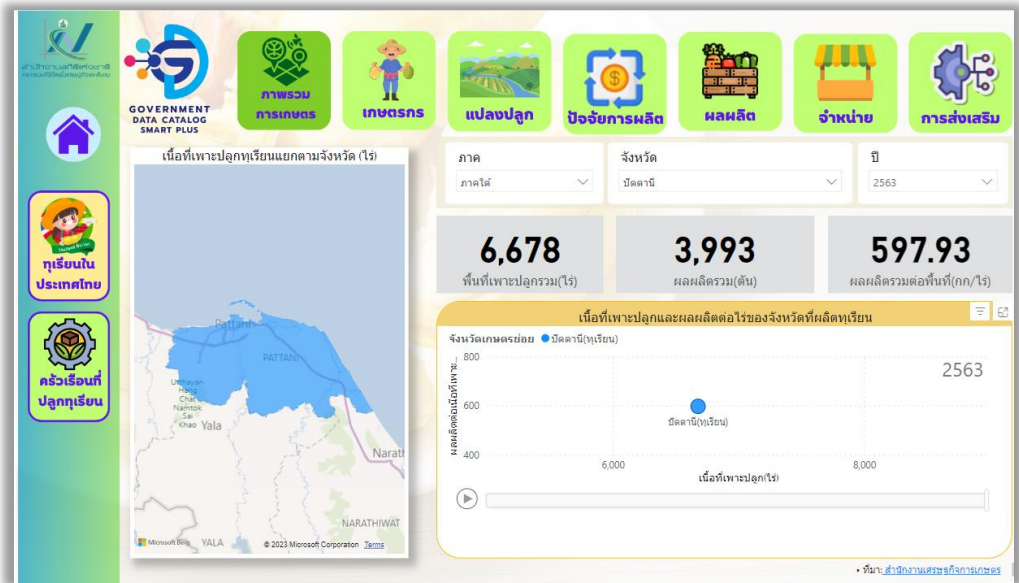
จึงขอนำเสนอการจัดทำสารสนเทศในรูปแบบ Visualization โดยทำการวิเคราะห์ในระดับจังหวัด ถึงระดับหมู่บ้าน เรื่อง “ศูนย์กลางทางด้านการเกษตรแบบยั่งยืนที่มีคุณภาพ และได้มาตรฐาน (ทุเรียนทรายขาว) ตามประเด็นการพัฒนาจังหวัดที่ ๑ เพิ่มมูลค่าเศรษฐกิจฐานราก การเกษตร แบบยั่งยืนผลิตภัณฑ์และบริการฮาลาลคุณภาพ เชื่อมโยงการท่องเที่ยว การค้า การบริการ พัฒนาโครงสร้างพื้นฐาน และระบบสาธารณสุขปโภค สำหรับ Visualization



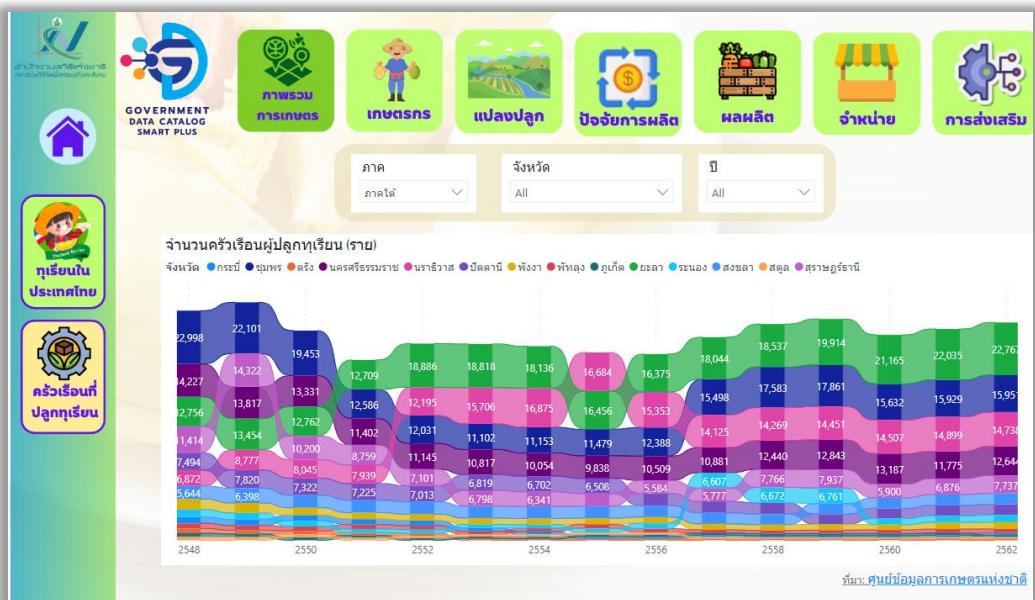
หัวข้อที่ ๑ ภาพรวมการเกษตร ประกอบด้วยเนื้อหาการวิเคราะห์เกี่ยวกับผลผลิตทางการเกษตรรวมสูงสุด ๕ อันดับแรก ปี ๒๕๖๕ เนื้อที่เพาะปลูก ผลผลิต ผลผลิตต่อเนื้อที่เพาะปลูก ผลผลิตต่อเนื้อที่เก็บเกี่ยว ในภาพรวมของจังหวัดปัตตานี และนำเสนอเนื้อที่เพาะปลูกทุเรียนแยกตามจังหวัด และคณะทำงานได้เสนอว่าควรเพิ่มเติมในส่วนของเนื้อที่เพาะปลูกพืช ๕ อันดับแรก เพื่อให้ข้อมูลครบถ้วนสมบูรณ์



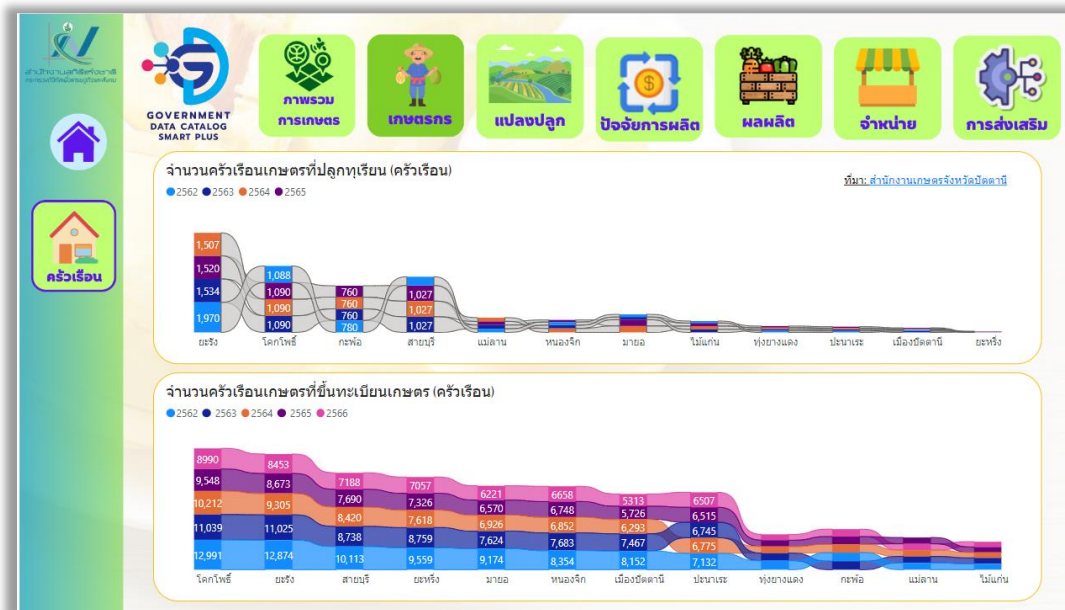
หัวข้อที่ ๒ ภาพรวมของเนื้อที่และผลผลิตปลูกทุเรียนในจังหวัดภาคใต้ โดยในจังหวัดภาคใต้เนื้อที่ปลูกทุเรียนมากที่สุดคือ จังหวัดชุมพร โดยจังหวัดปัตตานีมีเนื้อที่ปลูกทุเรียน ๖,๖๗๘ ไร่ และทุเรียนในจังหวัดเป็นทุเรียนที่มีอัตลักษณ์และสร้างชื่อเสียงแก่จังหวัดปัตตานี



หัวข้อที่ ๓ คราวเรือนผู้ปลูกทุเรียนทั้งหมดในภาคใต้ ซึ่งจังหวัดปัตตานี ในปี พ.ศ. ๒๕๖๒ มีคราวเรือนผู้ปลูกทุเรียนทั้งหมด ๔,๕๖๕ ราย คณะกรรมการได้เสนอว่าข้อมูลยังไม่ล่าสุด ยังไม่มีข้อมูลที่เป็นปัจจุบัน ซึ่งสำนักงานเกษตรจังหวัดปัตตานีได้มีการเพิ่มเติมข้อมูลเพื่อให้ได้ข้อมูลที่เป็นปัจจุบัน ในส่วนคราวเรือนเกษตรกรที่ปลูกทุเรียนและคราวเรือนเกษตรกรที่ขึ้นทะเบียนเกษตรกรข้อมูลถึงปี พ.ศ.๒๕๖๕ ซึ่งเป็นข้อมูลที่เป็นปัจจุบัน

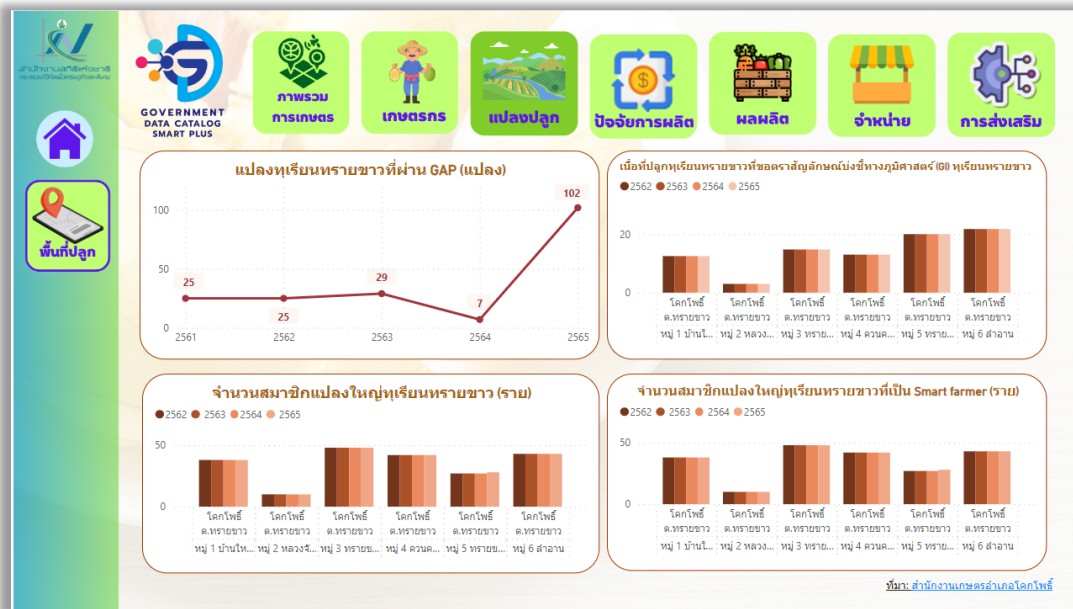


หัวข้อที่...



หัวข้อที่ ๔ เป็นข้อมูลที่เกี่ยวข้องกับทุเรียนทรายขาว คือจำนวนสมาชิกผู้ปลูกทุเรียนทรายขาว แปลงทุเรียนทรายขาวที่ผ่าน GAP เนื้อที่ปลูกทุเรียนทรายขาวที่ขอสัญลักษณ์บ่งชี้ทางภูมิศาสตร์ (GI) จำนวนสมาชิกแปลงใหญ่ทุเรียนทรายขาว จำนวนสมาชิกแปลงใหญ่ทุเรียนทรายขาวที่เป็น Smart Farmer





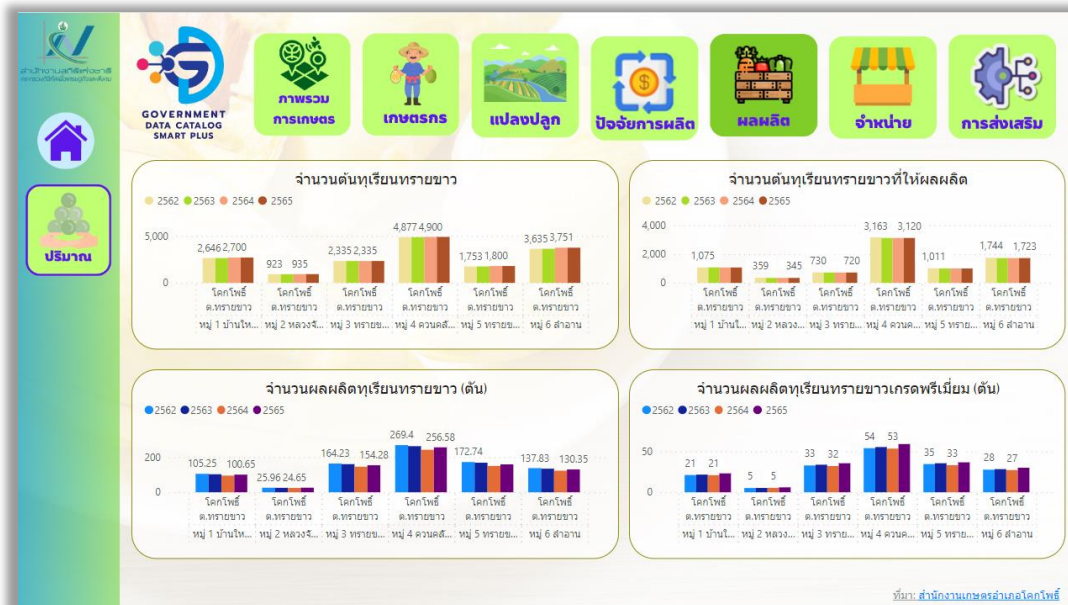
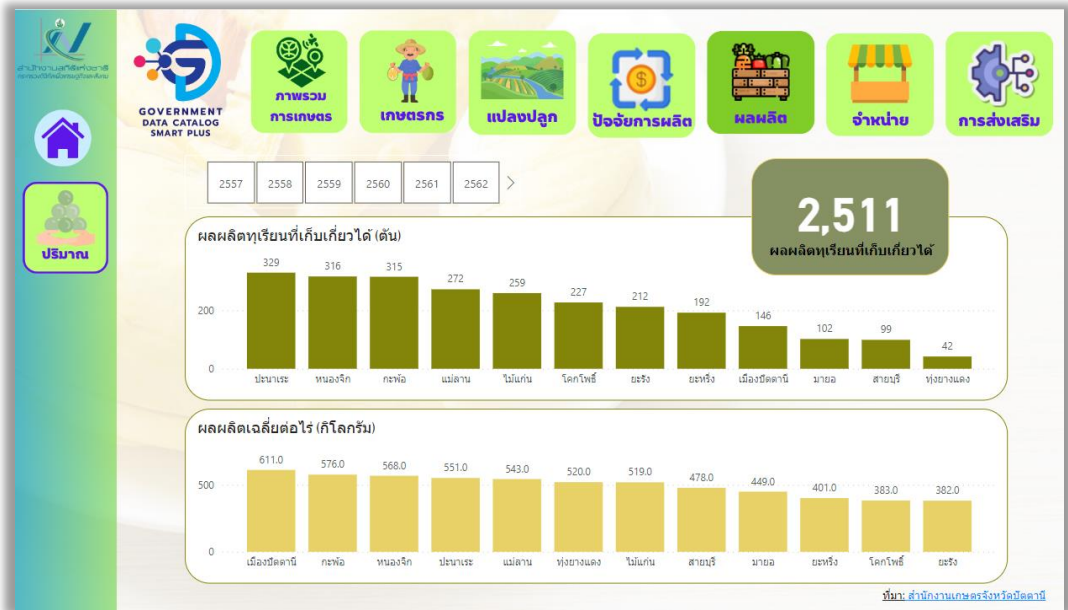
หัวข้อที่ ๕ ชื่อพันธุ์ทุเรียน ต้นทุนการผลิตต่อไร่ โดยเฉลี่ยในปี พ.ศ.๒๕๖๕ อยู่ที่ ๓,๐๐๐-๔,๐๐๐ บาท ต่อไร่ และราคากิ่งพันธุ์ทุเรียนที่สูงสุดคือกิ่งพันธุ์ หมอนทอง ราคาอยู่ที่ ๑๒๐ บาท ต้นทุนการผลิตทุเรียน ทรายนขาวในปี พ.ศ.๒๕๖๕ มีต้นทุนที่ ๓,๓๐๐ บาทต่อไร่



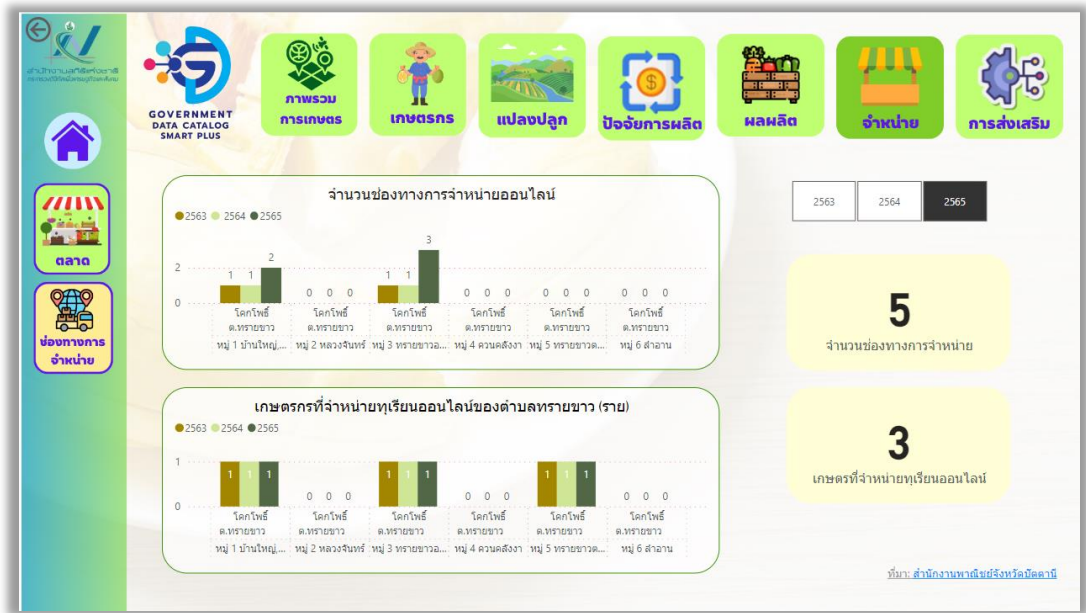
หัวข้อที่ ๖ จำนวนต้นทุนทุเรียนทรายขาว จำนวนต้นทุนทุเรียนทรายขาวที่ให้ผลผลิต จำนวนผลผลิตทุเรียนทรายขาว และจำนวนทุเรียนทรายขาวเกรดพรีเมียม



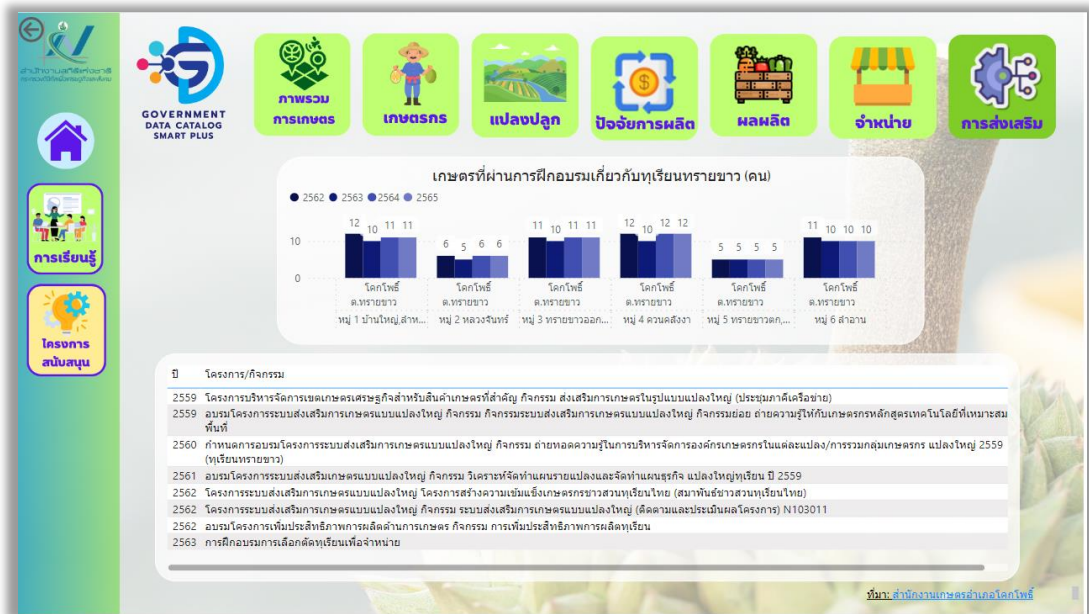
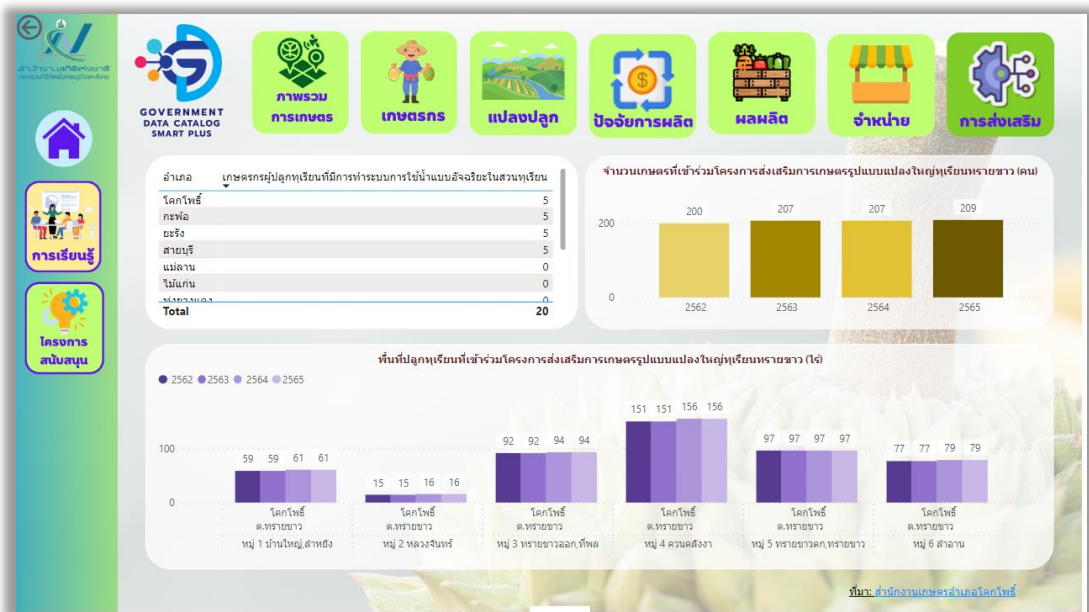
หัวข้อที่...



หัวข้อที่ ๗ ในเรื่องของมูลค่าการจำหน่ายทุเรียนรายขาว ซึ่งในจังหวัดปัตตานีมีมูลค่าโดยในการจำหน่ายทุเรียนรายขาวออนไลน์อยู่ที่ ๖๔๐,๐๐๐ บาท จำนวนช่องทางจำหน่ายและเกษตรกรที่จำหน่ายทุเรียนออนไลน์



หัวข้อที่ ๘ จำนวนเกษตรกรที่เข้าร่วมโครงการส่งเสริมการเกษตรรูปแบบแปลงใหญ่ทุเรียนทรายขาว จำนวนพื้นที่เกษตรกรที่เข้าร่วมโครงการส่งเสริมการเกษตรรูปแบบแปลงใหญ่ทุเรียนทรายขาว และจำนวนเกษตรกรที่ผ่านการอบรมเกี่ยวกับทุเรียนทรายขาว

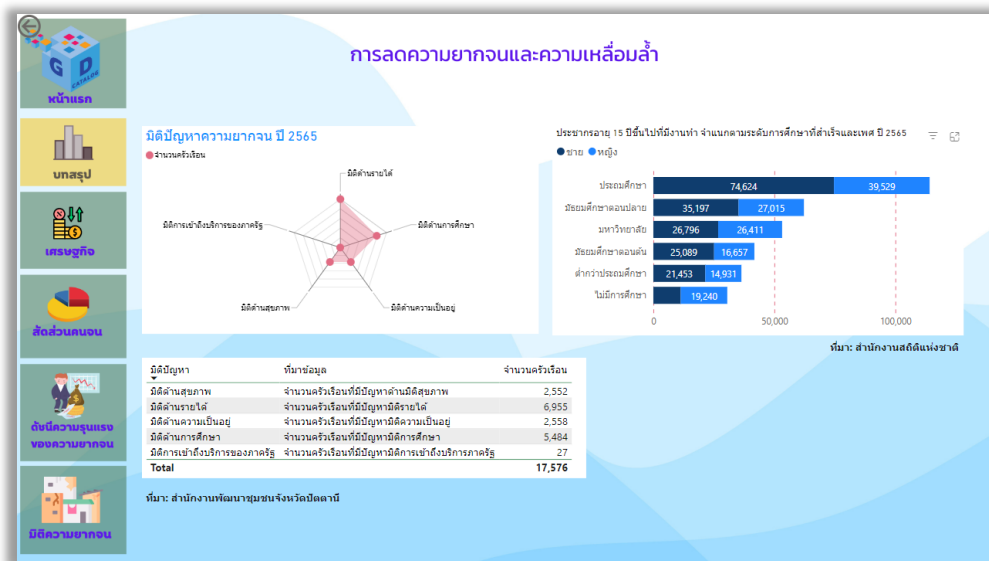


ในเรื่องทุเรียนทรายขาวข้อมูลจะมีประมาณนี้ หากหน่วยงานใดอยากเพิ่มเติมสามารถเพิ่มเติมมาได้ เพื่อสนับสนุนข้อมูลให้ครบถ้วน สมบูรณ์มากขึ้น

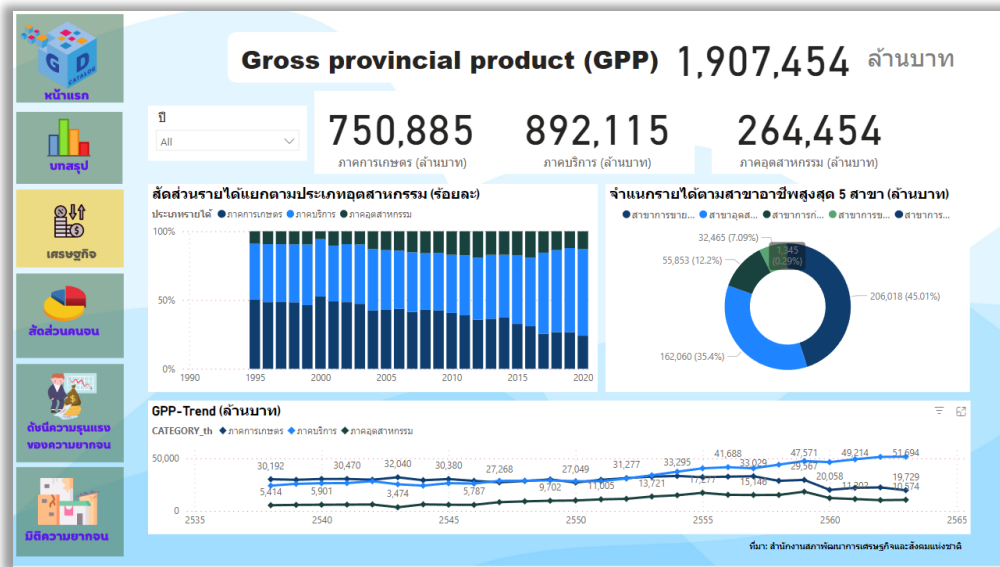
การนำเสนอการจัดทำสารสนเทศในรูปแบบ Visualization โดยทำการวิเคราะห์ในระดับจังหวัด ถึงระดับหมู่บ้าน เรื่องการลดความยากจนและความเหลื่อมล้ำ ตามประเด็นการพัฒนาที่ ๓ การลดความยากจน ข้ำมรู้และความเหลื่อมล้ำ ภายใต้บริบทสังคมพหุวัฒนธรรมเข้มแข็ง มีทั้งหมด ๕ มิติ



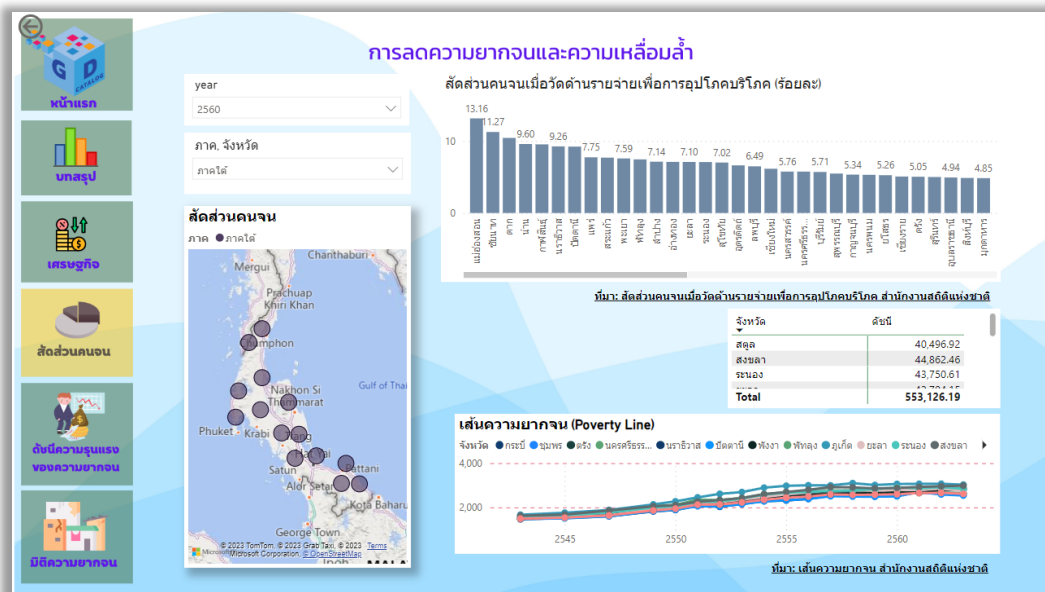
หัวข้อที่ ๑ คือภาพรวมของมิติปัญหาความยากจน ๕ มิติ มิติด้านสุขภาพ มิติด้านรายได้ มิติด้านความเป็นอยู่ มิติด้านการศึกษา และมิติการเข้าถึงบริการของภาครัฐ



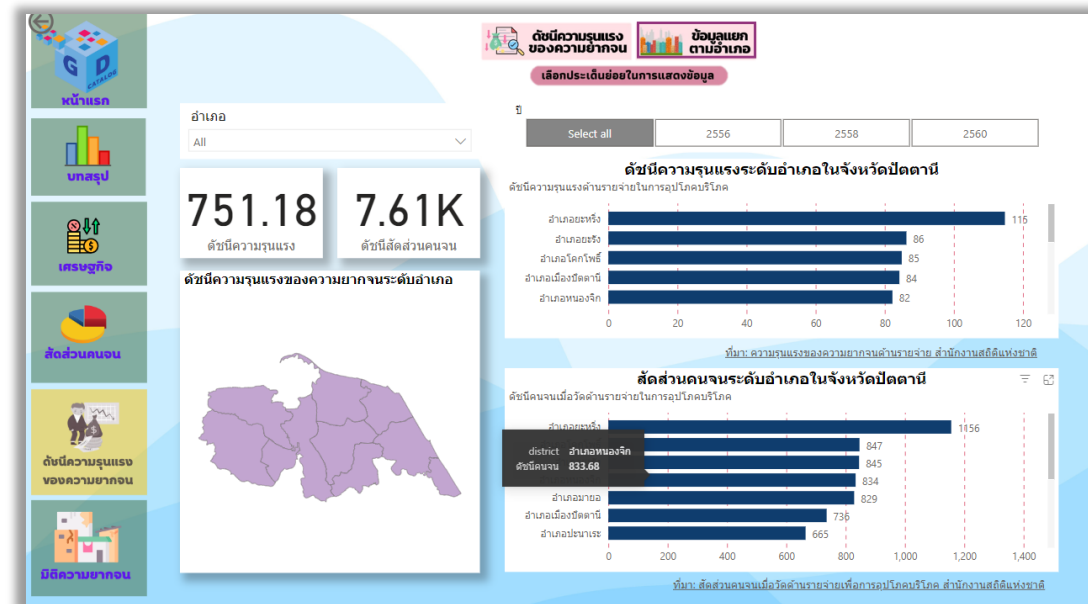
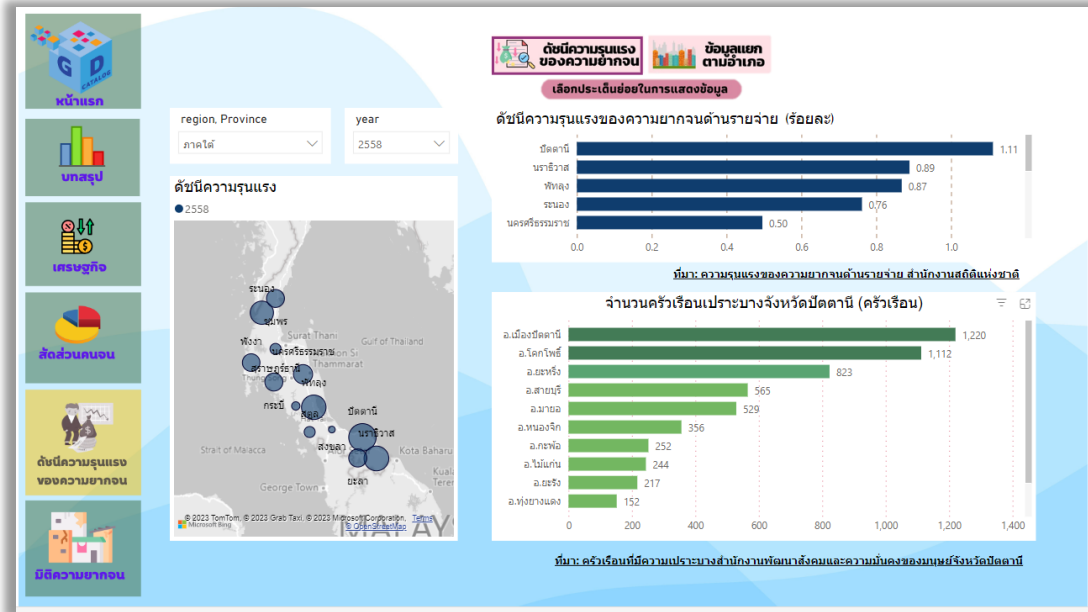
หัวข้อที่ ๒ ภาพรวมด้านเศรษฐกิจ ผลิตภัณฑ์มวลรวมของจังหวัด ซึ่งผลิตภัณฑ์มวลรวมจังหวัดที่ ๑,๙๐๗,๔๕๔ ล้านบาท สัดส่วนรายได้แยกตามประเภทอุตสาหกรรม และจำแนกรายได้แยกตามอาชีพ



หัวข้อที่ ๓ สัดส่วนคนจนเมื่อวัดด้านรายจ่ายเพื่อการอุปโภคบริโภค และเส้นความยากจน

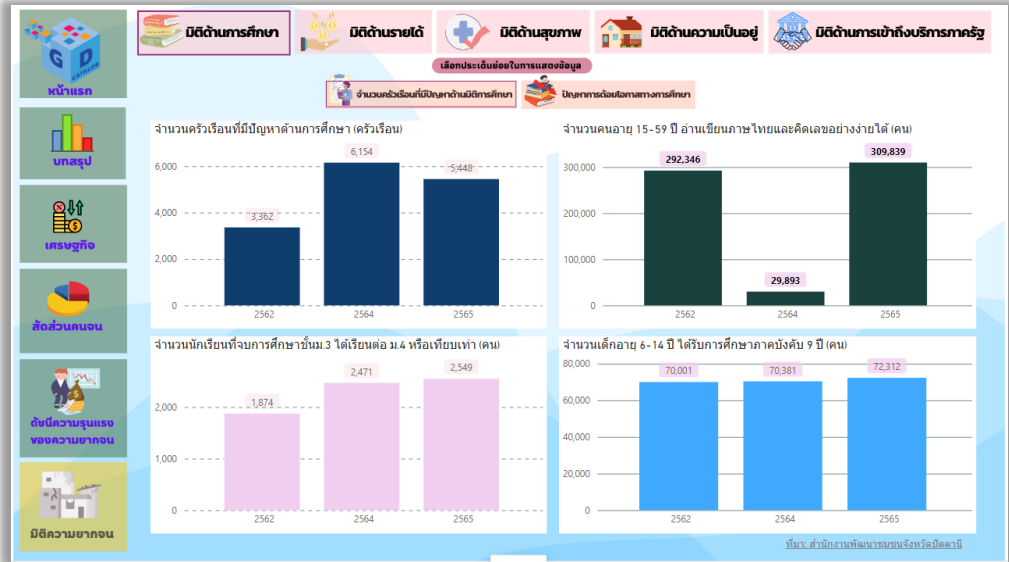


หัวข้อที่ ๔ ดัชนีความรุนแรงของความยากจนด้านรายจ่าย และจำนวนครัวเรือนเปราะบางจังหวัดปัตตานี

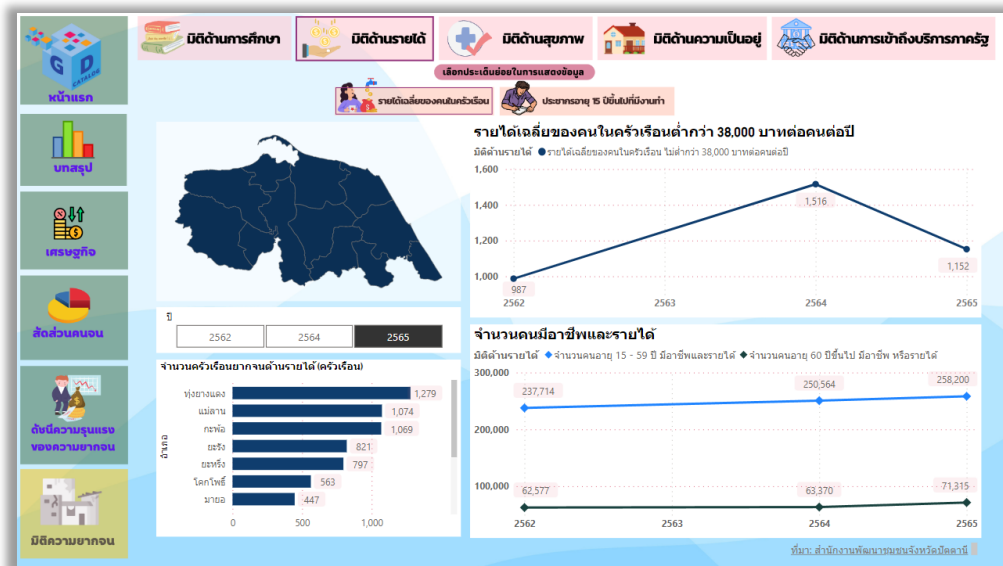


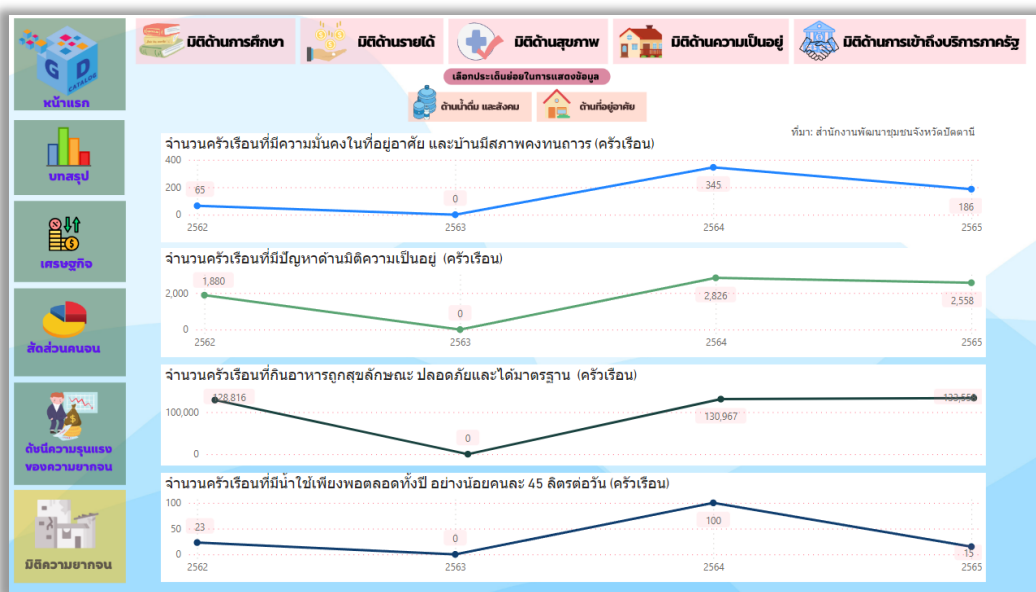
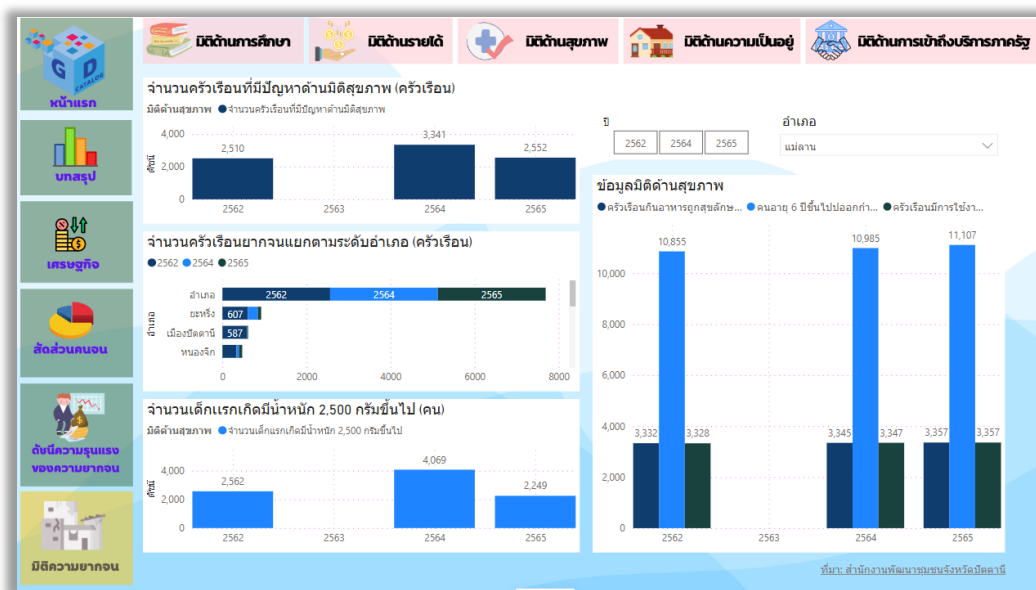
หัวข้อที่ ๕ มิติความยากจน ๕ มิติ

- มิติด้านการศึกษา

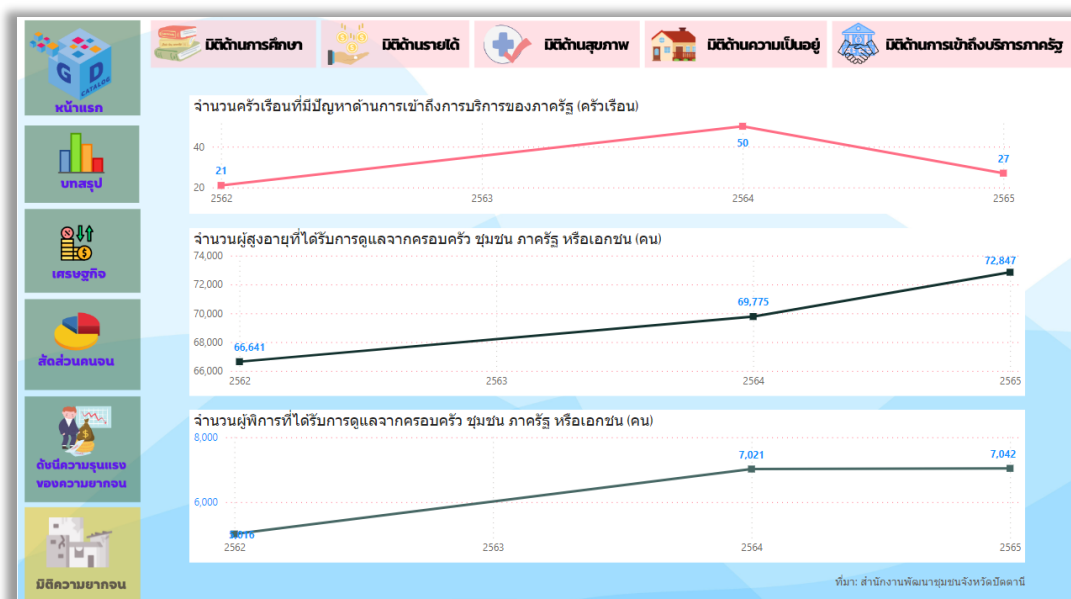


- มิติด้านรายได้





- มิติการเข้าถึงบริการของภาครัฐ



การนำเสนอข้อมูลในเรื่องการลดความยากจน ส่วนราชการแนะนำเรื่องข้อมูลให้เป็นปัจจุบันและเพิ่มเนื้อหาในมิติต่างๆเพิ่มขึ้น เพื่อให้ข้อมูลมีความสมบูรณ์ ครบถ้วน และสามารถนำข้อมูลมาใช้ประโยชน์ในการเปรียบเทียบหรือกำหนดนโยบายในการดำเนินงาน แผนโครงการต่างๆ สำหรับหน่วยงานที่เกี่ยวข้อง

เลิกประชุมเวลา ๑๒.๐๐ น.

(นางสาวซากินี ลีเดร์)

กรรมการและผู้ช่วยเลขานุการ
ผู้บันทึก

(นางสาวพรทิพย์ จิตราวุธ)

กรรมการและผู้ช่วยเลขานุการ
ผู้ตรวจรายงานการประชุม

ภาพสรุปผลประชุม/หารือ คณะทำงานจัดทำชุดข้อมูลตามประเด็นการพัฒนาจังหวัด
เมื่อวันพุธ ที่ ๒๓ สิงหาคม พ.ศ. ๒๕๖๖
ณ สำนักงานสถิติจังหวัดปัตตานี ชั้น ๒ อาคาร ๑ ศาลากลางจังหวัดปัตตานี

