

รายงานการประชุม
คณะกรรมการสถิติระดับจังหวัด จังหวัดปัตตานี
ครั้งที่ ๑/๒๕๖๗ วันพฤหัสบดีที่ ๒๑ สิงหาคม พ.ศ. ๒๕๖๖ เวลา ๐๙.๓๐ น.
ณ ห้องประชุมหาดवासกรี ชั้น ๔ อาคาร ๓ ศาลากลางจังหวัดปัตตานี

.....

ผู้มาประชุม

๑. นายไชยพร นิยมแก้ว	รองผู้ว่าราชการจังหวัดปัตตานี	ประธานกรรมการ
๒. นายอรรถพร คณานุรักษ์	ท้องถิ่นจังหวัดปัตตานี	กรรมการ
๓. นางสาวสุนีย์ หวันเดาะเลาะ	คลังจังหวัดปัตตานี	กรรมการ
๔. นายจำเต็ม ทองคำ	เกษตรจังหวัดปัตตานี	กรรมการ
๕. นางสาวกัทลีวัน เรืองน้อย	ประกันสังคมจังหวัดปัตตานี	กรรมการ
๖. นายสุนทร พระโคตร	ผู้อำนวยการสถานีอุตุนิยมวิทยาปัตตานี	กรรมการ
๗. นายวาริน สองเมือง	ผู้อำนวยการสถาบันพัฒนาฝีมือแรงงาน ๒๓ ปัตตานี	กรรมการ
๘. นายชัยนิรุจน์ มะลิวัลย์	ผู้อำนวยการสำนักงานทรัพยากรธรรมชาติและสิ่งแวดล้อมจังหวัดปัตตานี	กรรมการ
๙. นางสาวอันธิกา แก้วยะรัตน์	ผู้อำนวยการกลุ่มงานยุทธศาสตร์และข้อมูลเพื่อการพัฒนาจังหวัดปัตตานี แทน หัวหน้าสำนักงานจังหวัดปัตตานี	กรรมการ
๑๐. นายภาณุวัฒน์ ท้าวสมาน	ปลัดอำเภอ แทน ปกครองจังหวัดปัตตานี	กรรมการ
๑๑. พ.ต.อ.เกียรติศักดิ์ กสิคุณ	ผกก.๕๐.ภ.จว.ปัตตานี แทน ผู้บังคับการตำรวจภูธรจังหวัดปัตตานี	กรรมการ
๑๒. นางสาวอรนารถ เสาะสมบูรณ์	นักวิเคราะห์นโยบายและแผนชำนาญการ แทน ผู้อำนวยการสำนักงานป้องกันและบรรเทาสาธารณภัยจังหวัดปัตตานี	กรรมการ
๑๓. นางสาวกานธีมา บากา	ผู้อำนวยการกลุ่มงานสารสนเทศการพัฒนาชุมชน แทน พัฒนาการจังหวัดปัตตานี	กรรมการ
๑๔. นางวชิรา สงวนธิ	เจ้าพนักงานธุรการอาวุโส แทน โยธาธิการและผังเมืองจังหวัดปัตตานี	กรรมการ
๑๕. นายอานัส ยุนี	นักวิเคราะห์นโยบายและแผนชำนาญการ แทน ท้องเที่ยวและกีฬาจังหวัดปัตตานี	กรรมการ
๑๖. นางสาวรัชณี บุญเรือง	นักพัฒนาสังคมชำนาญการพิเศษ แทน พัฒนาสังคมและความมั่นคงของมนุษย์	กรรมการ
๑๗. นางสาวเพียงเพ็ญ มีนา	นักวิเคราะห์นโยบายและแผนชำนาญการ แทน เกษตรและสหกรณ์จังหวัดปัตตานี	กรรมการ
๑๘. นางนฤมล พิริยพล	นักจัดการงานทั่วไปชำนาญการ แทน ประมงจังหวัดปัตตานี	กรรมการ

๑๙. นายอัมรินทร์...

๑๙. นายอัมมันต์ สาแยกต่อปะ	นักวิเคราะห์นโยบายและแผน แทน สหกรณ์จังหวัดปัตตานี	กรรมการ
๒๐. ว่าที่ ร.ต.ญ.ธัญมัทธม พรรณศรี	เจ้าพนักงานสัตวบาลปฏิบัติงาน แทน ปศุสัตว์จังหวัดปัตตานี	กรรมการ
๒๑. นางสุรณี หน่อเพชร	นายช่างชลประทานปฏิบัติงาน แทน ผู้อำนวยการโครงการชลประทานปัตตานี	กรรมการ
๒๒. นางสาวศิริพร บุญมี	นักวิชาการขนส่งชำนาญการ แทน ขนส่งจังหวัดปัตตานี	กรรมการ
๒๓. จำอากาศโทอมรเทพ รัชจิจิตร	นักวิชาการสิ่งแวดล้อมชำนาญการ แทน ผู้อำนวยการสำนักงานทรัพยากรธรรมชาติและสิ่งแวดล้อมจังหวัดปัตตานี	กรรมการ
๒๔. นายอุทิศฐ์ เพ็ชรศิริ	นายช่างเทคนิคอาวุโส แทน พลังงานจังหวัดปัตตานี	กรรมการ
๒๕. นางสาวอมรศรี สุวรรณมณี	เจ้าพนักงานธุรการชำนาญงาน แทน พาณิชยจังหวัดปัตตานี	กรรมการ
๒๖. นางสาวฉันทยาภรณ์ จักณรงค์	เจ้าหน้าที่จัดทำบทวิเคราะห์สถานการณ์แรงงานฯ แทน แรงงานจังหวัดปัตตานี	กรรมการ
๒๗. นางสาวสถาพร ไชยผลอินทร์	นักวิชาการวัฒนธรรมชำนาญการพิเศษ แทน วัฒนธรรมจังหวัดปัตตานี	กรรมการ
๒๘. นางสาวอังศุธร จรรย์เพียรพันธ์	นักวิชาการคอมพิวเตอร์ชำนาญการ แทน ศึกษาธิการจังหวัดปัตตานี	กรรมการ
๒๙. นางนุรริยะ เจาะแล	นักวิชาการสาธารณสุขชำนาญการ แทน นายแพทย์สาธารณสุขจังหวัดปัตตานี	กรรมการ
๓๐. นางสาวสุภักษ์ กุฑทพันธ์	นักวิเคราะห์นโยบายและแผนชำนาญการพิเศษ แทน อุตสาหกรรมจังหวัดปัตตานี	กรรมการ
๓๑. นายอุดมศักดิ์ ชูโตชนะ	นักวิชาการศาสนาชำนาญการพิเศษ แทน ผู้อำนวยการสำนักงานพระพุทธศาสนาจังหวัดปัตตานี	กรรมการ
๓๒. นางสาวอุนิษา นิเธิ์	เจ้าพนักงานสถิติชำนาญการ แทน ผู้อำนวยการแขวงทางหลวงปัตตานี	กรรมการ
๓๓. นายชูชาติ แก้วเอียด	นายช่างกลเครื่องกลชำนาญงาน แทน ผู้อำนวยการแขวงทางหลวงชนบทปัตตานี	กรรมการ
๓๔. นางสาววาสนา โตะโกะ	เจ้าพนักงานธุรการชำนาญงาน แทน ประชาสัมพันธ์จังหวัดปัตตานี	กรรมการ
๓๕. นายวิรัตน์ รูปสูง	นักจัดการทั่วไปชำนาญการพิเศษ แทน ผู้อำนวยการสำนักบริหารพื้นที่อนุรักษ์ที่ ๖ สาขาปัตตานี	กรรมการ
๓๖. นายวิเชียร แก้วเทวดา	ผู้ช่วยโทรคมนาคมจังหวัดปัตตานีด้านเทคนิค แทน โทรคมนาคมจังหวัดปัตตานี	กรรมการ

๓๗. นางสาวนัสนีย์ หัสมา	นักวิเคราะห์นโยบายและแผน แทน ผู้อำนวยการการยางแห่งประเทศไทย	กรรมการ
๓๘. นางสาวกัลยา ราชบุตร	นักวิชาการเกษตรชำนาญการ แทน ผู้อำนวยการศูนย์วิจัยข้าวปัตตานี	กรรมการ
๓๙. นางสาวสุนีย์ บัวขาว	ผู้อำนวยการกองยุทธศาสตร์และงบประมาณ แทน นายกองค์การบริหารส่วนจังหวัดปัตตานี	กรรมการ
๔๐. นางสาวปราณี ยก่อง	หัวหน้าฝ่ายบริหารงานทั่วไป แทน นายกเทศมนตรีเมืองปัตตานี	กรรมการ
๔๑. นางปฐมมา อาแว	หัวหน้างานระบบสารสนเทศเพื่อการบริหาร กองยุทธศาสตร์และพัฒนา แทน รองอธิการบดี มหาวิทยาลัยสงขลานครินทร์ วิทยาเขตปัตตานี	กรรมการ
๔๒. นายธกร อนันต์ฐานิต	กรรมการ แทน สภาอุตสาหกรรมจังหวัดปัตตานี	กรรมการ
๔๓. นางสาวเมธินี ชำนิธูระการ	สถิติจังหวัดปัตตานี	กรรมการและเลขานุการ
๔๔. นางสาวอันธิกา แก้วยะรัตน์	ผู้อำนวยการกลุ่มงานยุทธศาสตร์และข้อมูล เพื่อการพัฒนาจังหวัดปัตตานี	กรรมการและเลขานุการ
๔๕. นางสาวพรทิพย์ จิตรารูธ	ผู้อำนวยการกลุ่มงานวิชาการสถิติและวางแผน	กรรมการและผู้ช่วยเลขานุการ
๔๖. นายอนุพล รับบู้	ผู้อำนวยการกลุ่มงานปฏิบัติการสถิติและดิจิทัล	กรรมการและผู้ช่วยเลขานุการ
๔๗. นางสาวซากินี ลีเดร์	นักวิชาการสถิติชำนาญการ	กรรมการและผู้ช่วยเลขานุการ

ผู้เข้าร่วมประชุม

๑. นางสาวปิยชิตา สร้างต้น	ผู้จัดการ
๒. นายจิรายุทธ	กรรมการ
๓. นางสาววรดา เจ๊ะมะ	นักวิชาการแรงงาน
๔. นางสาวสมฤทัย โดยวิรินสกุล	นักวิเคราะห์นโยบายและแผน
๕. นางสาวปาอ๊ะชะ กะลุแป	นักวิชาการส่งเสริมการเกษตรปฏิบัติการ
๖. นางฉวีลักษณ์ พิมพา	เจ้าพนักงานสถิติปฏิบัติงาน
๗. นางสาวสายสุดา หะมิงมะ	พนักงานสถิติ
๘. นางสาวธิดารัตน์ วิเชียรศรี	ผู้ช่วยพนักงานสถิติ
๙. นางสาววรรณดา ดามะ	เจ้าหน้าที่บริหารงานทั่วไป

ผู้ไม่มาประชุม (ติดภารกิจ)

๑. ผู้อำนวยการสถาบันฮาลาลจังหวัดปัตตานี มหาวิทยาลัยสงขลานครินทร์ วิทยาเขตปัตตานี
๒. ประธานหอการค้าจังหวัดปัตตานี

เริ่มประชุม...

เริ่มประชุม เวลา ๐๙.๓๐ น.

ประธานกล่าวเปิดการประชุม

ระเบียบวาระที่ ๑ : เรื่องประธานแจ้งที่ประชุมทราบ

การขับเคลื่อนแผนแม่บทระบบสถิติประเทศไทยในระดับพื้นที่ ผ่านกลไกคณะกรรมการสถิติระดับจังหวัด เพื่อให้การพัฒนาระบบสถิติเชิงพื้นที่ที่สามารถพัฒนาชุดข้อมูลเพื่อการตัดสินใจจากประเด็นการพัฒนา ระดับพื้นที่ใน ๓ ด้าน คือ ด้านสังคม ด้านเศรษฐกิจ และด้านทรัพยากรธรรมชาติและสิ่งแวดล้อม ซึ่งเป็นการพัฒนากระบวนการสารสนเทศในการบูรณาการภารกิจในพื้นที่ (Area) และภารกิจประจำตามหน้าที่ (Function) การขับเคลื่อนนโยบายรัฐบาลในพื้นที่บนฐานข้อมูลที่มีอยู่จริง ทำให้เกิดการใช้งบประมาณในการพัฒนาพื้นที่อย่างมีประสิทธิภาพ เกิดประสิทธิผลต่อการพัฒนาประเทศโดยรวม และเกิดการสร้างธรรมาภิบาลในการเข้าถึงข้อมูลเชิงยุทธศาสตร์ของประชาชน

การขับเคลื่อนแผนพัฒนาสถิติระดับจังหวัด (พ.ศ. ๒๕๖๖ - ๒๕๗๐) จะดำเนินการร่วมกับหน่วยงานในระดับพื้นที่ เพื่อให้เกิดการร่วมมือภาคีเครือข่ายในระบบนิเวศข้อมูลใหม่ผ่านประเด็นการพัฒนา ระดับพื้นที่ภายใต้แผนแม่บทระบบสถิติประเทศไทย โดยผ่านการจัดทำบัญชีข้อมูลภาครัฐ (Government Data Catalog : GD Catalog)

ในปี ๒๕๖๗ มีแผนการพัฒนาสถิติทางการในระดับจังหวัดต่อเนื่องจากปี ๒๕๖๖ โดยทบทวน และปรับปรุงแผนพัฒนาสถิติจังหวัด (พ.ศ. ๒๕๖๖ - ๒๕๗๐) ให้สอดคล้องกับแผนระดับ ๑ ๒ และ ๓ (แผนบูรณาการ) ที่เป็นปัจจุบัน และเพิ่มรายการสถิติทางการที่สอดคล้องตาม ๓๔ ตัวชี้วัดการพัฒนาระดับจังหวัดของสำนักงานสภาพัฒนาการเศรษฐกิจและสังคมแห่งชาติ (กันยายน ๒๕๖๖) เพื่อให้จังหวัดมีข้อมูลตัวชี้วัดที่สะท้อนระดับการพัฒนาในพื้นที่และสนับสนุนการขับเคลื่อนเป้าหมายการพัฒนาที่ยั่งยืนในระดับพื้นที่ (SDG Localization) มีการตรวจสอบสถานะรายการสถิติทางการ (Check stock) ทุกรายการในแผนพัฒนาสถิติระดับจังหวัด จัดทำและดำเนินงานตามแนวทางการพัฒนารายการสถิติทางการและแผนกำหนดความรับผิดชอบ และประเมินคุณภาพสถิติทางการตามหลักการพื้นฐานสถิติทางการ (Fundamental Principles of official Statistics: FPOS) พร้อมทั้งนำชุดข้อมูลที่มีสถานะพร้อมเผยแพร่ (Tier ๑) ที่หน่วยงานในจังหวัดเป็นเจ้าของ ขึ้นบนระบบบัญชีข้อมูลจังหวัดและลงทะเบียนที่ระบบบัญชีข้อมูลภาครัฐ โดยทรัพยากรข้อมูลมีความพร้อมใช้แบบอัตโนมัติ (Machine readable) และสนับสนุนให้หน่วยงานในพื้นที่ใช้ประโยชน์จากระบบบัญชีข้อมูลจังหวัด และระบบบัญชีข้อมูลภาครัฐ โดยจัดทำสรุปผลการวิเคราะห์สารสนเทศในรูปแบบแผนภาพ (Visualization) ที่เป็นการแสดงผลเชิงโต้ตอบ (Interactive dashboard) ภายใต้ประเด็นการพัฒนา ๑ ประเด็นย่อย โดยวิธีการดึงข้อมูล API เพื่อนำไปใช้ในการกำหนดทิศทางการพัฒนาจังหวัด

มติที่ประชุม รับทราบ

ระเบียบวาระที่ ๒...

ระเบียบวาระที่ ๒ เรื่องรับรองรายงานการประชุมคณะกรรมการสถิติระดับจังหวัด จังหวัดปัตตานี

ฝ่ายเลขาฯ การประชุมคณะกรรมการสถิติฯ ครั้งที่ ๒/๒๕๖๖ ซึ่งได้มีการประชุมฯ เมื่อวันที่ ๓๐ สิงหาคม ๒๕๖๖ โดยฝ่ายเลขาฯ ได้ดำเนินการเวียนหนังสือรายงานการประชุมฯ ตามหนังสือจังหวัดปัตตานี ที่ ปน ๐๐๑๓/ว๙๔๘ ลงวันที่ ๘ กันยายน ๒๕๖๖ เป็นที่เรียบร้อยแล้ว

มติที่ประชุม รับรองรายงานการประชุมคณะกรรมการสถิติฯ ครั้งที่ ๒/๒๕๖๖

ระเบียบวาระที่ ๓ เรื่องเพื่อทราบ

๓.๑ ผลการดำเนินงานในปีงบประมาณ ๒๕๖๖

ฝ่ายเลขาฯ ได้นำรายการชุดข้อมูลที่หน่วยงานเจ้าของข้อมูล (Data Owner) ในจังหวัดปัตตานี ทั้ง ๒ ประเด็น จากระบบบัญชีข้อมูลจังหวัด มาจัดทำการวิเคราะห์เพื่อใช้ประโยชน์ในรูปแบบ Visualization และได้นำเสนอผ่านเว็บไซต์ <https://agencyas.gdcatalog.go.th/pattani> เรียบร้อยแล้ว ดังนี้

- ศูนย์กลางทางด้านการเกษตรแบบยั่งยืนที่มีคุณภาพและได้มาตรฐาน “ทุเรียนทรายขาว”

ศูนย์กลางทางด้านการเกษตรแบบยั่งยืนที่มีคุณภาพและได้มาตรฐาน (ทุเรียนทรายขาว)

เปิดให้บริการ



- การลดความยากจนและความเหลื่อมล้ำ

การลดความยากจนและความเหลื่อมล้ำ

จังหวัดปทุมธานี



มติที่ประชุม รับทราบ

๓.๒ การประเมินส่วนราชการตามมาตรการปรับปรุงประสิทธิภาพในการปฏิบัติราชการของจังหวัด ประจำปีงบประมาณ พ.ศ. ๒๕๖๗

ฝ่ายเลขานุการ แนวทางการประเมินส่วนราชการตามมาตรการปรับปรุงประสิทธิภาพในการปฏิบัติราชการของจังหวัด ประจำปีงบประมาณ พ.ศ. ๒๕๖๗ องค์ประกอบที่ ๒ การประเมินศักยภาพในการดำเนินงาน (Potential Base) และตัวชี้วัดนโยบายสำคัญกระทรวงมหาดไทย รอบการประเมิน ปีละ ๑ รอบ (วันที่ ๑ ตุลาคม ๒๕๖๖ ถึง ๓๐ กันยายน ๒๕๖๗) ๒.๑ การพัฒนาองค์การสู่ดิจิทัล ข้อ ๒ ความสำเร็จของการจัดทำบัญชีข้อมูลภาครัฐ (Government Data Catalog) เพื่อใช้ประโยชน์ในการขับเคลื่อนประเด็นการพัฒนาจังหวัด

องค์ประกอบที่ 2 (Potential Base)



รอบการประเมิน

- รอบ 12 เดือน
- : วันที่ 1 ตุลาคม 2566 ถึง 30 กันยายน 2567

ปีละ 1 รอบ

ตัวชี้วัด 4 ตัว (ประเมินทุกจังหวัด)		
2.1 การพัฒนาองค์การสู่ดิจิทัล	(20%)	น้ำหนัก
1) ร้อยละความพึงพอใจต่อการให้บริการประชาชนด้วยระบบอิเล็กทรอนิกส์ (e-Service)		10
2) ความสำเร็จของการจัดทำบัญชีข้อมูลภาครัฐ (Government Data Catalog) เพื่อใช้ประโยชน์ในการขับเคลื่อนประเด็นพัฒนาจังหวัด		5
3) ระดับความพร้อมรัฐบาลดิจิทัลหน่วยงานภาครัฐของประเทศไทยของจังหวัด		5
2.2 การประเมินสถานะของหน่วยงานในการเป็นระบบราชการ 4.0 (PMQA 4.0)	(10%)	
- การประเมินสถานะของหน่วยงานในการเป็นระบบราชการ 4.0 (PMQA 4.0)		10

การขับเคลื่อนตัวชี้วัดตามการประเมินส่วนราชการตามมาตรการปรับปรุงประสิทธิภาพในการปฏิบัติราชการของจังหวัดปัตตานี ประจำปีงบประมาณ พ.ศ. ๒๕๖๗ โดยสำนักงานสถิติจังหวัดปัตตานี เป็นหน่วยงานที่รับผิดชอบ เรื่อง การพัฒนาศักยภาพองค์การสู่การเป็นระบบราชการ ๔.๐ ตัวชี้วัด การพัฒนาระบบข้อมูลให้เป็นดิจิทัล (Digitize Data) โดยมีค่าเป้าหมาย ดังนี้

เกณฑ์การประเมินตัวชี้วัด

เป้าหมายขั้นต่ำ (50)	เป้าหมายขั้นมาตรฐาน (75)	เป้าหมายขั้นสูง (100)
<ul style="list-style-type: none"> • บัญชีสถิติทางการระดับพื้นที่ ทุกประเด็นสำคัญของการพัฒนาจังหวัด • มีชุดข้อมูล คำอธิบายข้อมูลและคำอธิบายทรัพยากรข้อมูลใน Template ๑, ๒ และ ๓ สำหรับข้อมูลที่มีสถานะเป็น Tier ๑ ที่หน่วยงานในจังหวัดเป็นเจ้าของ (Data owners) • ทรัพยากรข้อมูลประเภทโครงสร้าง (Structured Data) (ที่มีสถานะเป็น Tier ๑ ที่หน่วยงานในจังหวัดเป็นเจ้าของ) มีคุณลักษณะเป็น Machine Readable 	<ul style="list-style-type: none"> • มีข้อกำหนดการวิเคราะห์ชุดข้อมูล (Data Model) สำหรับประเด็นย่อย ภายใต้ประเด็นการพัฒนาจังหวัด ๑ ประเด็นย่อย • มีชุดข้อมูล (เฉพาะ Tier ๑ ที่หน่วยงานในจังหวัดเป็นเจ้าของ) ขึ้นบนระบบบัญชีข้อมูลจังหวัดพร้อมระบุ link ไปยังแหล่งทรัพยากรข้อมูล และนำชุดข้อมูลดังกล่าวลงทะเบียนที่ระบบบัญชีข้อมูลภาครัฐ 	<ul style="list-style-type: none"> • มีสารสนเทศสำหรับประเด็นย่อย ภายใต้ประเด็นการพัฒนาจังหวัด ๑ ประเด็นย่อย โดยวิธีการดึงข้อมูล API • เผยแพร่ชุดข้อมูลสารสนเทศบนระบบบัญชีข้อมูลจังหวัด และลงทะเบียนที่ระบบบัญชีข้อมูลภาครัฐ

มติที่ประชุม รับทราบ

ระเบียบวาระที่ ๔...

ระเบียบวาระที่ ๔ เรื่องเพื่อพิจารณา

๔.๑ แผนพัฒนาสถิติระดับจังหวัดปัตตานีพ.ศ. ๒๕๖๖ - ๒๕๗๐ (ฉบับทบทวนประจำปีงบประมาณ พ.ศ. ๒๕๖๗)

ประธานฯ ๔.๑ การทบทวนแผนพัฒนาสถิติระดับจังหวัดปัตตานี พ.ศ. ๒๕๖๖ - ๒๕๗๐ โดยแผนพัฒนาสถิติฯ ได้ผ่านการพิจารณาแล้วในคราวประชุมครั้งที่ผ่านมา แต่เนื่องจากเป็นปีงบประมาณใหม่ จึงต้องมีการพิจารณาอีกรอบเพื่อความถูกต้องครบถ้วนยิ่งขึ้น

ผู้ช่วยฝ่ายเลขานุการฯ เรื่องเพื่อพิจารณา ๔.๑ แผนพัฒนาสถิติระดับจังหวัดปัตตานี พ.ศ. ๒๕๖๖ - ๒๕๗๐ (ฉบับทบทวน ประจำปีงบประมาณ พ.ศ. ๒๕๖๗) สำนักงานสถิติแห่งชาติได้มีการจัดทำแผนแม่บทสถิติประเทศไทยขึ้น ตามพระราชบัญญัติสถิติ พ.ศ. ๒๕๕๐ เพื่อเป็นกรอบในการพัฒนาระบบสถิติของประเทศกับหน่วยงานต่าง ๆ ให้สามารถผลิตสถิติที่มีความถูกต้องตามหลักวิชาการและสอดคล้องกับมาตรฐานสากล สามารถใช้ข้อมูลและสถิติร่วมกันได้ โดยมีแผนแม่บทสถิติของประเทศไทยซึ่งนำสู่การปฏิบัติอย่างมีประสิทธิภาพ เกิดผลสมฤทธิ์ และเป็นรูปธรรม แผนพัฒนาสถิติระดับจังหวัดได้มีการทบทวนทุกปี และในปีงบประมาณ พ.ศ. ๒๕๖๗ แผนพัฒนาสถิติระดับจังหวัดประกอบด้วย ๕ บท ในแต่ละบทมีการปรับปรุงแก้ไข ดังนี้

บทที่ ๑ บทนำ

- หลักการและเหตุผล วัตถุประสงค์ และแนวทางการจัดทำแผนฯ “คงเดิม”
- มีการแก้ไข ข้อ ๑.๔ คำอธิบายศัพท์ (หน้า ๕ - ๗)

บทที่ ๒ ยุทธศาสตร์ และแผนที่เกี่ยวข้องกับการพัฒนาในระดับจังหวัด (หน้า ๘ - ๔๘)

- กรอบแนวคิดการวิเคราะห์ยุทธศาสตร์และแผนที่เกี่ยวข้องกับการพัฒนาในระดับจังหวัด แผนระดับ ๑, ๒ และ ๓ “คงเดิม”

บทที่ ๓ บัญชีสถิติทางการที่เกี่ยวข้องกับการพัฒนาในระดับจังหวัด (หน้า ๔๙ - ๑๔๗)

บัญชีสถิติทางการที่ดำเนินการในปีที่ผ่านมา เพิ่มเติม ในแผน ได้แก่

- ประเด็นการพัฒนาที่ ๑ เพิ่มมูลค่าเศรษฐกิจฐานรากการเกษตรแบบยั่งยืน ผลิตภัณฑ์ฮาลาล คุณภาพ เชื่อมโยงการท่องเที่ยว การค้า การบริการ พัฒนาโครงสร้างพื้นฐานและระบบสาธารณสุขปโมค เพิ่มตาราง ๑๓ บัญชีสถิติทางการ ศูนย์กลางทางด้านเกษตรกรรมแบบยั่งยืนที่มี คุณภาพและมาตรฐาน (ทุเรียนทรายขาว) จำนวน ๔๒ รายการ (หน้า ๖๕ - ๗๑)
- ประเด็นการพัฒนาที่ ๒ พัฒนาสังคมและศักยภาพคนทุกช่วงวัยชุมชนน่าอยู่ ทรัพยากรธรรมชาติและสิ่งแวดล้อมยั่งยืน เพิ่มตาราง ๒๑ การจัดการขยะมูลฝอย (ขยะ) จำนวน ๒๙ รายการ (หน้า ๑๐๔ - ๑๐๗)
- ประเด็นการพัฒนาที่ ๓ ลดความยากจนข้ามรุ่นและความเหลื่อมล้ำ ภายใต้บริบทสังคมพหุวัฒนธรรมเข้มแข็ง เพิ่มตาราง ๒๓ การลดความยากจนข้ามรุ่นและความเหลื่อมล้ำ จำนวน ๖๖ รายการ (หน้า ๑๒๒ - ๑๔๐)
- เพิ่มตาราง ๒๕ บัญชีสถิติทางการตามตัวชี้วัดการพัฒนาระดับจังหวัด จำนวน ๓๔ รายการ (หน้า ๑๔๔ - ๑๔๗)

บทที่ ๔ สถานการณ์สถิติทางการ และแนวทางการพัฒนาสถิติทางการ (หน้า ๑๔๙ - ๒๐๔)

สรุปสถานการณ์ แนวทางการพัฒนา และจำนวนรายการสถิติทางการของแต่ละบัญชีสถิติทางการ ความพร้อมเผยแพร่ข้อมูล และความเป็นเจ้าของที่ประกอบด้วยบัญชีสถิติทางการย่อยจำนวน ๑๔ บัญชี

● **บัญชีสถิติทางการระดับพื้นที่** เป็นเอกสารแสดงบรรดารางรายการสถิติทางการตามแผนพัฒนาสถิติระดับจังหวัด โดยแบ่งตามประเภทชุดข้อมูล เช่น ชุดข้อมูลตามประเด็นการพัฒนาจังหวัด ชุดข้อมูลประเด็นสำคัญ (Pain Point) ชุดข้อมูลพื้นฐาน โดยการกำหนดสถิติทางการระดับพื้นที่ที่จะพิจารณาผ่านกลไกคณะกรรมการสถิติระดับจังหวัด จำแนกสถานะของรายการสถิติทางการ ออกเป็น ๓ สถานะ ดังนี้

- Tier ๑ คือ รายการสถิติทางการที่มีค่านิยมและวิธีการผลิต มีข้อมูลพร้อมเผยแพร่และมีหน่วยงานรับผิดชอบ
- Tier ๒ คือ รายการสถิติทางการที่มีค่านิยมและวิธีการผลิต แต่ยังไม่พร้อมเผยแพร่
- Tier ๓ คือ รายการสถิติทางการที่ไม่มีค่านิยมและวิธีการผลิต ไม่มีข้อมูล และไม่มีหน่วยงานรับผิดชอบ

ประเด็นการพัฒนาที่ ๑

บทที่ 4 สถานการณ์สถิติทางการ และแนวทางการพัฒนาสถิติทางการ

สรุปสถานการณ์ แนวทางการพัฒนา และจำนวนรายการสถิติทางการของแต่ละบัญชีสถิติทางการ ความพร้อมเผยแพร่ข้อมูล และความเป็นเจ้าของ จำนวน 14 บัญชีสถิติทางการ

ประเด็นการพัฒนา	ความพร้อมเผยแพร่ บัญชีสถิติทางการ/ ระดับหน่วยงานเจ้าของข้อมูล	Tier 1			Tier 2			Tier 3	รวม
		กรม	จังหวัด	รวม	กรม	จังหวัด	รวม	รวม	
ประเด็นการพัฒนาที่ 1 เพิ่มมูลค่าเศรษฐกิจฐานราก การเกษตรแบบยั่งยืน ผลิตภัณฑ์ฮาลาลคุณภาพ เชื่อมโยงการท่องเที่ยว การค้า การบริการ พัฒนาโครงสร้างพื้นฐานและระบบสาธารณูปโภค (ทั้งสิ้น 111 รายการ)	ศูนย์กลางทางด้านเกษตรกรรมแบบยั่งยืนที่มีคุณภาพและได้มาตรฐาน	18	3	21	-	1	1	-	22
	ศูนย์กลางทางด้านเกษตรกรรมแบบยั่งยืนที่มีคุณภาพและได้มาตรฐาน (ทุเรียนทรายขาว)	4	38	42	-	-	-	-	42
	ผลิตภัณฑ์ฮาลาลที่มีคุณภาพ มีมาตรฐานและเป็นมิตรกับสิ่งแวดล้อม	2	7	9	-	-	-	-	9
	การท่องเที่ยวเชิงอนุรักษ์ (Eco Tourism)	15	10	25	-	-	-	-	25
	การพัฒนาโครงสร้างพื้นฐาน การคมนาคม และระบบโลจิสติกส์ เพื่อยกระดับการพัฒนาด้านเศรษฐกิจ	11	2	13	-	-	-	-	13

ประเด็นการพัฒนาที่ ๒

บทที่ 4 สถานการณ์สถิติทางการ และแนวทางการพัฒนาสถิติทางการ

สรุปสถานการณ์ แนวทางการพัฒนา และจำนวนรายการสถิติทางการของแต่ละบัญชีสถิติทางการ ความพร้อมเผยแพร่ข้อมูล และความเป็นเจ้าของ จำนวน 14 บัญชีสถิติทางการ

ประเด็นการพัฒนา	ความพร้อมเผยแพร่ บัญชีสถิติทางการ/ ระดับหน่วยงานเจ้าของข้อมูล	Tier 1			Tier 2			Tier 3	รวม
		กรม	จังหวัด	รวม	กรม	จังหวัด	รวม	รวม	
ประเด็นการพัฒนาที่ 2 พัฒนาสังคมและศักยภาพคนทุกช่วงวัย ชุมชนน่าอยู่ ทรัพยากรธรรมชาติและสิ่งแวดล้อมยั่งยืน (ทั้งสิ้น 77 รายการ)	ศักยภาพคนทุกช่วงวัย	10	3	13	-	-	-	-	13
	การเรียนรู้อย่างต่อเนื่องตลอดชีวิต	1	10	11	-	-	-	-	11
	การเสริมสร้างสุขภาวะที่ดี	8	-	8	-	-	-	-	8
	การจัดการขยะมูลฝอย	10	6	16	-	-	-	-	16
	การจัดการขยะมูลฝอย (ขยะ)	20	9	29	-	-	-	-	29

ประเด็นการพัฒนาที่ ๓...

ประเด็นการพัฒนาที่ ๓ และประเด็นการพัฒนาที่ ๔

บทที่ 4 สถานการณ์สถิติทางการ และแนวทางการพัฒนาสถิติทางการ

สรุปสถานการณ์ แนวทางการพัฒนา และจำนวนรายการสถิติทางการของแต่ละบัญชีสถิติทางการ ความพร้อมเผยแพร่ข้อมูล และความเป็นเจ้าของ จำนวน 14 บัญชีสถิติทางการ

ประเด็นการพัฒนา	ความพร้อมเผยแพร่ บัญชีสถิติทางการ/ ระดับหน่วยงานเจ้าของข้อมูล	Tier 1			Tier 2			Tier 3	รวม
		กรม	จังหวัด	รวม	กรม	จังหวัด	รวม	รวม	
ประเด็นการพัฒนาที่ 3 ลดความยากจนข้ามรุ่นและ ความเหลื่อมล้ำ ภายใต้อ บริบทสังคมทศวรรษธรรม เข้มแข็ง (ทั้งสิ้น 104 รายการ)	การลดความยากจนและความเหลื่อมล้ำ	32	2	34	-	4	4	-	38
	การลดความยากจนและความเหลื่อมล้ำ (ตามมิติ)	30	36	66	-	-	-	-	66
ประเด็นการพัฒนาที่ 4 เสริมสร้างความมั่นคงและ สังคมแห่งสันติสุข (ทั้งสิ้น 8 รายการ)	เสริมสร้างความมั่นคงและสังคมแห่งสันติสุข	8	-	8	-	-	-	-	8
ตัวชี้วัดอื่นๆ	ตัวชี้วัดการพัฒนาระดับจังหวัด	34	-	34	-	-	-	-	34
รวมทั้งหมด		204	125	329	-	5	5	-	334

สรุปสถานการณ์ แนวทางการพัฒนา และจำนวนรายการสถิติทางการของแต่ละบัญชีสถิติทางการ ความพร้อมเผยแพร่ข้อมูล และความเป็นเจ้าของ จำแนกตาม ๔ ประเด็นการพัฒนาจังหวัด

บทที่ 4 สถานการณ์สถิติทางการ และแนวทางการพัฒนาสถิติทางการ

ประเด็นการพัฒนา	ความพร้อมเผยแพร่	Tier 1			Tier 2			Tier 3	รวม
		กรม	จังหวัด	รวม	กรม	จังหวัด	รวม	รวม	
ประเด็นการพัฒนาที่ 1 เพิ่มมูลค่าเศรษฐกิจฐานราก การเกษตรแบบยั่งยืน ผลิตภัณฑ์อาสาหาคุดคุณภาพ เชื่อมโยงการท่องเที่ยว การค้า การบริการ พัฒนาโครงสร้างพื้นฐานและระบบสาธารณสุขโลก		50	60	110	-	1	1	-	111
ประเด็นการพัฒนาที่ 2 พัฒนาสังคมและศักยภาพคนทุกช่วงวัยชุมชนน่าอยู่ ทวีพยาการณ์ธรรมชาติและสิ่งแวดล้อมยั่งยืน		49	28	77	-	-	-	-	77
ประเด็นการพัฒนาที่ 3 ลดความยากจนข้ามรุ่นและความเหลื่อมล้ำ ภายใต้อบริบทสังคมทศวรรษธรรมเข้มแข็ง		62	38	100	-	4	4	-	104
ประเด็นการพัฒนาที่ 4 เสริมสร้างความมั่นคงและสังคมแห่งสันติสุข		8	-	8	-	-	-	-	8
ตัวชี้วัดการพัฒนาระดับจังหวัด		34	-	34	-	-	-	-	34
รวมทั้งหมด		203	126	329	-	5	5	-	334



Tier 1 คือ สถิติทางการที่มีคำนิยามและวิธีการผลิต มีข้อมูลพร้อมเผยแพร่ และมีหน่วยงานรับผิดชอบ

Tire 2 คือ สถิติทางการที่มีคำนิยามและวิธีการผลิต แต่ยังไม่พร้อมเผยแพร่ แบ่งเป็น 2 กลุ่ม 1. มีหน่วยงานรับผิดชอบ 2. ไม่มีหน่วยงานรับผิดชอบ

Tier 3 คือ สถิติทางการที่ไม่มีคำนิยามและวิธีการผลิต ไม่มีข้อมูล และไม่มีหน่วยงานรับผิดชอบ

บทที่ ๕ ปัญหา อุปสรรค และข้อเสนอแนะการพัฒนาสถิติทางการ (หน้า ๒๐๕ - ๒๐๖)

- ปรับเนื้อหาให้เป็นปัจจุบัน
- ภาคผนวก เพิ่มคณะผู้จัดทำ (หน้า ๒๒๙, ๒๓๐)

มติที่ประชุม...

มติที่ประชุม เห็นชอบแผนพัฒนาสถิติระดับจังหวัดปี พ.ศ. ๒๕๖๖ - ๒๕๗๐ (ฉบับทบทวนประจำปีงบประมาณ พ.ศ. ๒๕๖๗)

๔.๒ ชุดข้อมูล (Template ๑) คำอธิบายข้อมูล (Template ๒) และคำอธิบายทรัพยากรข้อมูล (Template ๓) ตามประเด็นการพัฒนาจังหวัด (Data set จังหวัด) และชุดข้อมูลเฉพาะจังหวัด (Specific Data set) ที่หน่วยงานในจังหวัดเป็นเจ้าของ

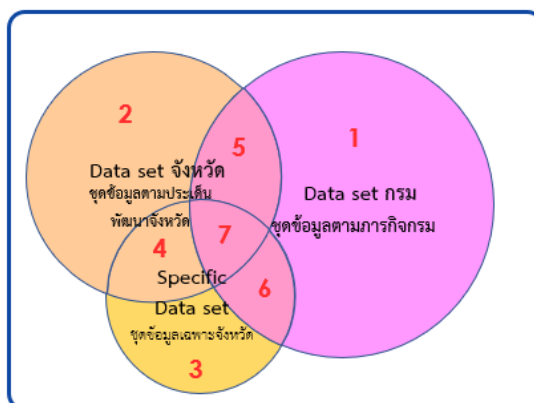
ผู้ช่วยฝ่ายเลขานุการ ระเบียบวาระที่ ๔ ข้อ ๔.๒ ชุดข้อมูล (Template ๑) คำอธิบายข้อมูล (Template ๒) และคำอธิบายทรัพยากรข้อมูล (Template ๓) ตามประเด็นการพัฒนาจังหวัด (Data set จังหวัด) และชุดข้อมูลเฉพาะจังหวัด (Specific Data set) ที่หน่วยงานในจังหวัดเป็นเจ้าของ ชุดข้อมูลเพื่อการพัฒนาจังหวัด แบ่งออกเป็น ๒ ชุดข้อมูล โดยมีค่านิยาม ดังนี้

๑. ชุดข้อมูลตามภารกิจกรม (Agenda Base) Data Set กรม (๑ ๕ ๖ ๗) คือ ชุดข้อมูลประเภทสถิติ ที่เกิดขึ้นตามภารกิจกรม มีหน่วยงานส่วนกลางระดับกรมเป็นเจ้าของ สามารถนำเสนอผลในภาพรวมคือ ระดับภาค หรือประเทศ (๑) และมีชุดข้อมูลบางส่วนสามารถนำเสนอข้อมูลได้ถึงระดับพื้นที่ย่อยครอบคลุมทั้ง ๗๖ จังหวัด ซึ่งชุดข้อมูลในกลุ่มนี้จะกำหนดให้เป็นสถิติพื้นฐานระดับพื้นที่ หรือ Core Data Set (๕ ๖ ๗) ที่ทุกจังหวัดต้องมีข้อมูลเพื่อใช้สนับสนุนการพัฒนาจังหวัด

๒. ชุดข้อมูลระดับพื้นที่ (Area Base) แบ่งย่อยออกเป็น ๒ ชุดข้อมูล ดังนี้

๒.๑ Data Set จังหวัด (๒ ๔ ๕ ๗) คือ ชุดข้อมูลประเภทสถิติในระดับพื้นที่ พิจารณาตามแผนพัฒนาสถิติระดับจังหวัด ที่เชื่อมโยงกับการจัดทำแผนพัฒนาจังหวัด โดยมีส่วนราชการในจังหวัดเป็นเจ้าของข้อมูล (๒ ๔) และมี Core Data Set (๕ ๗) ที่หน่วยงานระดับกรมเป็นเจ้าของข้อมูลรวมอยู่ด้วย ทั้งนี้ ชุดข้อมูลในกลุ่ม Data Set จังหวัด ไม่จำเป็นต้องเหมือนกันทุกจังหวัด แต่จะปรับเปลี่ยนไปตามประเด็นการพัฒนาจังหวัดที่แต่ละจังหวัดกำหนด

๒.๒ Specific Data Set (๓ ๔ ๖ ๗) คือ ชุดข้อมูลประเภทสถิติในระดับพื้นที่ พิจารณาตามโจทย์ปัญหา หรือประเด็นสำคัญเฉพาะจังหวัด โดยมีส่วนราชการในจังหวัดเป็นเจ้าของข้อมูล (๓ ๔) และมี Core Data Set (๖ ๗) ที่หน่วยงานระดับกรมเป็นเจ้าของข้อมูลรวมอยู่ด้วย ทั้งนี้ ชุดข้อมูลในกลุ่ม Specific Data Set ไม่จำเป็นต้องเหมือนกันทุกจังหวัด แต่จะปรับเปลี่ยนไปตามประเด็นปัญหาหรือประเด็นสำคัญที่จังหวัดต้องการแก้ไขหรือพัฒนา ดังแผนภูมิ แสดงชุดข้อมูลเพื่อการพัฒนาจังหวัด



แผนภูมิ แสดงชุดข้อมูลเพื่อการพัฒนาจังหวัด

โดยมี...

โดยมีหลักเกณฑ์ในการทบทวนการเป็นเจ้าของ ดังนี้
 เป็นชุดข้อมูลเดียวกับหน่วยงานระดับกรม แต่หน่วยงานในจังหวัดมีการนำเสนอข้อมูล ที่ต่าง
 ออกไป ดังนี้

๑. มิติเวลา : หน่วยงานในจังหวัดมีข้อมูลพร้อมใช้รวดเร็วและทันเหตุการณ์
๒. มิติเชิงพื้นที่ : หน่วยงานในจังหวัดมีข้อมูลเชิงพื้นที่ย่อยมากกว่า เช่น อำเภอ ตำบล หรือ หมู่บ้าน
๓. มิติการจัดจำแนกย่อย : หน่วยงานในจังหวัดมีข้อมูลจัดจำแนกแยกย่อยมากกว่ากรม เป็นเจ้าของ เช่น กรมเป็นเจ้าของข้อมูลภาพรวม แต่หน่วยงานในจังหวัดมีข้อมูล จำแนกย่อยตาม เพศ กลุ่มอายุ หรือ อื่นๆ

ทั้ง ๓ กรณีนี้ จะถือว่าหน่วยงานในจังหวัดเป็นเจ้าของข้อมูลสามารถนำขึ้นระบบบัญชีข้อมูล จังหวัด และลงทะเบียนระบบบัญชีข้อมูลภาครัฐได้

ซึ่งสามารถสรุปจำนวนรายการสถิติทางการ ดังนี้

จำนวนรายการสถิติทางการ

จำนวนรายการสถิติทางการ	Tier ๑ (พร้อมเผยแพร่)		Tier ๒ (มีหน่วยงานรับผิดชอบ)
	กรม	จังหวัด	จังหวัด
๓๓๓	๒๐๒	๑๒๖	๕ (อยู่ระหว่างดำเนินการ)

ชุดข้อมูล (Template ๑) โดยแสดงรายการชุดข้อมูลที่สัมพันธ์กับประเด็นการพัฒนาจังหวัด

ตาราง 1. แสดงรายการชุดข้อมูลที่สัมพันธ์กับประเด็นการพัฒนาจังหวัด

ประเด็นการพัฒนาจังหวัด	กลยุทธ์ (สำเนา)	รายการชุดข้อมูล		เจ้าของข้อมูล (Data Owner)	ส่วนราชการ			
		รหัสชุดข้อมูล	ชื่อชุดข้อมูล		ราชารบริหารส่วนกลาง	ราชการส่วนกลางที่ส่งข้อมูล	ราชการบริหารส่วนภูมิภาค	ราชการบริหารส่วนท้องถิ่น
ประเด็นการพัฒนาจังหวัด 1 เพิ่มโอกาสการจ้างงาน		DataSet_01_01	จำนวนผู้ประกอบธุรกิจในภาคการผลิตและบริการ	กรมส่งเสริมการค้าระหว่างประเทศ				✓
การสนับสนุนอาชีพ สวัสดิการสังคม		DataSet_01_03	จำนวนผู้ประกอบการที่ได้รับการพัฒนาความสามารถ	กรมส่งเสริมการค้าระหว่างประเทศ				✓
เพิ่มโอกาสของสตรี การค้า การบริการ		DataSet_01_04	จำนวนการส่งเสริมการค้าสินค้าและบริการ	กรมส่งเสริมการค้าระหว่างประเทศ				✓
พัฒนาโครงสร้างพื้นฐานและระบบสาธารณูปโภค		DataSet_01_43	จำนวนผู้ประกอบการที่เข้ามาตั้งถิ่นฐานในเขตเมือง	สำนักงานสภาพัฒนาการเศรษฐกิจและนโยบายต่างประเทศ				✓
		DataSet_01_44	จำนวนผู้ประกอบการหรือโรงงานที่ได้รับการรับรองผลิตภัณฑ์มาตรฐานสากล	กรมส่งเสริมการค้าระหว่างประเทศ				✓
		DataSet_01_45	จำนวนผู้ประกอบการที่ขึ้นชื่อตราสากล	สำนักงานคณะกรรมการกฤษฎีกาและเลขาธิการ				✓
		DataSet_01_46	จำนวนโครงการที่ผู้ประกอบการได้รับการสนับสนุน	สำนักงานสภาพัฒนาการเศรษฐกิจและนโยบายต่างประเทศ				✓
		DataSet_01_47	จำนวนโครงการที่ผู้ประกอบการได้รับการสนับสนุนด้านการจำหน่ายและการตลาด	กรมส่งเสริมการค้าระหว่างประเทศ				✓
		DataSet_01_48	ผู้ประกอบการ SMEs และวิสาหกิจชุมชนที่เข้าร่วมโครงการพัฒนาคุณภาพ	กรมส่งเสริมการค้าระหว่างประเทศ				✓
		DataSet_01_49	จำนวนการติดตามและสนับสนุนผู้ประกอบการ/สมาคม	สำนักงานสภาพัฒนาการเศรษฐกิจและนโยบายต่างประเทศ				✓
		DataSet_01_50	จำนวนแหล่งท่องเที่ยวในจังหวัด	กรมการท่องเที่ยว				✓
		DataSet_01_51	จำนวนแหล่งท่องเที่ยวที่มีสิ่งอำนวยความสะดวก	กรมการท่องเที่ยว				✓
		DataSet_01_52	จำนวนแหล่งท่องเที่ยว	กรมการท่องเที่ยว				✓
		DataSet_01_53	รายชื่อผู้ประกอบการ/สมาคม/ผู้ประกอบการด้านการท่องเที่ยว	กรมการท่องเที่ยว				✓
		DataSet_01_54	จำนวนบุคลากรที่มีคุณสมบัติตรงตามข้อกำหนดในการท่องเที่ยว	กรมการท่องเที่ยว				✓
		DataSet_01_55	จำนวนบุคลากรด้านการท่องเที่ยวที่มีคุณสมบัติตรงตามข้อกำหนดในการท่องเที่ยว	กรมการท่องเที่ยว				✓
		DataSet_01_56	จำนวนแหล่งท่องเที่ยวที่พัฒนาเป็นเชิงรุก	กรมการท่องเที่ยว				✓
		DataSet_01_57	จำนวนแหล่งท่องเที่ยวชุมชนจังหวัด	กรมการท่องเที่ยว				✓
		DataSet_01_58	บุคลากรท่องเที่ยวประจำจังหวัด	กรมการท่องเที่ยว				✓
		DataSet_01_59	ชื่อทางการค้าและเครื่องหมายการค้าของจังหวัด	กรมการท่องเที่ยว				✓

ฝ่ายผู้ช่วยเลขาฯ ข้อมูลที่กรมเป็นเจ้าของข้อมูลมีทั้งสิ้น ๒๐๒ ชุดข้อมูล และข้อมูลที่จังหวัดเป็นเจ้าของข้อมูลทั้งสิ้น ๑๒๖ รายการ ซึ่งชุดข้อมูลบางรายการมีซ้ำ โดยได้ดำเนินการตัดออก เหลือ ๑๒๓ รายการ ตาม (Template ๑) หากคณะกรรมการฯ เห็นว่าชุดข้อมูลตามประเด็นการพัฒนาจังหวัดที่กรมเป็นเจ้าของข้อมูล แต่ชุดข้อมูลนั้นเข้าข่ายเกณฑ์ทั้ง ๓ กรณี ให้เปลี่ยนความเป็นเจ้าของข้อมูลเป็นส่วนภูมิภาค สามารถขอแก้ไขโดยให้แจ้งฝ่ายเลขาฯ ต่อไป

สำหรับคำอธิบายข้อมูล (Template ๒) คือ คำอธิบายข้อมูล (Metadata) และคำอธิบายทรัพยากรข้อมูล (Template ๓) สำหรับบัญชีข้อมูลภาครัฐ ซึ่งมีข้อมูลที่เป็นข้อมูลสถิติทั้งสิ้น ๑๑๖ รายการและข้อมูลที่เป็นข้อมูลระเบียบทั้งสิ้น ๗ รายการ

คำอธิบายข้อมูล (Template ๒)

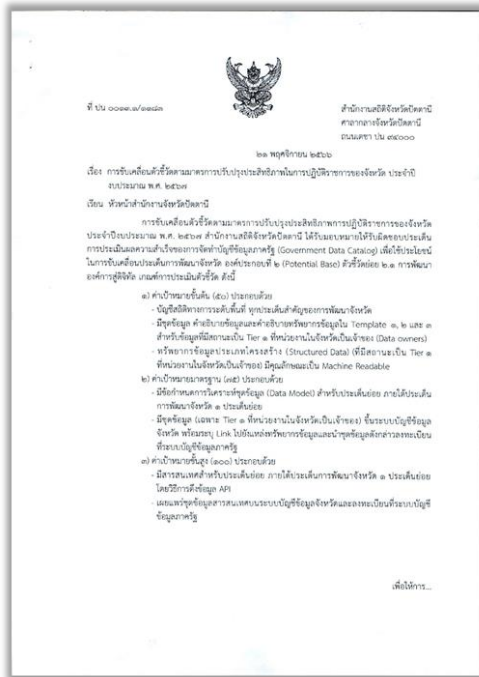
Template 2 แบบฟอร์มคำอธิบายข้อมูล (Metadata) ที่สอดคล้องมาตรฐานที่ สท. กำหนด										
ประเภทข้อมูลสถิติ หมายถึง ข้อมูลทางด้านสถิติและข้อมูลประเภทจากข้อมูลที่เกี่ยวข้องกับรวมไว้										
รายการคำอธิบายข้อมูลบังคับ (Mandatory Metadata)										
รหัสชุดข้อมูลตามที่กำหนด	1. ประเภทข้อมูล	2. ชื่อชุดข้อมูล	3. องค์การ	4. ชื่อผู้ติดต่อ	5. อีเมลผู้ติดต่อ	6. คำสำคัญ	7. วัตถุประสงค์	8. วัตถุประสงค์	9.1 หน่วยงานเจ้าของการปรับปรุงข้อมูล	9.2 หน่วยงานเจ้าของการปรับปรุงข้อมูล
Temp1_Dataset	(เลือกจากตัวเลือก)	(กรอกชื่อชุดข้อมูล)	(กรอกชื่อองค์กร)	(กรอกชื่อของเจ้าหน้าที่)	(กรอกอีเมลของเจ้าหน้าที่)	(กรอกคำหรือ คำ วลี แท็ก)	(กรอกคำอธิบาย)	(เลือกจากตัวเลือกและอย่ากรอกว่า 1 ชื่อ)	(เลือกจากตัวเลือก)	(กรอกคำวิเศษณ์)
DataSet_01_01	ข้อมูลสถิติ	จำนวนพื้นที่ที่มีการส่งเสริมเทคโนโลยีการศึกษานานาชาติ	สำนักงานคณะกรรมการส่งเสริมการศึกษาเอกชน	กลุ่มผู้เชี่ยวชาญและสารสนเทศ	pattani@doae.go.th	พื้นที่ส่งเสริมเทคโนโลยี	จำนวนพื้นที่ที่มีการส่งเสริมเทคโนโลยีการศึกษานานาชาติ	พันธกิจหน่วยงาน	ปี	1
DataSet_01_03	ข้อมูลสถิติ	จำนวนผู้ประกอบการที่ได้รับการพัฒนาขีดความสามารถ	สำนักงานพาณิชย์จังหวัดปัตตานี	กลุ่มส่งเสริมผู้ประกอบการการค้าและการตลาด	pn_comof@hotmail.com	ผู้ประกอบการ, พัฒนาขีดความสามารถ	ผู้ประกอบการที่ได้รับการพัฒนาขีดความสามารถ	พันธกิจหน่วยงาน	ปี	1
DataSet_01_04	ข้อมูลสถิติ	จำนวนการส่งเสริมการบริโภคสินค้าปลอดภัยและสินค้าเกษตรปลอดภัย	สำนักงานพาณิชย์จังหวัดปัตตานี	กลุ่มส่งเสริมผู้ประกอบการการค้าและการตลาด	pn_comof@hotmail.com	การส่งเสริม, สินค้าปลอดภัย, สินค้าเกษตรปลอดภัย	การส่งเสริมการบริโภคสินค้าปลอดภัยและสินค้าเกษตรปลอดภัย	พันธกิจหน่วยงาน	ปี	1
DataSet_01_43	ข้อมูลสถิติ	จำนวนหลักสูตรการพัฒนากำลังคนด้านสุขภาพ	สถาบันสุขภาพมหาวิทยาลัยสงขลานครินทร์	ศูนย์บริการวิชาการและส่งเสริมสังคม	haladst.psu.ac.th	หลักสูตร, การพัฒนา, ส่งเสริม	สุขภาพ มีความหมายทั่วไปว่า อยู่นาน มีคุณภาพชีวิตที่ดีในทางสุขภาพ จะมีความหมายกว้าง ถึงถึงคนกลุ่มอื่น	พันธกิจหน่วยงาน	ปี	1
DataSet_01_44	ข้อมูลสถิติ	จำนวนผู้ประกอบการที่โรงงานที่ไม่ได้รับการรับรองผลิตภัณฑ์มาตรฐานที่กำหนด	สำนักงานอุตสาหกรรมจังหวัดปัตตานี	กลุ่มผู้ประกอบการและพันธมิตร	pattani.industry.go.th	ผู้ประกอบการ, โรงงาน, มาตรฐาน	ผู้ประกอบการที่โรงงานที่ไม่ได้รับการรับรองผลิตภัณฑ์มาตรฐานที่กำหนด	พันธกิจหน่วยงาน	ปี	1
DataSet_01_45	ข้อมูลสถิติ	จำนวนผู้ประกอบการที่ขึ้นทะเบียนตราสินค้า	สำนักงานคณะกรรมการส่งเสริมการค้าระหว่างจังหวัดปัตตานี	ฝ่ายเศรษฐกิจ	mailspg@gmail.com	ผู้ประกอบการ, ตราสินค้า	ตราสินค้า คือเครื่องหมายที่คณะกรรมการมีจากตราสินค้าของคณะกรรมการกลางลิขสิทธิ์แห่งประเทศไทย หรือคณะกรรมการสิทธิบัตรประจำจังหวัดต่าง ๆ โดยผูกขาด ผู้ประกอบการที่ทำการประมง หรือผลิตภัณฑ์ หรือผลิตภัณฑ์ หรือผลิตภัณฑ์	พันธกิจหน่วยงาน	ปี	1
DataSet_01_46	ข้อมูลสถิติ	จำนวนโครงการที่จัดอบรมส่งเสริม	สถาบันสุขภาพ	ศูนย์บริการวิชาการและส่งเสริมสังคม	haladst.psu.ac.th	ส่งเสริม, ประสิทธิภาพ, ผลิต	ผลิตในทิศทาง คือผลิตภัณฑ์	พันธกิจหน่วยงาน	ปี	1

คำอธิบายทรัพยากรข้อมูล (Template ๓)

Template 3 แบบฟอร์มคำอธิบายข้อมูลทรัพยากร (Resource Metadata) ที่สอดคล้องมาตรฐานที่ สท. กำหนด									
ประเภทข้อมูลสถิติ หมายถึง ข้อมูลทางด้านสถิติและข้อมูลประเภทจากข้อมูลที่เกี่ยวข้องกับรวมไว้									
1 รหัสชุดข้อมูลตามที่กำหนด	2 ชื่อ	3 URL	4 รายละเอียด	5.เงื่อนไขในการเข้าถึงข้อมูล	6.วันที่ปรับปรุงข้อมูลล่าสุด	7.ขนาดของข้อมูล	8. ปีข้อมูลเริ่มต้นจัดทำ	9. ปีข้อมูลล่าสุดที่เผยแพร่	10.วันที่กำหนดเผยแพร่ข้อมูล
Temp1_Dataset	(กรอกชื่อ)	(กรอก URL)	(กรอก รายละเอียด)	(กรอกเงื่อนไขการเข้าถึง)	YYYY-MM-DD ในรูปแบบปี.ป.ศ.	(กรอกขนาดของข้อมูล)	(กรอกปีข้อมูลเริ่มต้นจัดทำ)	(ปีข้อมูลล่าสุดที่เผยแพร่)	YYYY-MM-DD ในรูปแบบปี.ป.ศ.
DataSet_01_01	จำนวนพื้นที่ที่มีการส่งเสริมเทคโนโลยีการศึกษานานาชาติ		จำนวนพื้นที่ที่มีการส่งเสริมเทคโนโลยีการศึกษานานาชาติ	ไม่มี	1/1/2566	csv	2562	2566	1/1/2567
DataSet_01_03	จำนวนผู้ประกอบการที่ได้รับการพัฒนาขีดความสามารถ		จำนวนผู้ประกอบการที่ได้รับการพัฒนาขีดความสามารถ	ไม่มี	1/1/2566	csv	2562	2566	1/1/2567
DataSet_01_04	จำนวนการส่งเสริมการบริโภคสินค้าปลอดภัยและสินค้าเกษตรปลอดภัย		จำนวนการส่งเสริมการบริโภคสินค้าปลอดภัยและสินค้าเกษตรปลอดภัย	ไม่มี	1/1/2566	csv	2562	2566	1/1/2567
DataSet_01_43	จำนวนหลักสูตรการพัฒนากำลังคนด้านสุขภาพ		จำนวนหลักสูตรการพัฒนากำลังคนด้านสุขภาพ	ไม่มี	1/1/2566	csv	2562	2566	1/1/2567
DataSet_01_44	จำนวนผู้ประกอบการที่โรงงานที่ไม่ได้รับการรับรองผลิตภัณฑ์มาตรฐานที่กำหนด		จำนวนผู้ประกอบการที่โรงงานที่ไม่ได้รับการรับรองผลิตภัณฑ์มาตรฐานที่กำหนด	ไม่มี	1/1/2566	csv	2562	2566	1/1/2567
DataSet_01_45	จำนวนผู้ประกอบการที่ขึ้นทะเบียนตราสินค้า		จำนวนผู้ประกอบการที่ขึ้นทะเบียนตราสินค้า	ไม่มี	1/1/2566	csv	2562	2566	1/1/2567
DataSet_01_46	จำนวนโครงการที่จัดอบรมส่งเสริมประสิทธิภาพด้านการผลิตผู้ประกอบการผลิตภัณฑ์สุขภาพ		จำนวนโครงการที่จัดอบรมส่งเสริมประสิทธิภาพด้านการผลิตผู้ประกอบการผลิตภัณฑ์สุขภาพ	ไม่มี	1/1/2566	csv	2562	2566	1/1/2567
DataSet_01_47	จำนวนโครงการที่ฝึกอบรมส่งเสริมประสิทธิภาพด้านการค้า		จำนวนโครงการที่ฝึกอบรมส่งเสริมประสิทธิภาพด้านการค้า	ไม่มี	1/1/2566	csv	2562	2566	1/1/2567
DataSet_01_48	ผู้ประกอบการ SMEs และวิสาหกิจชุมชนที่ใช้ระบบการอบรมพัฒนาศักยภาพ		ผู้ประกอบการ SMEs และวิสาหกิจชุมชนที่ใช้ระบบการอบรมพัฒนาศักยภาพ	ไม่มี	1/1/2566	csv	2562	2566	1/1/2567
DataSet_01_49	จำนวนการจัดอบรมส่งเสริมงานวิชาการ/งานแผนก		จำนวนการจัดอบรมส่งเสริมงานวิชาการ/งานแผนก	ไม่มี	1/1/2566	csv	2562	2566	1/1/2567

มติที่ประชุม เห็นชอบชุดข้อมูล (Template ๑) คำอธิบายข้อมูล (Template ๒) และคำอธิบายทรัพยากรข้อมูล (Template ๓) ตามประเด็นการพัฒนาจังหวัด (Data set จังหวัด) และชุดข้อมูลเฉพาะจังหวัด (Specific Data set) ที่หน่วยงานในจังหวัดเป็นเจ้าของ

ผู้ช่วยฝ่ายเลขานุการ ระเบียบวาระที่ ๔ ข้อ ๔.๓ ประเด็นย่อยภายใต้ประเด็นการพัฒนาจังหวัด เรื่อง สุขภาวะคนตानी (คนพิการ) ตามการประเมินส่วนราชการตามมาตรการปรับปรุงประสิทธิภาพในการปฏิบัติราชการของจังหวัด ประจำปีงบประมาณ พ.ศ. ๒๕๖๗ ในเป้าหมายชั้นมาตรฐาน (๗๕) ให้มีข้อกำหนดการวิเคราะห์ชุดข้อมูล (Data Model) สำหรับประเด็นย่อย ภายใต้ประเด็นการพัฒนาจังหวัด ๑ ประเด็นย่อย สำนักงานสถิติจังหวัดปัตตานี ได้มีการหารือกับกลุ่มงานยุทธศาสตร์และข้อมูลเพื่อการพัฒนาจังหวัด สำนักงานจังหวัดปัตตานี เพื่อกำหนดประเด็นย่อยภายใต้ประเด็นการพัฒนาจังหวัด ตามหนังสือที่ ปน ๐๐๑๓.๑/๑๑๘๓ ลงวันที่ ๒๑ พฤศจิกายน ๒๕๖๖ เรื่อง การขับเคลื่อนตัวชี้วัดตามมาตรการปรับปรุงประสิทธิภาพในการปฏิบัติราชการของจังหวัด ประจำปีงบประมาณ พ.ศ. ๒๕๖๗

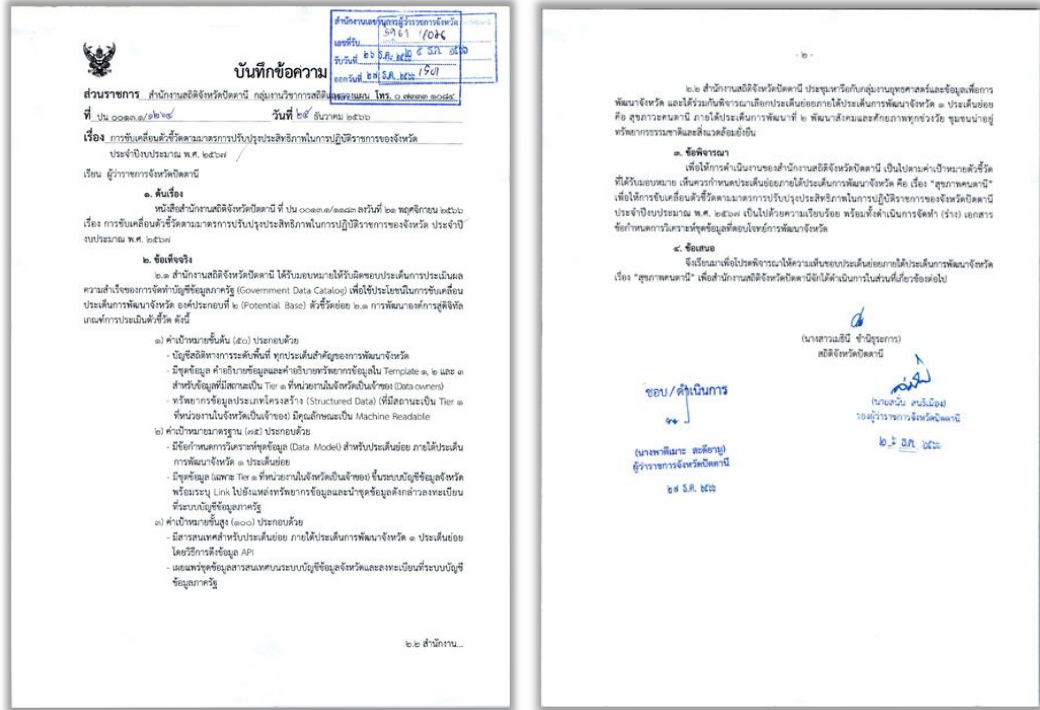


โดยได้มีการเลือกประเด็นประเด็นย่อย ภายใต้ประเด็นการพัฒนาจังหวัด ๑ ประเด็นย่อย คือ สุขภาวะคนตानी (คนพิการ) โดยมีความสอดคล้องเชื่อมโยงกับแผนดังนี้

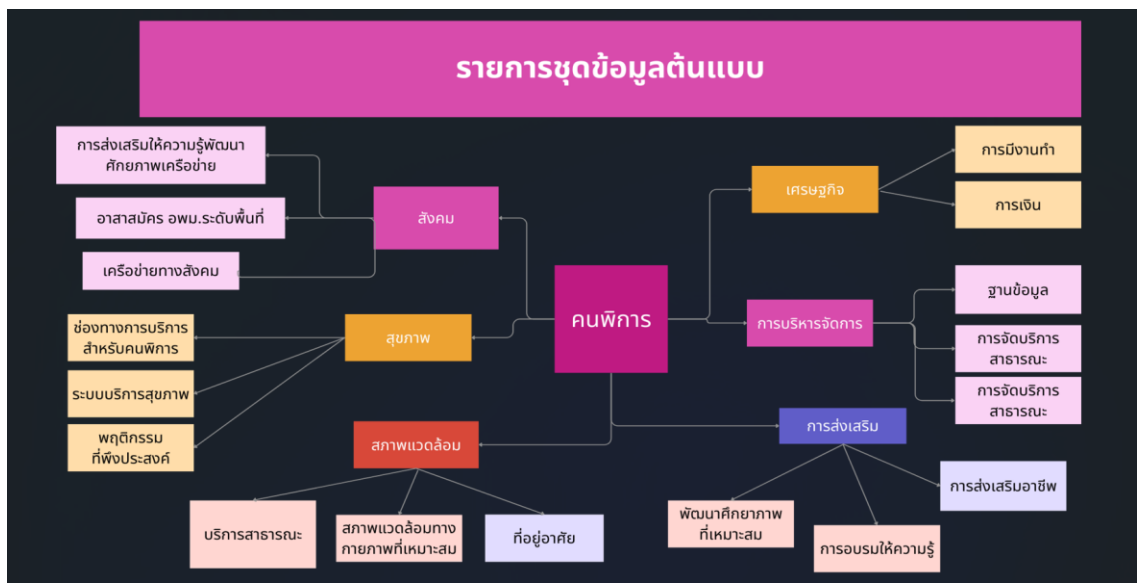
- แผนแม่บทฯ ประเด็นการเสริมสร้างให้คนไทยมีสุขภาวะที่ดี
 - แผนแม่บทย่อย : ๑๓.๑ การสร้างความรอบรู้ด้านสุขภาวะและการป้องกันและควบคุมปัจจัยเสี่ยงที่คุกคามสุขภาวะ
- เป้าหมาย : ประชาชนมีความรอบรู้ด้านสุขภาวะสามารถดูแลสุขภาพ มีพฤติกรรมการมีสุขภาพดีที่พึงประสงค์และสามารถป้องกัน และลดโรคที่สามารถป้องกันได้ เกิดเป็นสังคมเข้มแข็งที่การมีสุขภาพดีสูงขึ้น
 - SDGs เป้าหมายที่ ๓ สร้างหลักประกันการมีสุขภาวะที่ดี และส่งเสริมความเป็นอยู่ที่ดีสำหรับทุกคนในทุกช่วงวัย
 - แผนพัฒนาจังหวัดปัตตานี ประเด็นการพัฒนาที่ ๒ การพัฒนาสังคมและศักยภาพคนทุกช่วงวัยชุมชนน่าอยู่ ทรัพยากรธรรมชาติ และสิ่งแวดล้อมยั่งยืน

และได้ขอ...

และได้ขอความเห็นชอบจากผู้ว่าราชการจังหวัดปัตตานี ตามบันทึกข้อความ
ที่ ปน ๐๐๑๓๓.๑/๑๒๖๔ ลงวันที่ ๒๕ ธันวาคม ๒๕๖๖ เรื่อง การขับเคลื่อนตัวชี้วัดตามมาตรการปรับปรุง
ประสิทธิภาพในการปฏิบัติราชการของจังหวัด ประจำปีงบประมาณ พ.ศ. ๒๕๖๗



ฝ่ายเลขาฯ สำหรับการเลือกประเด็น เรื่อง สุขภาวะคนตานี (คนพิการ) เนื่องจาก
จังหวัดปัตตานี มีผู้พิการ ๒๓,๑๘๓ คน คิดเป็นร้อยละ ๓.๑๗ ของประชากรจังหวัดปัตตานี (ข้อมูล ณ วันที่ ๑๗
กุมภาพันธ์ ๒๕๖๗) ซึ่งผู้พิการ คือ ผู้ที่ขาดโอกาสทางสังคม เป็นกลุ่มเปราะบาง และบางรายต้องมีผู้ดูแล
ทำให้ไม่สามารถประกอบอาชีพ นำมาซึ่งปัญหารายได้ในครัวเรือนไม่เพียงพอ หากมีชุดข้อมูลในระดับพื้นที่
เพื่อให้ผู้บริหารสามารถใช้ในการตัดสินใจ เพื่อกำหนดนโยบายและโครงการต่างๆ ที่ตรงกับความต้องการของผู้พิการ
และสามารถสนับสนุน พัฒนาศักยภาพคนพิการให้กินดี อยู่ดี โดยได้ดำเนินการจัดทำรายการชุดข้อมูลต้นแบบ ดังนี้



ผู้ช่วยฝ่ายเลขาฯ...

ท้องถิ่นจังหวัดปัตตานี ในคราวประชุมคณะกรรมการคนพิการฯ จากข้อมูลจะเห็นได้ว่าจังหวัดปัตตานีอยู่ลำดับท้ายๆ ในหลายเรื่อง ถ้าหากมีฐานข้อมูลทำให้หน่วยงานที่มีหน้าที่ที่ต้องรับผิดชอบ สามารถดูแลและแก้ไขปัญหาต่าง ๆ ตั้งแต่เบื้องต้น ในส่วนสำนักงานส่งเสริมการปกครองท้องถิ่นจังหวัด ร่วมกับองค์กรปกครองส่วนท้องถิ่น เทศบาล อบจ. อบต. ในเรื่องการจ่ายเบี้ยยังชีพคนพิการ แต่ฐานการจ่ายเบี้ยยังชีพคนพิการได้นำข้อมูลจากสำนักงานพัฒนาสังคมและความมั่นคงของมนุษย์จังหวัดปัตตานี ถ้ามีการขึ้นทะเบียนคนพิการจึงจะมีสิทธิได้รับเบี้ยยังชีพคนพิการ

ผู้อำนวยการกลุ่มงานยุทธศาสตร์ฯ ประเด็น เรื่อง สุขภาวะคนตาบอด (คนพิการ) การจัดทำจะต้องเชื่อมโยงตั้งแต่ยุทธศาสตร์ชาติ แผนปฏิรูปประเทศ แผนพัฒนาเศรษฐกิจและสังคมแห่งชาติ ยุทธศาสตร์กลุ่มจังหวัด ยุทธศาสตร์จังหวัด มีการพัฒนาด้านสังคม เรื่อง การเสริมสร้างสุขภาวะของประชาชนทุกช่วงวัย เพื่อให้เข้าถึงระดับปฐมภูมิ ทติยภูมิ โดยเฉพาะกลุ่มเปราะบาง ซึ่งคนพิการก็จะอยู่ในกลุ่มเปราะบางด้วย เมื่อพิจารณาชุดข้อมูลที่ฝ่ายเลขานุการ ได้รวบรวมจำนวน ๒๗ ชุดข้อมูล ก็จะมีหน่วยงานที่เกี่ยวข้องและชุดข้อมูลที่ครอบคลุมแล้ว แต่หากคณะกรรมการฯ เห็นว่ามีชุดข้อมูลที่สามารถสนับสนุนในประเด็นดังกล่าวอีก ก็สามารถเพิ่มเติมเพื่อให้สมบูรณ์มากยิ่งขึ้น

ผู้อำนวยการสถาบันพัฒนาฝีมือแรงงาน ๒๓ ปัตตานี ประเด็นดังกล่าวทำให้ข้อมูลมีความสมบูรณ์มากยิ่งขึ้น สำหรับสถาบันพัฒนาฝีมือแรงงานฯ มีความต้องการอยากช่วยผู้พิการ แต่ไม่รู้แหล่งข้อมูลเพื่อใช้ประกอบการจัดทำโครงการต่าง ๆ หากมีการจัดทำชุดข้อมูลจะช่วยให้สามารถนำข้อมูล เพื่อวางแผน จัดทำโครงการหรือของบประมาณเพื่อช่วยเหลือคนพิการได้ตรงตามความต้องการของผู้พิการ

ผู้แทนสภาอุตสาหกรรมจังหวัดปัตตานี ในระบบบัญชีข้อมูลจังหวัดปัตตานี คำค้น เรื่อง รายได้ จะเห็นได้ว่ามีทั้งหมด ๑๖ ชุดข้อมูล แต่ข้อมูลที่มีคือ รายได้เฉลี่ยของคนในครัวเรือน ต่ำกว่า ๓๘,๐๐๐ บาทต่อคนต่อปี น่าจะมีข้อมูลที่แบ่งช่วงของรายได้ เพื่อให้ภาคธุรกิจสามารถวางแผนในการดำเนินธุรกิจ

ผู้ช่วยฝ่ายเลขานุการ ตัวอย่างสารสนเทศเพื่อการตัดสินใจ Visualization Dashboard ประจำปีงบประมาณ พ.ศ. ๒๕๖๗ ประเด็น “สุขภาวะคนตาบอด (คนพิการ)”



มติที่ประชุม เห็นชอบในการจัดทำสารสนเทศ ประเด็นย่อยภายใต้ประเด็นการพัฒนา
จังหวัด เรื่อง สุขภาวะคนตानी (คนพิการ)

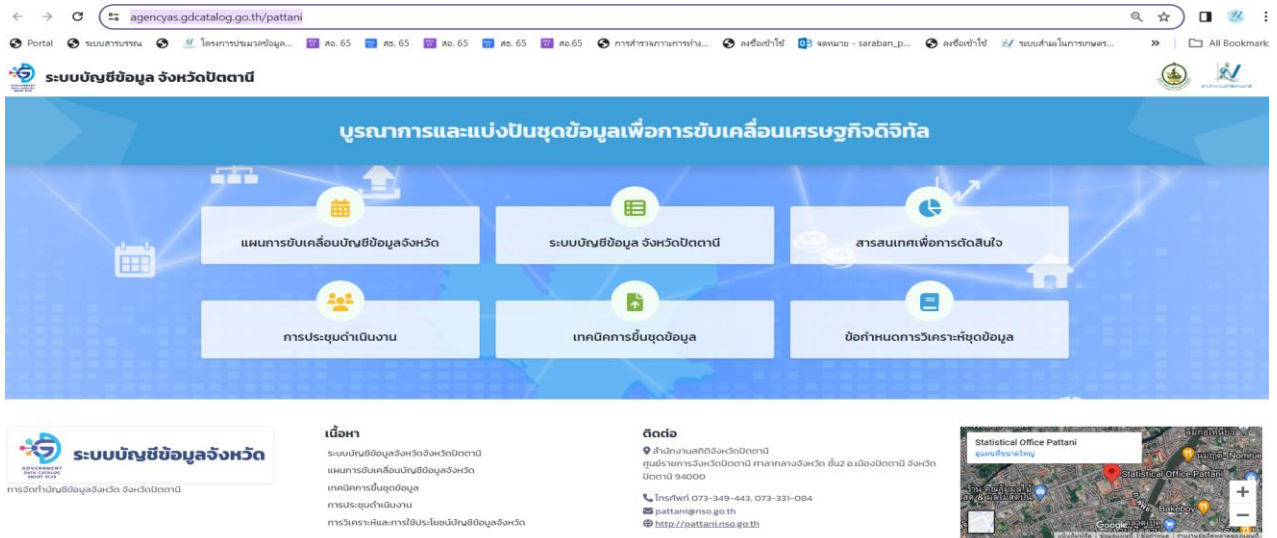
ผู้ช่วยฝ่ายเลขานุการระเบียบวาระที่ ๔ ข้อ ๔.๔ ทบทวนความเป็นเจ้าของข้อมูล (Data Owner) และยืนยันการลงทะเบียนสำหรับชุดข้อมูลที่ยังไม่ลงทะเบียนบัญชีข้อมูลภาครัฐ ทั้งหมด ๑๑ รายการ และขอแก้ไข
ดังนี้

ประเภทข้อมูล	ชื่อชุดข้อมูล	หน่วยงาน
ข้อมูลทะเบียน	โครงการจัดที่ดินทำกินให้ชุมชนตามนโยบายรัฐบาล จังหวัดปัตตานี (ให้ดำเนินการลงทะเบียน)	สำนักงานทรัพยากรธรรมชาติและสิ่งแวดล้อม
ข้อมูลทะเบียน	โครงสร้างพื้นฐานของถนน (ให้ดำเนินการลงทะเบียน)	สำนักงานแขวงทางหลวงปัตตานี
ข้อมูลสถิติ	ผู้ประกอบการท้องถิ่นที่รับซื้อทุเรียน (ให้ดำเนินการลงทะเบียน)	สำนักงานพาณิชย์จังหวัดปัตตานี
ข้อมูลสถิติ	ป่าไม้ แก้ไขเป็น เนื้อที่ป่าสงวน (ลงทะเบียน)	กรมอุทยานแห่งชาติ สัตว์ป่า และพันธุ์พืช แก้ไขเป็นสำนักงาน บริหารพื้นที่อนุรักษ์ที่ ๖ สาขา ปัตตานี
ข้อมูลสถิติ	สถานบริการสาธารณสุข แก้เป็น สถานพยาบาล (ให้ดำเนินการ ลงทะเบียน)	สำนักงานสาธารณสุขจังหวัด ปัตตานี
ข้อมูลสถิติ	ขยะ ข้อมูลเดียวกันกับที่ลงทะเบียนแล้ว	สำนักงานท้องถิ่นจังหวัดปัตตานี
ข้อมูลสถิติ	นักท่องเที่ยว (ให้ดำเนินการลงทะเบียน)	สำนักงานการท่องเที่ยวและกีฬา จังหวัดปัตตานี
ข้อมูลสถิติ	ประชากรจากการลงทะเบียน แก้เป็น จำนวนประชากร (ให้ดำเนินการ ลงทะเบียน)	ที่ทำการปกครองจังหวัดปัตตานี
ข้อมูลสถิติ	ข้อมูลสถานที่ท่องเที่ยวในจังหวัดปัตตานี แก้ไขเป็น จำนวนแหล่ง ท่องเที่ยวทุกประเภทในจังหวัด (ลงทะเบียน)	สำนักงานการท่องเที่ยวและกีฬา จังหวัดปัตตานี
ข้อมูลสถิติ	รายได้จากการท่องเที่ยว (ให้ดำเนินการลงทะเบียน)	สำนักงานการท่องเที่ยวและกีฬา จังหวัดปัตตานี
ข้อมูลประเภทอื่น ๆ	แผนพัฒนาจังหวัดปัตตานี (ไม่ต้องลงทะเบียน เนื่องจากไม่เป็น Machine Readable)	สำนักงานจังหวัดปัตตานี

มติที่ประชุม เห็นชอบให้แก้ไขและยืนยันการลงทะเบียนสำหรับชุดข้อมูลที่ยังไม่ลงทะเบียน บัญชีข้อมูลภาครัฐ

ระเบียบวาระที่ ๕ เรื่องอื่นๆ

ผู้ช่วยฝ่ายเลขาฯ ระเบียบวาระที่ ๕ เรื่องอื่นๆ สำหรับช่องทางในการรายงานผลการดำเนินงานของจังหวัดปัตตานี โดยสำนักงานสถิติจังหวัดปัตตานี ตามตัวชี้วัดการประเมินส่วนราชการตามมาตรการปรับปรุงประสิทธิภาพในการปฏิบัติราชการของจังหวัดปัตตานี ประจำปีงบประมาณ พ.ศ. ๒๕๖๗ สามารถเข้าผ่านเว็บไซต์ <https://agencyas.gdcatalog.go.th/pattani>



ผู้จตรายงานการประชุม

(นางสาวชากินี ลีเดร์)

กรรมการและผู้ช่วยเลขานุการ

ผู้ตรวจรายงานการประชุม

(นางสาวพรทิพย์ จิตราวุธ)

กรรมการและผู้ช่วยเลขานุการ